

# 中国银行股份有限公司2026年全球校园招聘公告



中国银行股份有限公司(以下简称“中国银行”)于1912年2月正式成立,是中国持续经营时间最长的银行,也是中国全球化和综合化程度最高的银行,在中国内地及境外64个国家和地区设有机构,为客户提供全面的金融服务。

根据业务发展需要,中国银行启动2026年全球校园招聘,相关信息公告如下:

## 一、招聘机构

本次招聘采取统一组织的形式,

参与招聘的机构包括总行、总行直属机构、审计分部、境内分行、港澳台及海外机构、综合经营公司。

## 二、招聘岗位

### (一)总行

1. 总行管理培训生  
总行部门管理培训生分为信息技术、业务发展、金融市场、风险合规、综合管理共5个方向。作为总行部门相关业务及管理人才储备,一般安排实践锻炼1年。按照各方向培养计划,先在境内机构及相关业务条线培

养锻炼,再统一安排到全球不同国家和地区境外机构进行实践锻炼。

2. 小语种专项计划  
小语种专项计划岗位作为中国银行全球化经营的重要人才储备,招聘人行后根据工作需要和培养情况,安排在相应机构工作。根据本人意愿,与中国银行境内分行签订劳动合同及服从外派安排协议(特别优秀的与中国银行总行签订劳动合同及服从外派安排协议)。

3. 总行直属机构  
1. 信用卡中心金融综合、信息技术岗位,面向国内外院校招收应届毕业生。信用卡中心主要负责信用卡业务管理、产品研发、品牌营销、消费者权益保护、风险管理和后台集中运营等。工作地点为北京。

2. 养老金融中心金融综合岗位,面向国内外院校招收应届毕业生。养老金融中心主要负责统筹开展养老金金融、养老服务金融、养老产业金融政策研究和市场分析,年金业务发展与营销管理,养老金融场景生态建设等。工作地点为北京。

3. 数字资产运营中心数据分析岗位,面向国内外院校招收应届毕业生。数字资产运营中心主要负责集团数据运营、数据分析、数据应用及前沿技术研究运用,通过数据分析为业务赋能。工作地点为北京。

4. 金融科技运营中心信息技术岗位,面向国内外院校招收应届毕业生。金融科技运营中心主要负责全行信息系统生产运营管理、集团网络安全防控及集团云建设、金融科技生产运营领域数字化建设。工作地点为北京、上海、合肥、呼和浩特。

5. 软件中心信息科技岗位,面向国内外院校招收应届毕业生。软件中心主要负责全行应用系统开发、测试和维护工作。工作地点为北京、深圳、西安、合肥、上海、武汉、成都。

6. 国际结算单证处理中心单证业务岗位,面向国内外院校招收应届毕业生。单证中心主要负责境内分行及总行本部单证类国际结算及贸易融资业务、单证尽职调查业务、金融机构尽调业务的后台集中化运营,为前台业务咨询、产品推广、客户营销提供专业技术支持。工作地点为北京、广州、上海。

7. 集约运营中心集约运营业务、运营科技支持岗位,面向国内外院校招收应届毕业生。集约运营中心主要负责全行标准性业务、综合经营公司及海外机构业务的集中处理、生产管理,推进相关系统建设和流程优化等,为全集团业务发展提供集约共享的智慧运营支撑。工作地点为佛山、武汉。

8. 远程银行中心管理培训生、线上运营业务岗位,面向国内外院校招收应届毕业生。远程银行中心主要负责95566、4006695566等线上客服渠道建设、运营和管理,并依托金融科技赋能,高效开展线上业务咨询、业务办理、关怀维护等客户服务以及相关运营支持工作。工作地点为北京、昆山、西安、合肥、广州。

9. 北京高级研修院培训研发、网络运维岗位,面向国内外院校招收应届毕业生。北京高级研修院主要负责政治能力培训、各层级管理者领导力培训、专业人才培养、“中银研修”云平台建设等工作,同时作为中国银行党校,主要负责开展党校教学、学员管理以及对分行党校的业务指导等工作。工作地点为北京。

10. 上海高级研修院教务管理、教研岗位,面向国内外院校招收应届毕业生。上海高级研修院主要负责培训项目开发及实施、网络培训系统运维、教学研发等工作,围绕全行公司金融、个人金融、科技金融、绿色金融、普惠金融、养老金融等领

域,为人才培养及学科建设提供专业支持,同时作为中国银行党校(上海校区),主要负责开发各类党校课程及党校培训项目实施。工作地点为上海。

### (三)审计分部

审计分部审计员、审计数据分析员岗位,面向国内外院校招收应届毕业生,从事审计数据分析系统管理、审计数据处理、审计业务等工作。

### (四)境内分行

1. 管理培训生岗位,面向国内外院校招收应届毕业生,作为分行各级管理机构经营管理和专业技术人才储备,招收人行后在基层一线培养锻炼1年左右,根据培养情况再安排至各级管理机构工作。

2. 金融科技岗位,面向国内外院校招收信息科技相关专业应届毕业生,到分行各级机构从事信息科技相关工作。

3. 营业网点业务岗位(营销服务),面向国内外院校招收应届毕业生,作为营销服务岗位储备人选,先在综合服务经理等岗位培养锻炼一段时间后,综合考虑工作表现、个人素质等情况,聘任到营业网点或其他经营管理机构相关岗位从事营销服务等工作。

4. 营业网点业务岗位(综合服务),面向国内外院校招收应届毕业生,从事营业网点柜面业务、厅堂服务等综合服务工作。

### (五)港澳台及海外机构

面向境内外院校招收应届毕业生,从事银行业务或相应岗位工作。

### (六)综合经营公司

面向国内外院校招收应届毕业生,从事金融业务或相应岗位工作。

具体的招聘岗位、应聘条件,请登录中国银行校园招聘网站查询。

### 三、报名方式

应聘者自即日起,可登录中国银行校园招聘网站查询相关信息,在线注册并填写个人信息后,选择相应机构的岗位进行在线报名(同一家一级机构最多可申请1个岗位,每人最多

可申请4个岗位;所有岗位均为平行志愿,不分先后)。

报名网址: <https://campus.chinahr.com/pages/2026-boc>  
报名截止时间为北京时间2025年10月10日24点。

### 四、注意事项

(一)应聘者准确、完整填写简历和相关资料信息,保证信息真实性;如与事实不符,中国银行有权取消其应聘资格。

(二)各机构的招聘岗位、应聘条件存在一定差异,部分机构对应聘者范围有专门要求,应聘者根据个人情况申报,避免无效申请。

(三)中国银行初步定于9月下旬至10月下旬分批组织统一笔试,具体安排将通过电子邮件或95566短信等方式通知本人。

(四)招聘过程中,中国银行将通过应聘者在线报名时填写的联系方式(包括手机、电子邮件等)与本人联系,请确保准确填写并保持通讯畅通。

(五)中国银行未成立或委托成立任何考试中心、命题中心等机构或类似机构,从未编辑或出版过任何校园招聘考试参考资料,从未向任何机构提供过考试相关的资料和信息。在招聘过程中,中国银行不会向应聘者收取任何费用,请提高警惕,谨防受骗。

(六)中国银行有权根据岗位要求变化及报名情况等因素,调整、取消或终止个别岗位的招聘工作,并对本次招聘享有最终解释权。

(七)“中国银行官方网站”“中国银行人才招聘”官方微信公众号、“中国银行校园招聘网站”是我行发布校园招聘公告及相关信息的官方渠道,其他渠道均未获得我行授权或许可。



## 健康·广场

责任编辑:王芳

### 市人民医院普外科成功挑战复杂直肠癌“保肛”难题

近日,市人民医院普外科团队成功运用腹腔镜微创技术,为一位特殊的直肠癌患者实施了高难度的腹腔镜直肠癌根治术。

据悉,该患者不仅患有直肠癌,且在三个月前刚因子宫内肌瘤,接受了传统的开腹子宫全切术,下腹部遗留一条长达20厘米的手术切口疤痕。因此,这次手术,市人民医院普外科团队不仅要克服既往大开腹手术所造成的广泛腹腔粘连这一挑战,还要努力实现超低位保肛,避免患者遭受永久性造口的痛苦。手术的成功,标志着市人民医院在微创外科领域处理复杂、高难度病例的技术实力达到了新高度。

接诊医生回忆,患者因便血就诊,经肠镜检查发现距肛门约4厘米处有一巨大环形肿物,内镜仅能勉强通过。后续病理活检确诊为(直肠)上皮高级别内瘤变、区域癌变。更为棘手的是,患者三个月前的开腹手术史,极有可能形成广泛而致密的粘连,将成为此次手术入路、解剖层次辨

识以及规范淋巴结清扫的最大障碍。在如此复杂的盆腔腔环境下进行腹腔镜微创操作,犹如在重重蛛网中精细雕刻,对团队的技艺、耐心和胆识都是极致的考验。

面对挑战,以普外科主任、副主任医师贺许良为首的手术团队进行了周密的术前评估与规划。6月13日,患者在全麻下接受手术。如术前所料,腹腔镜进入腹腔后,映入眼帘的是小肠、大网膜与腹壁、盆腔脏器广泛致密的粘连,正常解剖结构完全被掩盖。手术团队凭借精湛的腹腔镜操作技巧和丰富的临床经验,耐心细致地运用解剖剪、电凝钩、超声刀等能量平台进行粘连松解,逐步抽丝剥茧,恢复盆腔的正常解剖层次,为后续根治性切除开辟了安全的手术视野。这一过程耗时耗力,是整合手术成功的基础与关键。

在成功分离粘连后,手术进入核心阶段:低位直肠癌根治。肿瘤位于直肠下段,距离肛门极近,要在此位置既实现肿瘤的彻底根治,又成功

保留肛门功能,其技术难度被称为“超低位保肛术”,是结直肠外科手术的“皇冠”。手术团队在狭小的盆腔深部,沿着直肠系膜周围间隙膜解剖结构实施堪称“刀尖芭蕾”的精准操作,极致精细的解剖游离,保证了直肠系膜的完整切除,达到了根治目的。

最终,在保证肿瘤学安全的前提下,成功于超低位完成了直肠、结肠的吻合,保住了肛门。术后病理证实,肿瘤为直肠中分化腺癌,侵犯肌层但尚未突破,淋巴结清扫彻底,两端切缘均阴性。

值得一提的是,相较于患者上次长达20厘米的开腹切口,本次手术仅在腹部留下了5个微小孔洞,其中一个为5厘米,用于取出标本,其余四个均为0.5厘米至1厘米操作孔,减轻了患者的术后疼痛,加速了其康复进程。

目前,患者已顺利康复,排便功能正常。(阳旭辉)

### 肺结节莫惊慌 株洲市三三一医院单孔微创来化解

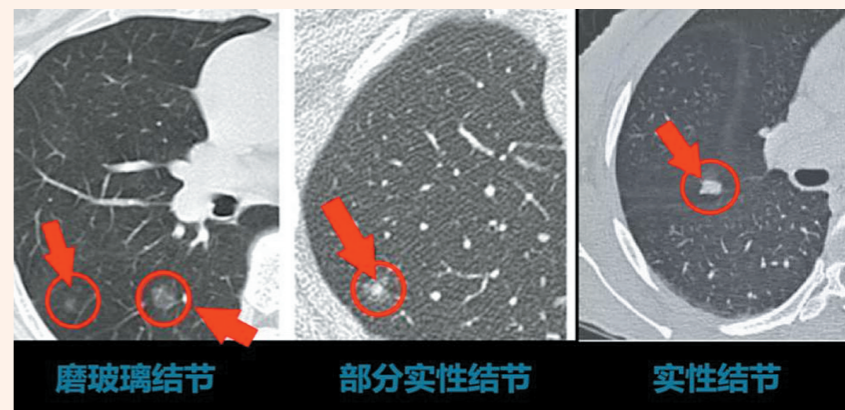
近日,株洲市三三一医院胸外科成功为3例肺结节患者实施单孔胸腔镜手术。术后病理检测均确诊为肺原位癌,这是肺癌的最早形态,手术根治效果几乎等同于良性肿瘤。胸外科相关负责人感慨:再次印证早发现、早诊断、早治疗的重要性。

#### 肺结节不等于肺癌 早期干预可手术治愈

肺结节是影像学显示直径≤3厘米的类圆形阴影。常见类型有如下三种:

- 磨玻璃结节:像云雾状的淡淡阴影;
- 实性结节:密度均匀的白色团块;
- 混合性结节:部分实性、部分磨玻璃。

株洲市三三一医院胸外科专家提示,多数肺结节为良性,若处于原位癌阶段,通过手术治疗可达到上佳效果。



#### 早发现靠体检 这些人群需重点筛查

- 年龄≥40岁;
- 吸烟指数≥400(如每日1包×20年);
- 长期接触石棉、放射性物质;
- 直系亲属有肺癌史;
- 合并慢性肺病或陈旧性肺结核。

#### 单孔胸腔镜优势 微创治疗更安心

- 切口小且隐蔽,兼顾美观。仅需一个3厘米左右的小切口(通常位于腋下隐蔽处),创伤极小,疤痕不明显。
- 精准局部切除,保留肺功能。针对早期病变(如原位癌),只需切除包含结节的小部分肺组织,最大程度保留健康肺脏,对呼吸功能影响极小。
- 恢复快速疼痛轻,住院周期短。患者术后24小时即可下床活动,疼痛感显著轻于传统开胸或多孔手术,平均术后3天左右即可出院。

(杨娜)

### 市三医院与普亲养老养护院“牵手” 打通“医养衔接”最后一公里



市三医院心理专家现场开展团辅活动。通讯员供图

株洲日报讯(全媒体记者/王芳 通讯员/李鹏)9月8日,株洲市三医院与株洲市普亲养老养护院举行双向转诊定点医院揭牌签约仪式。此次合作以“共筑长者健康防线,聚焦认知障碍照护”为目标,打破传统养老与医疗服务的壁垒,标志着株洲市在医养融合服务模式上迈出了坚实一步,恰逢“世界阿尔茨海默病月”,更为全市认知障碍长者及其家庭带来了福音。

一直以来,株洲市三医院在老年心理卫生、认知障碍诊疗领域的专业实力,正是养老机构所急需的。株洲市三医院党委委员、副院长张献斌介绍,医院拥有一支经验丰富的诊疗团队,可开展认知功能评估、影像检查、血液检查等多项专业检查,实现认知障碍的早期筛查、精准诊断,并能为患者制定个性化的预防及治疗方案。

“此次合作将打通‘医’与‘养’的衔接通道,把专业医疗服务延伸到养老一线,实现资源互补、优势互补。”张献斌表示,过去医疗与养老多处于“平行发展”状态,此次合作将二者“拧成一股绳”,形成从日常照护到医疗诊断、康复干预的全链条服务体系。

株洲市普亲养老养护院负责人坦言,养老机构的核心在于“养”,即提供日常化、精细化的生活照护,多年来在失能失智长者照护领域积累了丰富的实践经验,但在专业医疗诊断、精神心理干预、康复指导等方面仍存在短板。“我们每天都在面对认知障碍带来的挑战,不仅见证着老人们的迷茫,更体会着家属的无助,迫切需要专业医疗力

量的支撑。”

当天,除签约揭牌与座谈交流外,株洲市三医院的专家团队还在养护院开展了心理团辅活动。通过互动游戏、情绪疏导等形式,不仅缓解了认知障碍长者的焦虑情绪,也为养护院工作人员提供了专业的心理照护指导。

值得一提的是,每年9月“世界阿尔茨海默病月”期间,株洲市三医院都会主动走进各大养老院,开展健康讲座、义诊咨询、科普宣传等系列活动,旨在提高公众对阿尔茨海默病等认知障碍疾病的科学认知,营造关心关爱痴呆老人的社会氛围。此次与普亲养老养护院的深度合作,更是将常态化、专业化的医疗服务送到了养老机构“家门口”。

未来,株洲市三医院将定期派专家到养护院坐诊、指导,开展员工培训、病例讨论等工作,全面提升养老机构的医疗照护能力。这一合作模式的落地,将有效破解“养老难”“看病难”的衔接痛点,为株洲市医养融合发展提供可复制、可推广的经验,让更多长者在“养”得舒心的同时,“医”得放心。