

注意啦! 春节返乡人员需持核酸阴性检测证明 返乡后实行14天居家健康监测,每7天开展一次核酸检测

国家卫生健康委员会疾控局监察专员王斌在20日国务院联防联控机制新闻发布会上表示,返乡人员要持有7日以内的核酸阴性检测证明,才能够返乡。当地基层政府要对返乡人员进行网格化管理,做好隔离场所和检测能力的准备。

“近期多地出现聚集性疫情,大多发生在农村地区。”国家卫健委新闻发言人米锋说,随着春节临近,人员流动增多,将进一步加大疫

情传播风险,防控任务依然艰巨繁重。

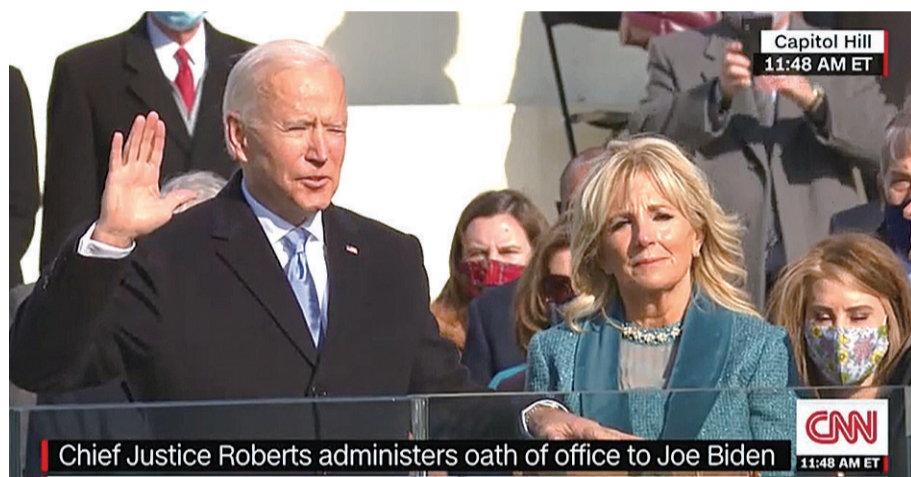
通过对近期聚集性疫情梳理分析,王斌说当前疫情具有以下特点:大部分是因为境外入境人员或者是被污染的冷链进口物品而引发;波及农村地区,如河北石家庄,黑龙江绥化等地疫情都发生在农村地区;这次疫情传播范围比较广,传播速度比较快。

根据《关于印发冬春季农村地区新冠肺炎疫情防控工作方案的通知》,明确提出早预防、

早发现、早报告、早隔离、早救治、强保障六项措施。其中提出,要加强返乡人员管理,返乡人员需持7天内有效新冠病毒核酸检测阴性结果返乡,返乡后实行14天居家健康监测,期间不聚集、不流动,每7天开展一次核酸检测。各乡镇(街道)、行政村(居委会)落实责任制,对返乡人员实行网格化管理,做好登记造册、健康监测和异常状况处置等工作。

(据新华社)

拜登宣誓就任美国第46任总统



拜登在就职典礼现场(视频截图)

据美国有线电视新闻网(CNN)消息,当地时间1月20日中午,美国当选总统、民主党人乔·拜登正式宣誓就职成为美国第46任总统。

随后,拜登发表就职演讲称当天(1月20日)为“美国之日”。

“这是民主之日,是充满历史和希望、复兴和决心之日。”拜登说,“美国经受了新的考验,美国已奋起迎接挑战。”

拜登还表示:“人民的意志得到了倾听,人民的意志得到了重视。”

就职典礼结束后,拜登夫妇将按惯例从国会大厦前往白宫。不过,不同以往的是,鉴于新冠疫情,宾夕法尼亚大道两旁将不会有“人山人海”的场面;此外,也不举办传统的有关庆祝活动,而是改为线上活动并通过电视播放。

据多家美媒报道,拜登将在就职10天内签署一系列行政令,以应对新冠肺炎疫情、疫情所致的经济危机、气候变化和种族歧视等问题。分析人士称,这将是针对特朗普政府时期政策的显著调整。

根据拜登多名顾问所述,拜登预计在上台后推行的政策有:通过1.9万亿美元的经济纾困提案;延长学生贷款期限和暂停驱逐的期限;重新加入《巴黎气候协定》;政府将每年花费5000亿美元用于清洁能源和零排放的机动车辆的生产与使用;新的移民法案将允许数百万非法移民合法化;终止美墨边境墙计划。

特朗普发表卸任演讲: 再见,我会以某种形式回来的

当地时间1月20日上午,特朗普抵达马里兰州安德鲁斯联合基地发表告别演讲。

在告别仪式现场,人群高呼“我们爱你”,特朗普则回应说,“我们也爱你们!这句话发自内心底。”

“不可思议的四年,我们一起取得了众多成就。”特朗普说,“你们是了不起的人民,这是一个很伟大的国家,成为你们的总统是我最大的荣耀。”特朗普还说,“我将永远为你们而战,我会看着的,我会听着的,并且我要告诉你们,这个国家的未来从来没有像现在这样美好。”

特朗普还祝愿下任政府好运并且取得成功。

“再见,我会以某种形式回来的。”特朗普最后说道。

在告别仪式上,梅拉尼娅也发表讲话说:“成为第一夫人是我最大的荣幸,感谢你们的爱与支持。”

外交部:希望美国新一届政府同 中方相向而行

外交部发言人华春莹20日表示,中方对美政策是一贯的、明确的。希望美国新一届政府同中方相向而行,推动中美关系尽快回到正确发展轨道。

当日例行记者会上,有记者问:美国白宫国安会“印太协调员”提名人坎贝尔近日表示,中美关系如沿着当前道路走下去,将进入非常可怕的境地。双方应暂停针锋相对的做法,设立合适的接触渠道和机制,并采取一些温和步骤,向对方发出改善关系的积极信号。中方对此有何评论?

华春莹说,中方一贯认为,一个良好的中美关系符合两国人民的根本利益,也是国际社会的共同期待。中美之间虽然存在分歧,但拥有广泛共同利益和合作空间,并对世界和平与发展负有特殊责任。

“中方对美政策是一贯、明确的。”华春莹说,我们致力于同美方实现不冲突、不对抗、相互尊重、合作共赢,同时坚定捍卫国家主权安全发展利益。希望美国新一届政府同中方相向而行,加强对话,管控分歧,拓展合作,推动中美关系尽快回到正确发展轨道,更好造福两国人民和世界人民。

(据环球网、澎湃新闻、新华社)

石家庄20日0时至12时 新增确诊病例5例

记者从1月20日石家庄市新冠肺炎疫情防控工作新闻发布会上了解到,20日0时至12时,石家庄市新增新冠肺炎确诊病例5例,其中藁城区3例、新乐市2例;新增新冠肺炎无症状感染者3例,其中新乐市、长安区、桥西区各1例。1月2日至1月20日12时,全市累计报告确诊病例784例,现有无症状感染者183例。

北京市大兴区委副书记、区长王有国在20日举行的北京市新型冠状病毒肺炎疫情防控工作新闻发布会上通报,1月19日0时至24时,北京市大兴区新增本地确诊病例6例,目前已对天宫院街道的融汇社区、天宫院社区、天宫院中里社区、天宫院南里社区、天宫院西里社区,共5个社区实施严格封控管理,涉及2.4万余人,全部居家隔离,足不出户。

记者从20日召开的哈尔滨市疫情防控工作第11场新闻发布会获悉,1月20日,哈尔滨市新增新冠肺炎确诊病例1例,新增新冠肺炎无症状感染者21例。其中,1名确诊病例为北京市大兴区新冠肺炎确诊病例的关联病例。21名无症状感染者均是在“应检尽检”核酸检测中发现。

(据新华社)

●交通运输部运输服务司司长王绣春在20日国务院联防联控机制新闻发布会上表示,预计2021年全国春运期间发送旅客17亿人次左右,日均4000万人次,比2019年下降四成多,比2020年增加一成多。

●家庭教育法草案20日提请全国人大常委会会议审议。草案提出,未成年人的父母或者其他监护人是实施家庭教育的责任主体。政府、学校、社会为家庭教育提供支持,促进家庭教育。必要时,国家对家庭教育进行干预。

●冒名顶替入学严重影响教育公平。针对社会关切,20日提请全国人大常委会会议审议的教育法修正案草案拟进一步明确冒名顶替入学相关行为的法律责任。



市人大代表
潘泽旺

建议开通市区至炎陵县城际轨道交通

两会声音



市人大代表潘泽旺

去年6月,在多方的共同努力下,醴茶铁路恢复开通。在今年两会上,市人大代表潘泽旺提交建议,呼吁开通株洲市至炎陵县城际轨道交通并纳入长沙市城轨系统一调度。他为何出此建议呢?昨日,记者对其进行专访。

潘泽旺代表介绍,目前湖南全面实施“三高四新”战略构筑发展新优势,长江经济带、中部地区崛起、长株潭一体化、湘赣边区域合作等省国战略叠加拓展发展新空间,株洲发展前景可期,大有可为。醴陵市、攸县、茶陵县至炎陵县发展带,是湖南省中部地区崛起和长江经济带发展的一个重要组成部分,是湘赣边区域合作湖南省的主要融合体,更是株洲市经济社会发展的重要增长极。

“沿线人口200多万人,占株洲市总人口的50%以上。”潘泽旺代表介绍,醴茶铁路恢复,深受沿线老百姓的欢迎,极大地便利了老百姓的出行,促进了人流物流的流通,带动了沿线经济。但这趟线路时速只有80公里,从炎陵县到长沙市要4个小时左右,到株洲市区要3.5小时左右,与现代经济生活的高速度、高要求有差距,与打造株洲市区到县城两小时经济圈有差距,与沿线老百姓日益增长的物质文化生活需要需要有所差距,更与发展醴茶经济走廊、湘赣边区域经济合作发展、中部地区崛起和长江经济带发展有差距。

为此,他建议尽快建设开通株洲市区至炎陵县城际轨道交通。“希望能迅速制定时间表,争取在‘十四五’规划期全面开工建设。按照设计时速200公里的标准进行设计建设,并按照长株潭城际轨道管理调度方式,纳入长沙市城轨系统一调度。”潘泽旺说。

(首席记者 李卉 文/图)

市人大代表李向军

保障收入水平、实施“鹊桥工程”…… 提升乡村教师的幸福感、 成就感、荣誉感

“乡村教师不仅存在流失现象,而且男女比例也不平衡,乡村女教师婚恋问题凸显。”市人大代表李向军一直密切关注着教育问题,在本次两会上他围绕进一步加强我市乡村学校教师队伍建设建言献策。



市人大代表李向军

调研:乡村教师队伍面临一些难题

去年,市委、市政府就学习泸溪县教育改革经验,进一步提升我市乡村教育发展水平做出了部署,市人大教科文卫委组织开展了相关调研工作。李向军作为调研组的一员,发现我市乡村学校存在教师队伍不稳定、年龄结构整体偏大、代课教师偏多等问题。

此外,乡村教师结构性失衡,音、体、美、信息技术、科学等专业教师短缺,难以开展好国家规定课程;男女比例失调。女教师比例过高,尤其是近年新进教师85%以上是女教师。以溇口区为例,30岁以下的男教师仅有27人,30岁以下的女教师278人,其中28岁以上的未婚女教师有20多人,乡村女教师婚恋问题凸显。

保障收入水平、落实“八个一”配置、实施“鹊桥工程”

“让广大教师,特别是乡村教师在岗位上更有幸福感、事业上有成就感、社会上有荣誉感。”围绕调研发现的问题,李向军建议市政府及教育、财政、编制和人社等相关部门密切协同,重点抓好以下几项工作——

落实待遇。尽快真正落实中小学教师收入水平不低于当地公务员的规定,落实乡村教学点教师“八个一”(一套周转房、一套办公桌、一套厨具、一套卫浴设施、一套炊具、一台电脑、三年一次外出培训、一年一次体检)标准配置。启动资深乡村教师职称评定工作,让符合条件又面临退休的教师吃下定心丸。

尽快启动公费定向师范生市级项目,从源头上确保乡村教师质量、结构与稳定,让公费定向师范生早日成为全市乡村教师来源的主渠道。巩固好公办中小学编制专项整治成果,着力解决乡村学校代课教师占比过高问题。做好社会招聘教师教育素养和转岗教师业务培训。

同时,开展乡村学校校长建设工程,提升乡村学校教学与管理水平。进一步规范乡村学校和教师承担的非教学工作任务,减轻学校和教师负担。

“针对乡村女教师婚恋问题,团委、妇联等组织,可实施‘鹊桥工程’,精心组织专场联谊会等活动,为广大乡村教师提供更多婚恋机会。”李向军建议。

(首席记者 李卉 文/图)

市人大代表余建明

推进湘赣边区域合作 将醴陵打造为中心城市



市人大代表余建明

“推进湘赣边区域合作,近年来我们与周边县市通力合作,已经取得较好成效,但在具体实施中仍存在一些问题,希望株洲市委政府能加大支持力度。”市人大代表余建明围绕支持醴陵打造湘赣边区域中心城市建言献策。

去年7月,我省出台《湖南省推进湘赣边区域合作示范区建设三年行动计划(2020—2022年)》(以下简称《计划》),明确提出将醴陵、浏阳建设成为湘赣边区域性中心城市。

醴陵市委、政府高度重视,成立领导小组高位推进,制订了《醴陵市推进湘赣边区域合作示范区三年行动计划的实施方案》,将实施交通基础设施联通、红色文化旅游提升、现代农业发展示范、社会治理能力提升等十大工程,共80个项目。

“目前,醴陵正围绕‘三个千亿’(千亿产业、千亿产值、千亿园区)‘五城建设’(产业之城、开放之城、创新之城、文化之城、宜居之城)来打造湘赣边区域性中心城市,但具体实施中仍存在一些问题。”余建明介绍。

例如,中心城市地位必然对产业发展、县域经济提出更高的要求,醴陵陶瓷、烟花鞭炮、服饰等传统产业升级,玻璃、电子科技、新材料等新兴产业急需发展壮大;《计划》中重点项目明确涉及醴陵的项目有30个,涉及产业发展、基础设施建设、乡村振兴、人才培养、环境保护等,都需尽快启动;近期,由浏阳市牵头就湘赣边农业、交通、文旅、教育、医疗、社会治理等七个方面的合作提出了新的想法和举措,其中很多涉及跨区域的政策协调、对接和落实工作。

围绕以上问题,余建明建议,在株洲市级层面的专项规划和相关政策中,明确醴陵在湘赣边区域中心城市地位,并以醴陵为中心打造区域交通网,加快溇水航道、通用机场、城市轻轨等重大基础设施项目的建设;将醴陵打造为湘赣边红色旅游的中心目的地;在市政设施、园区设施、公共服务设施、生态环保设施和智慧城市等方面对醴陵给予相关政策支持,并支持醴陵争取国、省项目。

(首席记者 李卉 文/图)