

社会保障是什么?

是居民年老时能领到期盼已久的养老金;是失业后一笔雪中送炭的救济金;是遇到工伤时温暖人心的补偿金;是生病时解燃眉之急报销的保险金...

近年来,我市勇闯社会保障改革深水区,坚持全覆盖、保基本、多层次、可持续的基本方针,一步步织密覆盖全民、城乡统筹、权责清晰、保障适度、可持续的多层次社会保障体系网。

1. 养老金连涨,生活多姿多彩 全市月人均退休养老金达到2313元

家住华晨御园小区的肖萍,退休后爱上了说走就走的旅行。“养老金细水长流月月有,退休后的生活多姿多彩,自己想去哪玩都行。”肖萍爽朗地说,2012年退休时每个月养老金1400多元,如今涨到了2300元,手头越来越宽裕,每年至少旅游一趟。

城乡居民待遇看涨,收获获得感。其中,企业退休人员养老金实现“十六连涨”,全市月人均养老金从2012年的1407.7元提高到2313元;城乡居民养老保险基础养老金最低标准持

续提高,从制度实施时的每月55元增长到103元至118元;城乡失业保险金发放标准从2012年每月816元提高到1530元。

一系列失业保险稳岗返还政策出台,对困难企业“拉一把、送上路”。我市对不裁员或少裁员的参保企业(单位),按一定比例返还其上年度实际缴纳的失业保险费,特别是今年以来对中小微企业的返还比例提高至100%。数据显示,2012年以来累计向各类企业返还3.65亿元,年均1010户企业、16万人次参保职工受益。

2. 困者得助,低保户生活有盼头 月人均补差水平提高到233元,增幅达124%

“生病了有人管,逢年过节还给我送东西,今年又住进了政府盖的新房子,感谢党让我过上了好日子。”刚刚领到市民政局派发生活补助金的五保老人胡春华脸上绽放出笑容。

像胡春华一样,我市有更多的特困群众得到了政府救助,各类贫困群体的救助保障标准大幅度提高。全市低保线平均水平从2012年的每年3340元提高到目前的5796元,增幅达73.5%;月人均补差水平从2012年的104元提高到目前的233元,增幅达124%,救助水平位列全省第一方阵。

将救助供养人员中患有精神(传染)疾病、生活不能自理的特困人员照料护理标准上浮20%;将特困人员救助供养覆盖的未成年人年龄从16周岁延长至18周岁;对全失能和重度精神残疾对象全部落实集中供养,确保有集中供养意愿的失能老人100%入住;对符合条件但无意愿入住各类照护服务机构的兜底保障对象中的重度残疾人,动员组织其亲属、邻居及其他社会组织或个人为其提供照护服务。

3. 大病有保障,患者心不慌 住院报销比例达65%以上,大病保险限额提高到45万元

“那段时间,感觉天都要塌了。还好有基本医保和大病医保的‘雪中送炭’,大大解决了我们家的难题。”去年,39岁的许勇芳,被查出患有慢性粒细胞白血病,由于骨髓移植手术费用非常高,对于他这个本就困难的家庭来说难以承受。

去年,在市中心医院,许勇芳进行了骨髓移植手术,手术获得了成功。手术费用和各项诊疗、药物费用加起来50多万元,通过基本医疗报销和大病系统赔付,减免了30多万元。

我市全面实施大病保险和补充医疗保险制度,积极推进“基本医疗保险+大病保险+扶贫特惠保+医疗救助+医院减免+

财政兜底”的六位一体健康扶贫模式,落实医保扶贫政策。截至2020年10月底,我市基本医疗保险参保合计38298万人,占全市常住人口95%。

医保报销额度不断提高,城镇职工统筹基金、大病医疗互助年度累计支付总限额由2012年的30万元提高至40万元;城乡居民医保从无到有,逐步建立完善的医疗保险体系,住院政策范围内报销比例达65%以上,统筹基金、大病保险年度累计支付总限额提高到45万元,有效缓解了大病患者和困难群体的医疗费用负担。

4. 大病不出县,就近看名医 全市县级人民医院、中医院、妇幼保健机构标准化率达100%

近年来,我市坚持以“健康株洲”建设作为重要抓手,不断完善医疗服务体系建设,全面提升了基本医疗卫生服务水平。

全面推进医疗卫生体制改革,组建各类医联体69个,实现优质医疗资源下沉,县域就诊率从75%上升到93.94%;推进学科建设,目前全市已挂牌2个院士工作站,拥有9个国家级和37个省级重点医学专科,数量排名全省市州前列。

标准化建设县级医院,全市县级人民医院、中医院、妇幼保健机构标准化率达100%;提质改造乡镇卫生院,近几年累计投入资金5亿元,主要对100余个乡镇卫生院、社区卫生服务中心和行政村卫生室进行提质改造,全市乡镇卫生院标准化率达90%以上;对全市166个贫困村卫生室进行标准化建设,实现所有行政村卫生室“空白村”清零。

民生有保障 幸福来敲门

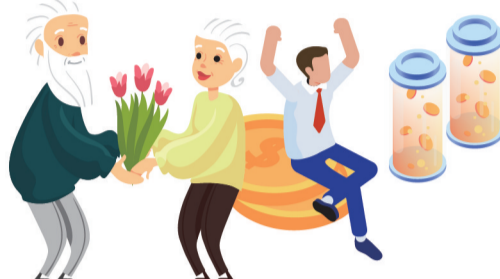
株洲日报记者 马文章

数说成绩



企业退休人员养老金实现“十六连涨” 全市月人均养老金从2012年的1407.7元提高到2313元

组建各类医联体69个 实现优质医疗资源下沉,县域就诊率从75%上升到93.94%



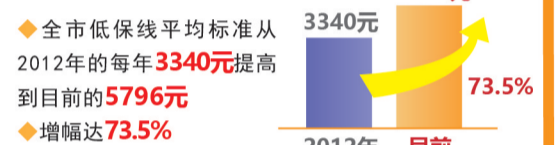
全市社保卡持有人数达到333.4万 实现了参保人群全覆盖



全市县级人民医院、中医院、妇幼保健机构标准化率达100% 对全市166个贫困村卫生室进行标准化建设 实现所有行政村卫生室“空白村”清零



城乡住院政策范围内 报销比例达65%以上



报销比例 65%

统筹基金、大病保险 年度累计支付总限额提 高到45万元



制图左骏

株洲市慈善总会困难环卫工人救助情况公示

根据株洲市慈善总会《关于开展困难环卫工人实施救助的方案》(株慈[2020]6号)文件精神,为更好地救助我市困难环卫工人,本着公开、公平、公正的原则,经各县(市)区环卫主管部门、慈善会(办)初审,市慈善总会、市城管局审核,现将2020年拟救助的困难环卫工人情况公示,公示时间从2020年11月4日至2020年11月10日止。

监督联系方式: 市慈善总会,联系人:张迪凡,电话:28685537、13973369063,地址:天元

区黄河北路25号(原住房公积金中心二楼)

市城管局,联系人:谷丽萍,电话:28681316、18107336120,地址:荷塘区新华东路1471号404办公室

附件:株洲市慈善总会2020年困难环卫工人救助名单

株洲市慈善总会 株洲市城市管理和行政执法局 2020年11月4日

株洲市慈善总会2020年困难环卫工人救助名单

Table with columns: 县市区, 姓名, 性别, 救助金额. Lists names and amounts for various districts like 石峰区, 天元区, etc.

Table with columns: 县市区, 姓名, 性别, 救助金额. Lists names and amounts for districts like 茶陵县, 攸县, etc.

Table with columns: 县市区, 姓名, 性别, 救助金额. Lists names and amounts for districts like 攸县, 炎陵, etc.

Table with columns: 县市区, 姓名, 性别, 救助金额. Lists names and amounts for districts like 炎陵, 醴陵, etc.

Table with columns: 县市区, 姓名, 性别, 救助金额. Lists names and amounts for districts like 炎陵, 醴陵, etc.