

### 长江委将水旱灾害防御应急响应提升至Ⅱ级

据新华社武汉7月10日电 鉴于当前长江流域洪水防御的严峻形势,长江水利委员会经研究决定,10日14时将长江水旱灾害防御Ⅲ级应急响应提升为Ⅱ级。

布都阳湖湖口附近江段、鄱阳湖湖区洪水红色预警,继续发布长江中下游干流城陵矶至汉口江段、大通以下江段、洞庭湖湖区、水阳江洪水橙色预警。

受近期强降雨影响,长江中下游干流及两湖出口控制站水位持续上涨,干流监利以下江段、洞庭湖七里山站、鄱阳湖湖口站均已超过警戒水位。10日12时,莲花塘、汉口、九江、湖口、大通站水位分别为3388米、2803米、2203米、2165米、1555米。

长江委表示,洪水形势严峻,长江中下游干流沿线、洞庭湖湖区、鄱阳湖湖区、水阳江等地区社会公众务必注意防范。同时,四川、云南、重庆、湖北、湖南、江西、安徽、江苏、上海、贵州省(直辖市)水利厅(局)要继续做好监测预报预警,强化水利工程科学调度,重点加强水库、堤防等巡查防守,做好洲滩民院、蓄滞洪区运用准备,提请地方政府做好人员转移安置等相关工作,确保人民群众生命财产安全。

### 七部门印发意见 从四方面扩大农业农村投资

据新华社北京7月10日电 中央农办、农业农村部、国家发展改革委、财政部、人民银行、银保监会、证监会等七部门日前联合印发意见,部署扩大农业农村有效投资,为打赢脱贫攻坚战和全面建成小康社会提供坚实支撑。

意见要求从四个方面加大农业农村投资力度:——扩大地方政府债券用于农业农村规模,通过一般债券、专项债券等加大对农业农村基础设施重大项目的支持力度。

这是记者10日从农业农村部了解到的消息。据了解,七部门联合印发的《关于扩大农业农村有效投资加快补上“三农”领域突出短板的意见》明确,坚持农业农村优先发展,坚持“藏粮于地、藏粮于技”,对标实施乡村振兴战略,实施一批牵引性强、有利于生产消费“双升级”的现代农业农村重大工程项目,千方百计扩大农业农村有效投资规模,加快形成财政优先保障、金融重点倾斜、社会积极参与的多元投入格局。

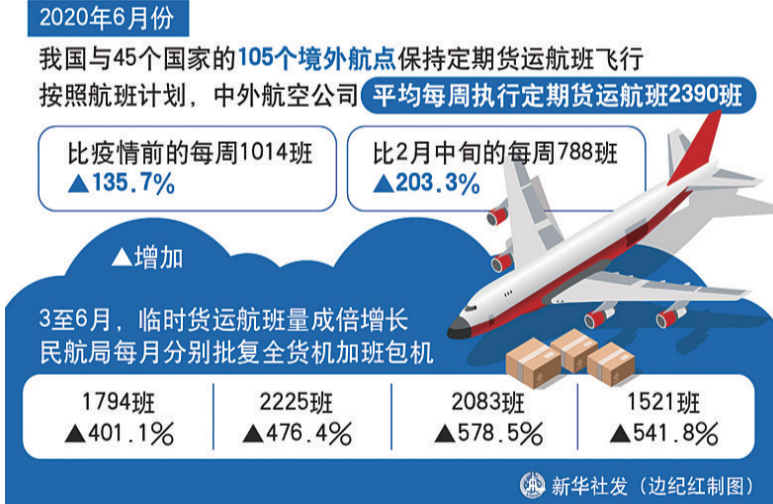
——保障财政支农投入,要求中央和地方财政加强“三农”投入保障,中央预算内投资继续向“三农”补短板重大项目倾斜,提高土地出让收入用于农业农村比例,扩大以工代赈规模。——加大金融服务“三农”力度,要求抓紧出台普惠金融支持新型农业经营主体发展的政策举措,大力发展对新型农业经营主体信贷、首贷业务,切实发挥好全国农业信贷担保体系作用,完善农业保险试点。

### 快舟十一号运载火箭首飞失利

据新华社酒泉7月10日电 7月10日12时17分,我国在酒泉卫星发射中心组织实施快舟十一号运载火箭首次飞行任务,火箭飞行出现异常,发射任务失利。具体原因正在进一步分析排查。

火箭首次飞行任务,火箭飞行出现异常,发射任务失利。具体原因正在进一步分析排查。

### 我国国际航空货运能力大幅提升



### 6月份我国汽车产销量 同比分别增长22.5%和11.6%

据新华社北京7月10日电 中国汽车工业协会10日发布数据显示,6月,我国汽车产销量分别达232.5万辆和230万辆,环比增长6.3%和4.8%,同比增长22.5%和11.6%。

销总体表现好于预期,1至6月,我国汽车产销量分别达1011.2万辆和1025.7万辆,同比下降16.8%和16.9%,降幅与1至5月相比,分别收窄7.3个百分点和5.7个百分点。

据介绍,6月份,我国汽车产销延续了回暖势头,当月产销量环比和同比保持增长,其中商用车同比增速较为明显。上半年,我国汽车产

销总体表现好于预期,1至6月,我国汽车产销量分别达1011.2万辆和1025.7万辆,同比下降16.8%和16.9%,降幅与1至5月相比,分别收窄7.3个百分点和5.7个百分点。中汽协数据显示,1至6月,我国新能源汽车产销量达39.7万辆和39.3万辆,同比分别下降36.5%和37.4%,降幅比1至5月略有收窄。

### 国内油价小幅上调

据新华社北京7月10日电 自6月底年内首次上调后,汽油、柴油价格将再次小幅上调。国家发展改革委10日称,根据近期国际市场油

价变化情况,自2020年7月10日24时起,国内汽油、柴油价格每吨均提高100元。此次调价折合汽油和柴油价格每升上调不到1角。

### 沪指失守3400点整数位

据新华社上海7月10日电 本周最后一个交易日,沪深股指双双回调。上证综指失守3400点整数位,录得近2%的跌幅。

当日上证综指以3418.93点低开,全天都在阴线区域运行。跌破3400点整数位并下探3372.51点后,沪指以3383.32点收报,较前一交易日下跌67.27点,跌幅为1.95%。深证成

## 国务院办公厅印发通知 全面清理取消行业协会商会违法违规收费

据新华社北京7月10日电 日前,国务院办公厅印发《关于进一步规范行业协会商会收费的通知》(以下简称《通知》)。

《通知》要求,全面清理取消行业协会商会违法违规收费,严禁强制入会和强制收费,严禁利用法定职责和政府委托授权事项违规收费,严禁通过评比达标表彰活动收费,严禁通过职业资格认定违规收费,严禁只收费不服务或多头重复收费。

督促行业协会商会对违法违规收费情况进行自查自纠,并组织开展抽查检查,确保整改到位。

《通知》提出,进一步提升行业协会商会收费规范性和透明度。未按规定程序制定或修改会费标准的,一律不得收取会费。对具有一定垄断性和强制性的经营服务收费项目,要通过放宽准入条件、引入多元化服务主体等方式破除垄断,实现服务价格市场化;暂时无法破除垄断的,应按合理合法、弥补成本、略有盈余的原则确定收费标准,并经会员(代表)大会或理事会以无记名投票方式表决通过。加强对履行法定职责行业协会商会收费项目的成本审核。针对部分行业协会商会收费项目多、标准高、使用不透明等突出问题,严格核定成本,合理制定收费标准,防止过高收费。

使用不透明等突出问题,严格核定成本,合理制定收费标准,防止过高收费。

《通知》强调,建立健全行业协会商会收费长效监管机制。强化源头治理,2020年底前基本完成行业协会商会与行政机构脱钩改革,推动出台《社会组织登记管理条例》,严把行业协会商会登记入口关,探索完善行业协会商会退出机制。进一步落实发展改革委、市场监管、民政、财政、审计等部门监管职责,形成监管合力。完善投诉举报机制,畅通行业协会商会乱收费投诉举报渠道,定期曝光违法违规收费典型案例。引导行业协会商会加强自身建设,提高收费透明度,自觉接受社会监督。支持行业协会商会更好发挥作用,引导行业协会商会加强行业自律、服务市场主体,鼓励政府部门向行业协会商会购买服务,促进行业协会商会健康发展。

《通知》要求,各地区、各有关部门要结合实际和自身职责,认真抓好贯彻落实,抓紧完善相关配套政策措施和具体管理办法。国家发展改革委、市场监管总局、民政部要会同有关部门加强督促指导和监督检查,确保各项任务落实到位。

## 千方百计帮助高校毕业生就业

### ——上半年重点群体就业形势观察

高校毕业生就业,一头连着国家社会,一头连着千家万户。习近平总书记在给中国石油大学(北京)克拉玛依校区毕业生的回信中强调,各级党委、政府和社会各界要切实办好高校毕业生就业工作,采取有效措施,克服新冠肺炎疫情带来的不利影响,千方百计帮助高校毕业生就业,热情支持高校毕业生在各自

工作岗位上为党和人民建功立业。今年874万高校毕业生规模增量、增幅均创新高,面对复杂严峻的形势,当下高校毕业生有哪些就业新动向、新趋势?各地各部门如何有力有效推动和促进就业?记者在基层一线采访到的一个个就业故事,折射出中国社会经济发展的活力与潜力。

### 冲刺“最难就业季” 各方全力助高校毕业生就业

“历史新高”叠加经济下行压力、疫情等因素影响,2020届高校毕业生这一职场“新秀”遭遇“最难就业季”。面对“更加复杂严峻”的就业形势,国家推出了许多超常规举措聚焦高校毕业生这一重点就业群体,积极缓解高校毕业生就业压力。企业扩招、研究生扩招、基层就业扩岗,鼓励创业带动就业,在线宣讲、线上线下招聘同步发力,多项政策为毕业生提供不间断就业服务。

教育部等部门联合启动高校毕业生就业“百日冲刺”行动;人社部发起“百日千万网络招聘专项行动”,举办线上招聘会14392场;教育部“24365”平台联合其他部门推出专场招聘活动,截至6月21日提供岗位信息1313万条,收到简历2919万人次。

人力资源和社会保障部部长张纪南9日在全球峰会“三方成员日”会议上表示,当前中国经济社会秩序逐步恢复,复工复产稳步推进,减负稳岗扩就业政策全面发力,新增就业保持增长,劳动力市场需求升温,就业形势逐步回稳。

“疫情发生后国家用大量政策性岗位保就业,进行托底服务,因此,只要保持乐观积极的态度,不断修炼内功,调整就业期望值,正确认识先就业再择业,相信大家都能找到适合自己的位置。”中南大学就业指导中心主任徐赞说。

### 到基层去 把个人理想追求融入国家发展进步

继续深造?留在大城市工作?还是回家乡就业?站在人生十字路口,电子科技大学物理专业应届硕士生聂念胜作出选择——作为选调生回家乡云南,为基层建设效力。“人不能仅仅为自己活着,而要把个人命运和国家的发展融为一体。相较于高校、科研院所、企业,我觉得基层更需要我。回家乡去基层做一些实事,是很有意思的事。”聂念胜告诉记者。

电子科技大学今年有174名毕业生和聂念胜一样作出了相同的选择,作为选调生去贵州、陕西、广西等地,跳出“舒适区”,去基层广阔的天地里施展才干。

基层历来是大学生就业的重要渠道。今年,各地进一步扩大基层就业项目,鼓励应届毕业生到基层、中西部和艰苦边远地区建功立业。我国“特岗教师”“三支一扶”计划各增加5000人。中央组织部等七部门印发通知,引导和鼓励高校毕业生到城乡社区就业创业,鼓励高校毕业生围绕社区服务需求就业创业。

专家表示,全国约有643万个城乡社区居委会、38.6万个社区服务机构。要把“保就业”和“保基层运转”结合起来,实现促进高校毕业生就业和补齐基层人才短板的双重目标。

### 多种形式促就业 解决人才供需“错配”矛盾

在线学习服务员、直播销售员、防疫员、网格员……当下层出不穷的新职业、新工种不断打破传统就业观。

但同时也要看到,多年存在的用人单位招不到合适人选、毕业生找不到合适岗位的供需“错配”结构矛盾也有所加剧,学生“慢就业”“懒就业”增多。徐赞说,伴随经济结构深度调整 and 产业结构不断升级,人才需求的结构发生巨大变化。大学毕业生可根据个人特质和教育训练内容选择科学研究、技术创新型工作或实践应用、生产建设型工作。

“我国经济长期向好的基本面没有改变,为保障就业提供了良好的基础,对未来就业前景应保持乐观。”徐赞说,新职业快速涌现成为消费升级、技术发展的必然趋势,显示出中国经济发展的新动向和强大的潜力活力。

徐赞说,新职业快速涌现成为消费升级、技术发展的必然趋势,显示出中国经济发展的新动向和强大的潜力活力。



### 美国有何资格对中国和世卫合作指手画脚?

据新华社北京7月10日电 外交部发言人赵立坚10日在例行记者会上表示,如果美国真的关心全球抗疫问题,那么首先要做的是履行应尽的国际责任和义务,与世卫组织开展合作。“美国既然已经宣布退出世卫组织,还有什么资格对中国和世卫组织的合作指手画脚?”

重。在这种情况下,中国率先邀请世卫组织派专家共同讨论溯源问题,为全球公共卫生合作作出了贡献,这体现了中国负责任的大国担当。反观美国,一味推卸自身抗疫不力的责任,置国际团结抗疫大局于不顾,不仅宣布退出世卫组织,还将抗疫问题政治化,热衷于甩锅抹黑。

据报道,美国国务卿蓬佩奥称,虽然中方现在同意世卫组织来华就溯源问题进行预备性磋商,但中方要做的是应允许世卫组织真正自由地开展合作。“蓬佩奥这种说法很虚伪。”赵立坚在回答相关提问时表示,自疫情发生以来,中国在世卫组织一直保持着密切沟通与合作。中国抗疫工作正处于外防输入、内防反弹的关键阶段,任务十分繁重。

“美国既然已经宣布退出世卫组织,还有什么资格对中国和世卫组织的合作指手画脚?如果美国真的关心全球抗疫问题,那么首先要做的是履行应尽的国际责任和义务,与世卫组织开展合作,包括邀请世卫组织专家去美国开展溯源调查。请问蓬佩奥先生,美国能做到吗?”赵立坚说。

### 多国在早期废水中发现新冠病毒踪迹

据新华社北京7月10日电 正在全球肆虐的新冠疫情究竟是何时出现的?多国针对早期废水样本的研究正不断改写各地疫情发展的时间线,也引发专家对于新冠病毒起源和传播的新思考。

这比美国确诊首例新冠病例的时间提前了大约2个月,比巴西确诊首例新冠病例的时间提前了大约3个月。从时间推算,在采集到废水样本的15天至20天前可能就有人感染了新冠病毒。

多项研究表明,新冠病毒的遗传物质可能经由感染者排泄物进入废水,基于废水的流行病学研究有助更好地了解病毒的传播情况。

意大利高等卫生研究院6月18日发表声明说,新冠病毒可能在去年12月就已出现在意大利北部地区。声明说,该院环境与水卫生监测等部门专家分析了去年10月至今年2月间收集的40个城市废水样本,结果在去年12月18日取样的米兰市和都灵市废水中检测到了新冠病毒的遗传物质。相比之下,意大利首次宣布发现新冠确诊病例的时间是今年1月30日,开始报告本土病例的时间是2月21日。

西班牙今年1月31日报告首例新冠确诊病例,2月25日报告首例本土病例,但该国研究人员却在去年3月12日采集的废水中发现了新冠病毒的痕迹。这意味着新冠病毒可能当时已在巴塞罗那存在,而该时间点要比全球报告首例新冠确诊病例的时间提前很多。

这些发现让一些专家对新冠病毒的起源和传播有了新看法。英国《每日电讯报》网站近日援引牛津大学循证医学中心高级副讲师汤姆·杰斐逊博士的话说,越来越多的证据显示,多地废水中存在新冠病毒,该病毒可能在亚洲暴发疫情之前就已“休眠”于全球多地,直到环境改变才开始传播。

这一发现仍属孤证,研究人员说只有一份当时的废水样本。不过,除西班牙外,巴西和意大利研究人员也分别在当地报告最早确诊病例之前的废水样本中找到了新冠病毒存在的痕迹。

他还认为,新冠病毒在4摄氏度的左右的废水中可以稳定存在,而肉类加工企业常处于这一温度。病毒可能经由共用卫生间等渠道接触传播,而不仅仅是通过飞沫传播。各国应该对下水道传播以及一些国家出现的肉制品厂小规模暴发进行深入调查。

| 2020年7月12、13、14日检修停电安排(公告)   |           |                  |            |
|--|-----------|------------------|------------|
| 序号   | 日期        | 停电               | 复电         |
| 设备停电检修期间,严禁有自备电源的单位向电网倒送电,请广大用户务必注意防范电气火灾,停电以后请立即关闭用电设备电源开关,防止来电以后引发电气火灾,如因大雨或其它特殊原因导致线路停电工作顺延,改期或取消,请谅解。线路具体停电时间参见中继停电公告。 |           |                  |            |
| 1  | 2020-7-12 | 5:30             | 20:00      |
| 2  | 2020-7-13 | 5:00             | 20:00      |
| 3  | 2020-7-14 | 6:00             | 20:00      |
| 4  | 2020-7-14 | 14:00            | 20:00      |
| 5  | 2020-7-14 | 7:00             | 20:00      |
| 6  | 2020-7-14 | 5:00             | 20:00      |
| 7  | 2020-7-14 | 5:30             | 20:00      |
| 8  | 2020-7-14 | 6:30             | 21:00      |
| 9  | 2020-7-14 | 5:30             | 20:00      |
| 10   | 2020-7-14 | 7:30             | 20:00      |
| 11   | 2020-7-14 | 7月14日07:15-07:22 | 7月15日11:00 |