

# 习近平在浙江考察

上接A1版①

天空下着毛毛细雨,村庄一片青翠欲滴。习近平沿着村庄绿道察看村容村貌和农作物长势,看到村民正在清理荷塘,习近平走到田边,同村民交流起来,询问春耕备耕情况。听说总书记来了,村路两旁聚满了村民,爆发出阵阵掌声欢呼声,热烈欢迎总书记。

春林山庄是余村关停矿山、走绿色发展之路后创办的第一家民宿。山庄主人热情将总书记迎进院内,向他介绍这些年来农家乐经营和白茶等特色农产品销售情况。小院内,习近平同老村支书和返乡创业村民代表拉起家常。习近平强调,“绿水青山就是金山银山”理念已经成为全党全社会的共识和行动,成为新发展理念的重要组成部分。实践证明,经济发展不能以破坏生态为代价,生态本身就是经济,保护生态就是发展生产力。希望乡亲们坚定走可持续发展之路,在保护好生态前提下,积极发展多种经营,把生态效益更好转化为经济效益、社会效益。全面建设社会主义现代化国家,既要有城市现代化,也要有农业农村现代化。要在推动乡村全面振兴上下更大功夫,推动乡村经济、乡村法治、乡村文化、乡村治理、乡村生态、乡村党建全面加强,让乡亲们的生活芝麻开花节节高。

随后,习近平来到安吉县社会矛盾纠纷调处化解中心,了解群众矛盾纠纷一站式接收、一揽子调处、全链条解决模式运行情况。习近平强调,基层是社会和谐稳定的基础,要完善社会矛盾纠纷多元预防调处化解综合机制,把党员、干部下访和群众上访结合起来,把群众矛盾纠纷调处化解工作规范起来,让老百姓遇到问题能有地方“找个说法”,切实把矛盾解决在萌芽状态、化解在基层。安吉县的做法值得推广。

杭州西溪国家湿地公园是全国首个国家湿

地公园。3月31日,西溪湿地烟雨朦胧,水草丰美。习近平来到这里,沿着绿堤、福堤,察看湿地保护利用情况。一路上,游客们纷纷向总书记问好,习近平不时向大家挥手致意。途经炒制龙井茶和出售本地特色文创产品摊位,习近平上前观摩,鼓励他们把传统手工艺等非物质文化遗产传承好。习近平指出,湿地贵在原生态,原生态是旅游的本钱,发展旅游不能牺牲生态环境,不能搞过度商业化开发,不能搞一些影响生态环境的建筑,更不能搞私人会所,让公园成为人民群众共享的绿色空间。习近平强调,水是湿地的灵魂,自然生态之美是西溪湿地最内在、最重要的美。要坚定不移把保护摆在第一位,尽最大努力保持湿地生态和水环境。要把保护好西湖和西溪湿地作为杭州城市发展和治理的鲜明导向,统筹好生产、生活、生态三大空间布局,在建设人与自然和谐相处、共生共荣的宜居城市方面创造更多经验。

习近平接着来到杭州城市大脑运营指挥中心,观看了“数字治堵”、“数字治城”、“数字治疫”等应用展示,对杭州市运用城市大脑提升交通、文旅、卫健等系统治理能力的创新成果表示肯定。习近平指出,推进国家治理体系和治理能力现代化,必须抓好城市治理体系和治理能力现代化。运用大数据、云计算、区块链、人工智能等前沿技术推动城市管理手段、管理模式、管理理念创新,从数字化到智能化再到智慧化,让城市更聪明一些、更智慧一些,是推动城市治理体系和治理能力现代化的必由之路,前景广阔。习近平希望杭州在建设城市大脑方面继续探索创新,进一步挖掘城市发展潜力,加快建设智慧城市,为全国创造更多可推广的经验。

4月1日上午,习近平听取了浙江省委和省政府工作汇报,对浙江各项工作予以肯定。习近

平强调,经过一段时间艰苦努力,我国疫情防控形势持续向好,境内本轮疫情流行高峰已经过去,但境外疫情正在加剧蔓延,我国面临境外疫情输入风险大幅增加。必须牢牢坚持外防输入、内防反弹,防控疫情要强调再强调、坚持再坚持,始终保持警惕、严密防范,尤其要加大对无症状感染者管理工作力度,继续抓紧抓实抓细各项防控工作,精准落实到复工复产和社会生活各方面。要把严防境外疫情输入作为当前乃至今较长一段时间疫情防控的重中之重,增强防控措施针对性和实效性,筑起应对境外疫情输入风险的坚固防线,不能出现任何漏洞。

习近平指出,危和机总是同生并存的,克服了危即是机。随着境外疫情加速扩散蔓延,国际经贸活动受到严重影响,我国经济发展面临新的挑战,同时也给我国加快科技发展、推动产业优化升级带来新的机遇。要深入分析,全面权衡,准确识变、科学应变、主动求变,善于从眼前的危机、眼前的困难中捕捉和创造机遇。要在严格做好疫情防控的前提下,有力有序推动复工复产提速扩面,积极破解复工复产中的难点、堵点,推动全产业链联动复工。要加强对国际经济形势的研判分析,及时制定有针对性的政策举措,保持国际供应链畅通,保障各类经贸活动正常开展。要推出招引人才、促进创新的实招硬招,不断深化供给侧结构性改革。要抓住产业数字化、数字产业化赋予的机遇,加快5G网络、数据中心等新型基础设施建设,抓紧布局数字经济、生命健康、新材料等战略性新兴产业、未来产业,大力推进科技创新,着力壮大新增长点,形成发展新动能。要深入推进重要领域和关键环节改革,加大改革力度,完善改革举措,加快取得更多实质性、突破性、系统性成果,为全国改革探索路子、贡献经验。

习近平强调,要立足当前、着眼长远,加强战略谋划和前瞻布局,坚持平战结合,完善重大疫情防控体制机制,健全公共卫生应急管理体系,推动工作力量向一线下沉。要深入开展爱国卫生运动,推进城乡环境整治,完善公共卫生设施,提倡文明健康、绿色环保的生活方式。

习近平指出,区域协调发展同城乡协调发展紧密相关。要以深入实施乡村振兴战略为抓手,深化“千村示范、万村整治”工程和美丽乡村、美丽城镇建设,推动工商资本、科技和人才“上山下乡”,建立健全城乡融合发展体制机制和政策体系,加快推进农业农村现代化。要抓紧抓实农业、畜牧业生产,确保市民的“米袋子”、“菜篮子”货足价稳,确保农民的“钱袋子”富足殷实。要扎实推进新型城镇化,带动建设好美丽乡村。要认真做好东西部扶贫协作和对口支援、对口合作工作,助力对口地区跨越发展。要践行“绿水青山就是金山银山”发展理念,推进浙江生态文明建设迈上新台阶,把绿水青山建得更美,把金山银山做得更大,让绿色成为浙江发展最动人的色彩。

习近平强调,这次疫情防控斗争是对各地区各单位管党治党水平、领导班子和党员干部队伍建设水平实打实的考验。各级党委(党组)要把党建工作紧紧抓在手上,把党员、干部的日常性教育管理抓实,把基层党组织这个基础夯实,把全面从严治党要求落实到位。各级党组织特别是基层党组织要在联系服务群众上多用情,在宣传教育群众上多用心,在组织凝聚群众上多用力。要聚焦形式主义、官僚主义问题开展全面检视、靶向治疗,切实为基层减负,让干部有更多时间和精力抓落实。

丁薛祥、刘鹤、何立峰和中央有关部门负责同志陪同考察。

## 困难群众生活怎样保障?清明如何祭扫?

——权威部门详解民生热点问题

新冠肺炎疫情发生以来,不少困难群众生活面临压力,民政部门采取哪些措施救助特困群体?疫情防控下,脱贫攻坚目标能否如期实现?清明将至,如何确保祭扫安全有序?在4月1日举行的国务院联防联控机制新闻发布会上,民政部、国务院扶贫办等部门有关负责人对此进行了回应。

### 1 多措并举保障困难群众基本生活 已发放临时救助金3500多万元

疫情期间,特困群体和一些滞留群众的基本生活,是公众关注的话题。

民政部社会救助司副司长刘勇表示,各地采取了多种措施,多种办法保障困难群众的基本生活。

他介绍说,湖北对城乡低保对象、特困人员、重度残疾人、孤儿、留守老人、留守儿童等特殊困难群众,按照城市人口不低于500元、农村人口不低于300元的标准给予生活物资救助。同时,为住宿困难的滞留人员提供集中安置,并按照每人每天300元的标准提供基本生活保障。对生活无着、确实困难的滞留外地人员,按照每人每天300元的标准给予临时救助。截至3月31日,累计设置安置点69个,安置近6000人,

救助13000多人,发放临时救助金3500多万元。天津、江西等地向困难家庭发放了米、面、油、蔬菜、口罩、消毒液等实物。

在疫情防控中,一些特殊群体的照料人和监护人被隔离和治疗。刘勇说,地方民政部门着力提供妥善照顾服务,如湖南、山东等地为一线防控人员的直系亲属提供临时托养服务,很多地区主动探视、及时帮助居家隔离特殊困难人员,上海建立疫情一日一报制度,及时掌握相关人员健康和生活动态。

刘勇表示,在疫情中,社会救助的工作效率进一步提高。比如内蒙古、江苏、青海等地,运用大数据、互联网等科技手段,推动社会救助全流程线上办理。

### 2 多种祭扫方式寄托清明追思

清明节将至,各地清明祭扫活动已经开始。

“今年的清明恰逢疫情防控期间,怎样既能满足群众的祭扫需求,又能防范因为人员流动和聚集带来的疫情传播风险,是一个很大的考验。”民政部社会事务司副司长范瑜表示,今年的清明祭扫工作将坚持精准防控疫情与满足群众祭扫需求相结合,努力为群众提供更安全、高质量、有温度的祭扫服务。

“对提供现场祭扫的地方来说,要加强组织领导,加强统一指挥,建立强有力的工作机

制。公墓等殡葬服务机构要做好安全风险隐患排查整改,落实必要的防控措施,倡导绿色低碳文明的祭扫方式。现场祭扫的群众要遵守相关规定,守护好自身的健康和安

全。”范瑜说。她表示,除了现场祭扫外,为了巩固疫情防控成果,今年清明祭扫活动还大力推广非现场祭扫方式,包括倡导居家追思、推广“云祭扫”、开展公益性代祭服务等。通过多样化的祭扫方式,尽力满足群众追思怀念逝者的需求。

### 3 有条件有能力抓紧推进脱贫攻坚收官之年各项工作

今年是脱贫攻坚的收官之年,新冠肺炎疫情给贫困地区带来哪些影响?脱贫攻坚目标能否如期完成?

“总体看,贫困地区的疫情不重,防控形势持续向好,有条件有能力抓紧推进脱贫攻坚收官之年各项工作。”国务院扶贫办综合司副司长王春燕说,截至3月27日,全国832个贫困县中,831个县都是低风险地区;除湖北以外,贫困人口新冠肺炎确诊病例已清零。

她表示,疫情在制约贫困户外出务工增收、加大农户生产经营困难、推迟扶贫项目开工时间等方面对贫困地区造成了影响。对此,国务院

扶贫办联合相关部门出台了产业就业、资金、金融等多方面政策文件,正在逐步落实。除湖北外,各地驻村工作队和驻村干部已全部到位,东西部扶贫协作资金也已全部拨付到位。

国务院扶贫办开发指导司副司长吴华表示,目前,贫困劳动力就业的情况总体向好,全国25个省份已有2000多万贫困劳动力外出务工,并在保持增长势头。

下一步,国务院扶贫办还将推动生产发展和扶贫产品销售,对还未摘帽的52个贫困县和1113个村开展挂牌督战,今年6月底前补齐“三保障”和饮水安全短板,加强易地扶贫搬迁后续帮扶工作。

新华社北京4月1日电

## 列车为何没能及时停住? ——京广线T179次列车脱轨事件追踪

新华视点

3月30日11时40分许,从济南开往广州的T179次客运列车行经京广线湖南省永兴县路段时,因突发山体滑坡,导致列车撞上塌方体脱轨。事故造成1死127伤,京广线部分区段一度运行受阻。

根据“新华视点”记者现场调查,事故发生前曾有村民拨打“110”电话报警。那么,列车为何仍未能及时停下?该如何避免类似事件发生?

“我报警了,但很遗憾没能阻止事故”

“车厢突然摇晃,开水器、冰箱、电暖炉成排倒下,我眼前一黑啥也不知道了。”T179次客运列车厨师乔伟伟在医院向记者回忆事发情况时,仍心有余悸。

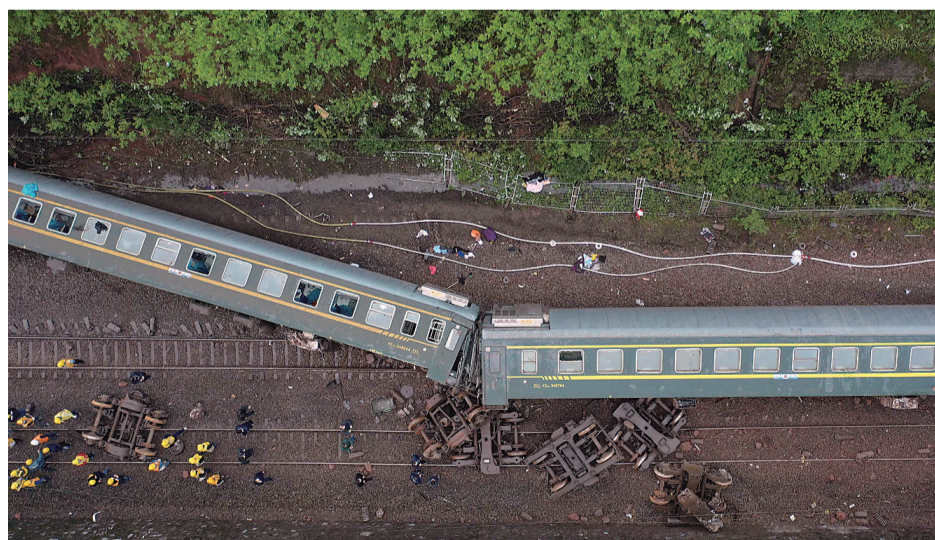
乔伟伟说,事发时,他所在的餐车内有两名厨师、一名质检员、一名乘务。“醒来后,我顺着车厢连接处的大裂缝慢慢爬出车外。可是,同车厢的乘务员不幸遇难了。”

记者在现场看到,猛烈的撞击导致列车机车车头变形偏离轨道,多节车厢倾覆;有的车厢受损严重,被折成“V”字形。事故路段两旁都是山坡,护坡陡峭,现场有明显的塌方痕迹。

“撞上塌方山体后,列车车头跳了起来。”一名在现场目击事故的村民告诉记者,列车到达塌方路段之前,已有大量土石方掩埋了铁轨。

目击事故现场的村民李内红告诉“新华视点”记者,他的孩子在铁路附近道路骑行时发现了塌方,便跑回家告知了这一情况。他立即骑摩托车赶到塌方附近的桥上,并于11时29分拨打了“110”报警电话。

“我赶到桥上时,看到已有几个人在,大家几乎同时在打电话报警。没过多久,就看到火车开过来了。有人向火车挥舞衣服,但已经来不及了。”



3月30日拍摄的T179次客运列车脱轨现场(无人机照片)。新华社发

事发前约10分钟拨打的“110”电话为何没能成功预警?

经记者多方核实,事故发生前,当地“110”报警平台确实接到了村民电话。当地公安机关表示,正配合事故调查组开展调查。

有当地政府知情人士向记者表示,确有村民在事发10分钟前拨打了“110”报警。但“110”电话负责接警的是当地公安部门,不是直接传达到铁路部门,信息中转、调度还要经过多个环节,此刻让列车停下来已经来不及了。

铁路部门人士告诉记者,一般情况下,铁路巡护人员发现危险后,会通过内部通信设备第一时间联系附近车站,由车站发出指令控停列车。

“新华视点”记者多方努力试图采访列

车司机,但未能如愿。

“铁路和地方联动应急体系没太理顺。”一名知情人告诉记者,地方公安接警距离事发时间约10分钟,但因为管辖区间划分不明确,且预警信息核实、电话联系、司机制动处置都需要时间,警讯未能起到阻止事故发生的作用。

业内人士表示,铁路和地方建立的联防联控机制并不完善,尤其是乡镇及以下单位,日常基本没有联系。一些地方干部表示,普通列车线路维护等工作一般由铁路部门负责,地方很少介入;安全风险如果不是铁路部门自己第一时间发现,往往很难发挥预警作用。

需加强监控、预警、技术升级

一些受访的北京交通大学、西南交通大学等专家认为,在地质灾害频发的季节,应加密普速铁路巡查频次。对于经常发生灾害的山区路段,要加强工程治理,在斜坡地带安装传感器和摄像头,并利用无人机技术加强巡检。

同时,应加强对机车乘务员应急信息预判和处置能力的培训。优化列车编组管理,如将行李车挂在机车头后,将发电车放车尾,发挥行李车“缓冲器”作用,降低事故发生时发电车起火等风险。

发现险情信息未能得到及时处置,是此次事故最令人关注的问题。专家认为,应尽快完善铁路与地方联动的报警快速反应机制,通过互联网、大数据技术优化信息整合能力,扩大预警网络覆盖面,将信息触角延伸至基层。“要建立一机制,把普通公众目击的信息和所有异常动态都纳入预警系统。”一位专家表示。

专家认为,通过“人防+技防”全面升级,提高普速列车安全防护能力迫在眉睫。

据新华社长沙4月1日电

相关新闻

### 京广铁路列车脱轨事故调查组成立

新华社长沙4月1日电 记者从广铁集团了解到,针对3月30日在京广铁路湖南郴州段发生的列车脱轨事故,目前已成立由国家铁路广州铁路监督管理局为组长单位,郴州市人民政府为副组长单位,湖南省交通运输厅、湖南省应急管理厅等为成员的事故调查组。

据介绍,调查组将对事故原因及公众关注的相关问题进行全面深入调查,调查处理结果将及时向社会公布。

外交部:

## 认证标准差异不应妨碍抗疫物资合作

新华社北京4月1日电(记者 伍岳)外交部发言人华春莹1日在例行记者会上表示,抗疫物资供应的确涉及不同国家和地区对产品的认证标准差异等具体问题,但这些问题不应该成为抗疫物资合作的障碍。

有记者问:据报道,KN95口罩是N95口罩的中国替代品,但美国食品药品监督管理局拒绝允许其进入美国。中方能否证实,对此有何评论?

“坦白地说,我也不清楚,如果这个报道属实的话,美方是出于什么考虑作此决定?”华春莹说。

她说,当前疫情形势下,口罩的确是各国急需物资,中国国内的需求量也非常大。中方企业正在开足马力、加班加点、夜以继日地生产,在满足国内需求的同时,尽量为其他国家抗击疫情提供物资保障。

国台办:

## 世卫组织涉台问题必须在一个中国原则下处理

新华社北京4月1日电 国台办发言人朱凤莲4月1日应询表示,关于世界卫生组织大会涉台问题,台湾个别媒体以讹传讹,驻日使馆发言人已发表谈话,对假消息进行严正驳斥。我要重申的是,在世界卫生组织涉台问题上,必须在一个中国原则下处理,舍此别无他路。

研究报告表示

## 中国防控措施成功打破病毒传播链

新华社北京4月1日电 《科学》杂志日前登载的研究报告表示,中国的防控措施成功地打破了病毒传播链。外交部发言人华春莹1日在例行记者会上表示,这份报告与世卫组织的意见一致,也是很多国家领导人和专家的共识。

有记者问:《科学》杂志日前登载的一份由美国、英国和中国科研人员共同完成的研究报告指出,如果当初没有中国政府采取的武汉旅行禁令和全国应急响应,到2月19日,武汉以外的地区将会有超过70万确诊病例。报告认为中国的防控措施成功地打破了病毒传播链,阻止了传染源和易感人群之间的接触,为其他城市争取了宝贵时间。中方对此有何评论?

华春莹说,中国政府第一时间采取了最全面、最彻底、最严格的防控举措,取得了重大阶段性成效,为国际抗疫赢得了宝贵时间。“正如世卫组织专家所说,中国采取的防控措施是历史上最勇敢、最灵活和最积极的,改变了疫情快速扩散流行的危险进程,减少了数十万病例的发生。”

她说,中方愿意与其他国家积极开展抗疫合作,分享和交流中方有关经验和做法,共同努力,争取早日战胜疫情,最大程度地维护地区和全球公共卫生安全。

## 湖南发放近60亿元税收信用贷款助企业复工

新华社长沙4月1日电 记者从国家税务总局湖南省税务局获悉,目前,湖南已累计发放税收信用贷款596亿元,惠及27万家企业,源源不断的金融“活水”为企业复工复产注入了动力。

据了解,“银税互动”是指银行根据税务部门提供的企业纳税信息,给予企业一定额度内的信用贷款。通过“湖南税务银税互动平台”,企业可在网上实现申请、授信、审批一站式办理,税收授信融资业务最快可在数分钟内办结。疫情期间,信息推送、申请受理不中断。

目前,湖南省已有21家银行签订协议,11家银行已接入“湖南税务银税互动平台”。纳入“银税互动”的企业,从纳税信用A级、B级拓展到M级,覆盖企业超过459万户,较去年同期增长183.94%。

针对疫情冲击较大的批发零售、住宿餐饮、物流运输、文化旅游等行业的小微企业,湖南省税务部门梳理企业名单15.16万户,及时对接合作银行,依法提供税收信用信息支撑,因企制宜给出融资优选项目、精选方案。相关银行也在创新信贷产品,为小微企业定制更高额度、更低成本的融资项目。

上接A1版②

同日,国务院总理李克强同印度总理莫迪也互致贺电。李克强表示,友好合作、互利共赢符合中印两国和两国人民根本利益,也将惠及亚洲和世界。中方愿同印方一道,以两国建交70周年为契机,推动中印战略合作伙伴关系不断取得新成就。莫迪表示,建交70年来,中印两国政治、经济、人文领域关系稳步拓展。印中要加强合作,相互团结,共同应对世界面临的挑战。

## 四川石渠县5.6级地震为主余型地震 已启动三级应急响应

新华社成都4月1日电 记者从四川省地震局获悉,经分析,初步研判石渠5.6级地震为主余型地震。目前四川省应急管理厅已启动三级应急响应。

4月1日20时23分,四川甘孜州石渠县发生5.6级地震,震源深度10千米。震中距离石渠县城77千米,震中5千米范围内平均海拔约4661米。

目前,四川省应急管理厅已派出工作组前往震中核查灾情,指导救灾。据初步了解,石渠县及震中周边长须贡马乡、长须干马乡、长沙干马乡等通信、电力均未中断,其他情况正在进一步核查中。目前暂未收到人员伤亡及房屋倒塌的报告。