

1名新冠肺炎密切接触者已隔离

本人及同宿舍5人检测结果为阴性,无异常症状

本报讯(记者 杨凌凌)昨日,株洲市相关部门发布关于新冠肺炎密切接触者邓某某有关情况的说明。

3月28日17:00左右,荷塘区卫健局收到上级信息通报:3月24日T370次(广州-信阳)列车02车厢0011座位乘客石某某(非株洲籍,未在株洲下车)为阳性无症状感染者,我市某企业职工邓某某从衡阳上车与其同车厢回株洲,座位号为0085。

接到信息后,荷塘区卫健局立即安排区疾控中心开展流调,区疾控中心在流调中获知邓某某工作地点位于

芦淞区,即向芦淞区卫健局发函,请求协同处置。

当晚22:00左右,荷塘区卫健局安排专车将邓某某送至隔离酒店集中隔离医学观察,23:50左右将邓某某同宿舍5人也送至隔离酒店集中隔离医学观察。6人已于3月29日完成第一次核酸检测,检测结果为阴性。目前6人体温正常,无异常症状,下一阶段将继续对邓某某及其接触者进行医学观察,做好相关疫情防控工作。

请广大市民不要恐慌,不信谣,不传谣。



今年我市要完成集体土地征地拆迁3.09万亩

本报讯(记者 周蒿 通讯员 杨丰平)今年,全市要完成3.09万亩集体土地征地拆迁任务,完成20.21万平方米国有土地房屋征收任务。昨天,我市召开全市征拆征收工作会议,部署了上述任务。

集体土地征地拆迁方面,各区政府和云龙示范区管委会全年要完成2万亩,渌口区及各县市全年完成1.09万亩。国有土地房屋征收方面,各区政府和云龙示范区管委会全年要完成12.4万平方米,渌口区及各县市全年完成7.81万平方米。

会议要求,要着重抓好续征项目、产业项目、已报批项目的工作进度。市征拆办对近年来城区未及時清零交地且严重影响项目建设进度的征拆项

目进行了全面梳理,并向各区下发交办函,要求各区按规定时限完成清零任务。今年是我市第三个“产业项目建设年”,要优先保障产业项目用地需求,为产业项目落地提供土地保障。已报批项目方面,要先报先征,报批即征,尽快开征,尽早完成。

据了解,2019年,全市集体土地征拆计划3.33万亩,实际完成3.88万亩,为年计划的116.5%。全市国有房屋征收计划30.66万平方米,实际完成32.04万平方米,为年计划的104.5%。

为充分发挥征拆干部先进带头作用,2019年,我市首次在全市范围内开展了“征拆能手”评比活动。20位表现突出的一线工作者被评为“株洲市征拆能手”。

新闻链接

2019年“株洲市征拆能手”

王建国、王攀、张茂、杨思维、陈小伍、唐毅、张建刚、罗新山、陈江、冷卫、姜锦宏、张小丹、王文开、汤文、汤文武、贺光辉、谭洪会、罗智勇、谭俊韬、郝葭

高新区启动“云聘会” 近500个职位虚席以待

本报讯(记者 杨如 通讯员 楚紫穗)3月30日上午,“智汇新区·云聚人才”高新区2020春季人才“云聘会”正式启动。

“云聘会”时间为3月30日至4月26日,由天元区委组织部人才服务中心主办,通过智联云网上人才市场直接对接智联招聘服务平台,进行企业与人才的“云上”牵手,是天元区近年来规模最大、层次最高、覆盖面最广的一次网络人才招聘盛会。

今年2月20日,天元区在全省率先出台“人才八条”及“企业用工六条”,全力促进企业复工复产,保障经济平稳发展。本次“云聘会”旨在进一步加快落实相关政策,帮助企业解决复工复产中出现的招工难、返岗难、留

人难等问题。区别于传统的招聘会,本次“云聘会”将辖区企业形象及人才需求进行线上集中展示,同时利用网站、微信、App、抖音等网络平台,开展空中双选、空中宣讲、空中培训、空中面试等,最大限度满足用人单位及应聘者需求,实现足不出户招人、找工作。

目前,“云聘会”已经吸引了近200家企业踊跃参与,发布职位近500个,中车电动、唐人神、千金药业、立方新能源、株洲齿轮等知名企业均在“云聘会”发布职位,招贤纳士,涵盖航空航天、电子技术、加工制造、生物制药等重点行业,更有一大批中高层管理及技术岗位高薪“抢人”。

疫情防控演练



师生发热、咳嗽要怎么处理?食堂就餐怎么坐?第一天报到学生如何进校和离校?昨天上午,渌口区教育局在区五中和明德小学举行了两场春季复学疫情防控演练,180多名教师装扮成校医、宿管员、班主任、学生等角色,演练了错峰进校、课堂教学、日常巡查、错时就餐、课余活动、晚上就餐等场景。

渌口区教育局局长易国林介绍,为迎接复学,他们将联合卫健部门对各学校进行督查验收,合格一所开学一所。复学后,严格落实每日晨午检、定时消毒、健康卡家长签字等举措,牢牢守住“家门、校门、教室门”三道关口。

(记者 何春林 通讯员 晏丹 摄影报道)

今明两日恢复3条公交线

本报讯(记者 戴凇 通讯员 殷滋)记者昨日从市公交总公司了解到,根据株洲市复工复产的要求及客流情况,今明两日恢复3条公交线。其中,3月31日恢复T42路公交线,4月1日恢复T26路和T41路公交线。

据介绍,T42路“塘湾至湘运路东”,线路营运时间暂定为6:00至20:30;T26路“湖南工大东门至

书湘里”,线路营运时间暂定为6:30至20:00;T41路“天元桥东至天鹅花园”,线路营运时间暂定为6:30至19:20。

公交部门再次提醒,为了您和他人的健康安全出行,请戴好口罩乘车,如有发烧咳嗽等症状,及时乘其他交通工具就医。上述公交线路具体走向,可登录“智慧株洲”App查询。



茶陵洙江街道办制作小程序 提升脱贫攻坚普查效率

本报讯(记者 肖捷 通讯员 陈载民)掌上点一点,后台实时接收信息并统计。近日,茶陵县洙江街道办利用信息技术,制作了一款“贫困户入户调查问卷”小程序,解决了入户调查登记耗时多、信息汇总慢的难题,大大提升了脱贫攻坚普查效率。

3月25日,洙江街道办机关干部分成20个组,到渡里村117户贫困户调查核实情况。街道干部打开手机微信中新建的调查问卷小程序,根据贫困户家中的实际情况和回答,直接在手机上点击填写48个调查问题。大约两小时后,除了不在家或联系不上

的贫困户,100份答卷在后台自动汇总,每户人家的基本信息核实情况、扶贫政策享有情况以及存在的问题一目了然。当天下午,根据汇总出来的问题,大家立即开会研究解决措施。

“传统的普查,一般由工作人员带着纸质调查问卷,到贫困户家里询问查看情况,记录后再由工作人员收调查问卷,一份一份输入、汇总、计算,耗时耗力,效率不高,有时信息汇总用时还超过了入户调查时长。”洙江街道办负责人介绍,使用调查问卷小程序大大缩短了信息收集时间,给精准施策、精准脱贫腾出了时间和精力。

确诊病例累计超过14万例,或导致10万至20万人死亡 疫情告急! 美国抗疫难点到底在哪?

美国总统特朗普3月29日将联邦政府关于在全美范围内保持“社交疏离”的指导意见有效期延长至4月30日。这一指导意见原定3月30日到期。而几天前,特朗普还在考虑4月中旬复工的问题。

分析人士指出,白宫态度大转变凸显美国疫情蔓延之迅速、防控形势之严峻。但面对如此困境,美国政界仍难以形成合力,联邦政府同各州政府、共和党与民主党之间利益不同、意见不一,给有效应对疫情带来阻碍。

严峻现实

特朗普3月29日在白宫记者会上说,美国疫情可能在未来两周内达到峰值。他一改此前乐观语气,称复活节后复工只是“一个愿望”,他期待美国能在6月1日前走上复苏之路。

态度转变的背后,是美国疫情快速蔓延的现状。美国约翰斯·霍普金斯大学29日晚发布的最新统计数据显示,美国新冠肺炎确诊病例累计超过14万例,死亡病例超过2500例。29日记者会上,美国国家过敏症和传染病研究所主任安东尼·福奇说,基于模型分析,新冠肺炎疫情可能导致美国10万至20万人死亡,超过百万人感染。他指出,如果不采取足够措施来缓解危机,他的这一预测是“完全可以想象的”。

分析人士指出,特朗普现在陷入两难境地:一边是对他竞选连任至关重要的经济表现,一边是飞速增长的确诊和死亡人数。如果推动复工则会加速疫情蔓延,如果严格防控则会加剧经济下滑。

据美国媒体报道,特朗普近来一直受到一些商界领袖的“电话轰炸”,他们警告如果美国经济继续“关闭”,可能会带来灾难性后果,损害特朗普连任的机会。与此同时,也有很多人呼吁特朗普政府“尊重科学、讲究证据”,不要屈从于商界的压力。

上下失和

美国疫情告急,不仅给国民健康和生命安全带来威胁,对经济社会造成严重冲击,还暴露出联邦政府与州政府各自为政、互相推诿的问题。

在疫情防控方面,美国各州“自扫门前雪”,而联邦政府主要负责向各州提供资源支持,并在联邦层面发布卫生、旅行指导意见等。由于缺乏充分沟通协调,一些提议或举措往往会成为激化联邦政府与各州政府之间矛盾的导火索。

比如,特朗普日前表示,考虑对纽约市及其周边疫情严重地区采取隔离措施,这立即引发相关州政府对白宫权限的质疑,引发不小风波。压力之下,特朗普作出妥协,仅要求美国疾病控制和预防中心针对上述地区发布“强有力的旅行建议”。

密歇根州州长、民主党人格蕾琴·惠特默最近抱怨,一些供货商优先考虑联邦政府的订单,导致该州购置医用物资的订单被取消或延迟。为此,她呼吁制定医用物资供应的全国性策略。而特朗普则反唇相讥,指责惠特默准备不足、应对不力。

美国乔治敦大学公共卫生法教授劳伦斯·戈斯廷指出,新冠肺炎疫情是前所未有的灾难,美国的联邦制度明显没能很好应对,在需要所有人共同努力时,人们看到的却是分裂和争吵。

左右对立

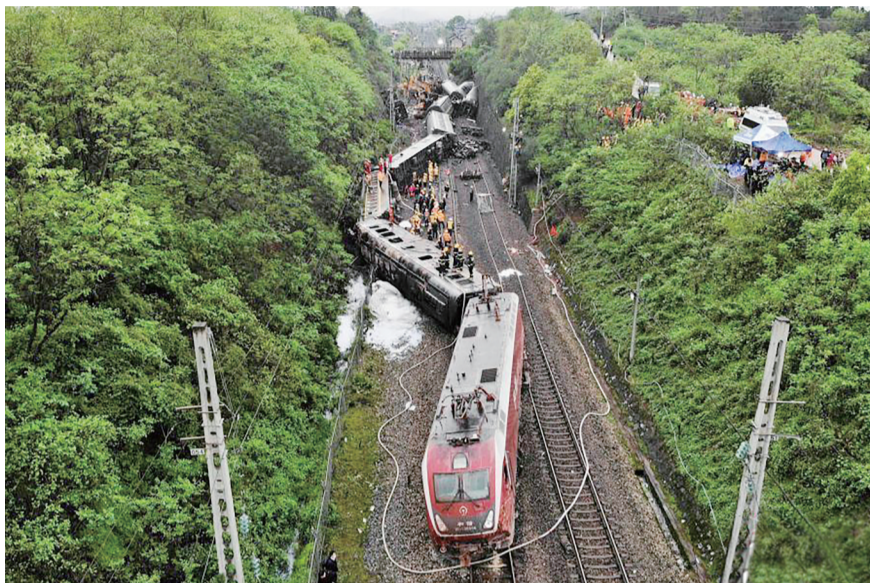
如果说联邦政府和州政府是上下之间的矛盾,那么民主党与共和党则是左右之间的对立。由于此次疫情已经不可避免成为影响今年美国总统大选的一个重要因素,两党正在围绕抗疫展开激烈博弈。

对于特朗普政府应对疫情的举措,民主党人的批评力度始终不减,从最初集中火力指责特朗普政府“反应迟缓”“轻描淡写”,到针对2万亿美元财政刺激计划展开马拉松式的激烈辩论。虽然财政刺激计划最终在国会获得通过,但民主党人依然纷纷对此表达不满,认为这是给公司送上“历史性大礼”。而特朗普拒绝邀请众议院议长南希·佩洛西及其他民主党人到场见证财政刺激相关法案签署,再次凸显双方之间的宿怨。

另外,民主党总统竞选人、前副总统拜登对特朗普政府应对疫情的措施也多有批评。他还推出自己应对疫情的计划,包括改革医疗体系、刺激经济等一系列措施。

美联社29日发表文章指出,对新冠肺炎疫情的反应凸显党派分歧的加深。(据新华社)

突发! 京广铁路火车脱轨 目前已造成1死127伤



30日11点40分许,T179次列车途经京广铁路湖南省郴州市永兴县高亭司镇永华村路段时,因附近山体滑坡,撞上塌方体,中断行车。据郴州市相关部门消息,截至目前,事故已造成1人死亡、4人重伤,123人轻伤。伤员正送往附近医院救治。

据广铁集团介绍,发现塌方后,T179次列车司机采取紧急制动措施,列车撞上塌方山体,导致机后第一节发电车起火,第二至六节车厢脱轨倾覆。经铁路部门和地方消防官兵扑救,发生事故的列车发电车火灾已扑灭,铁路部门安排车上部分旅客换乘高铁。

截至目前,受事故影响已有31趟列车晚点。对受影响的列车,铁路部门正采取调整线路迂回运行等方式组织开行。(据新华社)

株洲落点

600余名旅客换乘高铁 我市派出14辆公交车紧急转运

本报讯(记者 戴凇 通讯员 殷滋)“感谢株洲公交,帮我们顺利换乘高铁。”昨晚8点,原计划乘普铁前往广东务工的罗师傅走进了株洲西站,重新踏上旅程。据了解,为及时疏散株洲火车站的旅客,我市紧急派出14辆公交车,顺利将600余名乘客送往株洲西站。

昨晚6点01分,市公交发展公司经营管理部门部长姜浩接到市交通运输局的紧急电话:因京广铁路郴州段发生事故,部分普铁停运或晚点,株洲火车站有600余名旅客出行受阻,需要疏散至株洲西站乘车。

“公司立即启动了应急预案,并迅速调配了15台公交车。”市公交发展公司副总经理袁福德介绍。

当晚7点半,在火车站及公交部门

工作人员的引导下,600余名乘客开始陆续上车。8点05分,所有待换乘的旅客全部登上公交车。转移过程中,实际使用14辆公交车。与此同时,株洲西站也做好了迎客准备。

“每位乘客均须检测体温后进站,所以站前区域必须预留足够的空间。”株洲西站联管办主任张宾介绍,当晚7点,他们也接到了转运乘客的信息。为确保乘客有序进站,联管办立即组织人员清空二楼站前的两条车道。大约40分钟后,车道全部清空。

晚7点50分,第一辆转运公交车顺利达到。晚8点40分,所有转运公交车安全到达株洲西站,乘客全部顺利进站。

时事短讯

●韩国政府30日宣布,将向七成韩国家庭一次性发放“紧急灾难补助”,总额约为9.1万亿韩元(1美元约合1222韩元),以应对新冠肺炎疫情对经济和民生的冲击。

●据朝中社30日报道,朝鲜国防科学院29日进行超大型火箭炮试射,并且取得圆满成功。

●鉴于新冠肺炎疫情“全球大流行”可能给发展中国家造成严重影响,联合国开发计划署30日宣布,将向国际社会募集5亿美元,用于支持100个发展中国家抗击疫情,并在疫情结束后帮助这些国家恢复社会 and 经济发展。