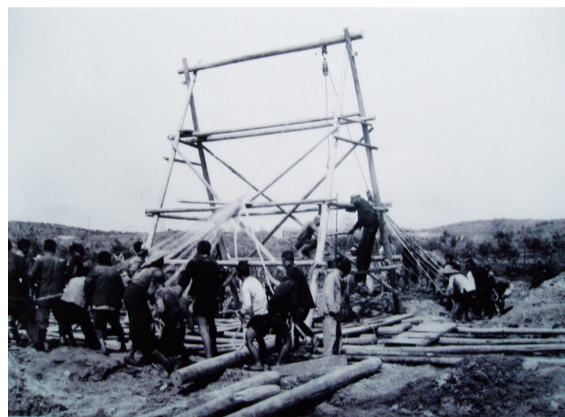


田心,长出世界轨道交通“梦工厂”

1951年,新中国株洲第一家大型工厂(株洲铁路工厂)复建竣工

株洲日报记者 李支国 通讯员 刘天胜 何丽丽 张灿强 谭小洋



▲1936年8月1日,一群怀着民族工业梦想的创业者,来到株洲田心打下了民族火车工业的第一根桩基
中车株机党委宣传部提供



▲2014年改造一新的总成车间 中车株机党委宣传部提供



▲中车株机公司职工阮东臣和阮冠华父子
记者 刘震 摄

株洲的田心,是田心墩的简称,这地方小得在中国地图上找不到标记。《新华字典》对墩字解释举例时说,“田心墩在湖南”。田心作为词条条登上字典词典,为国人熟知。如今,这个小地方因电力机车研制而蜚声世界。

1936年,原国民政府选址株洲田心,兴建了株洲总机厂,修理铁路设备,后因战乱频频,厂里的设备被拆被毁,生产几乎停顿。

新中国成立后,工厂迎来新生,改名为株洲铁路工厂。1950年1月,铁道部决定修

复株洲铁路工厂。1950年2月,工厂修复工程列入国家计划,此前被拆运广州的机器设备全部运回。1951年1月25日,复建工程竣工,完成投资576万元,新建厂房20877平方米,新增机器设备72台。1950年至1952年,工厂完成修理机车车辆688台,制造货车90辆和一批机床等。

这家新中国成立后建设的株洲第一家大型工厂,是现在享誉世界的轨道交通装备制造企业——中车株机公司的前身。

回眸

一家三代70年,接力共筑机车梦

讲述人:阮东臣(中车株机公司向车架事业部员工)

株洲田心,是“中国电力机车的摇篮”。很荣幸,我和我的儿子都是这个“摇篮”里长大的。

新中国成立后,国家准备修复株洲铁路工厂,面向全国招工。1949年底,22岁的父亲阮永望带着我奶奶和我母亲,背着简单的行囊,从武汉钢铁厂来到这里,一直干到退休。我们姐弟五人,都在田心出生、长大。

父亲告诉我们,那时的工厂,大门破败不堪,进厂没有一条像样的路,联合厂房里杂草丛生,厂区一大片都成了荒地。当时厂里从湖北招了一大批工人。大家放下行囊,都没有别的想法,只有一个信念:新中国成立了,赶紧把人民的铁路事业搞上去!

父亲是锻工,主要工作是将机车轴锻压成型。他操作的汽锤有五吨重,是苏联设备。这是个技术活,加工的火候不到,轴会开裂、报废。父亲曾炼过钢,技术底子好,到这后迅速成了技术骨干,带出很多徒弟,不少人后来成了厂里的骨干。

苏联专家撤走了,厂里研制韶山1型8号机车。一个机车六根轴,还有那么多弹簧,都靠厂里自己加工,任务重、要求高。车间主任给我父亲压担子:“老阮,你技术这么好,可得干好喽。”搞得我父亲压力好大,带着徒弟们没日没夜地搞,一天到晚就琢磨怎样把车轴赶快锻造好。为了抢进度,他们经常没时间回家吃饭,很多时候从家里带水、带饭,在车间囫圇几口吃完,马上接着干。

他们的车间,我小时候去过,那场景至今记得:炉前高温,热得很,里面风扇都没有。父亲和工友们戴着头盔,肩上披条汗巾,手脚并用操作汽锤。车间里咣咣咣的声音到处回荡。我站在旁边喊父亲回家吃饭,他根本听不见,只看到我张嘴。在那样的环

境下工作,父亲很早就落下了听力受损的职业病。

在我的印象中,父亲一天到晚就是一身工作服,上面经常沾满铁屑、油渍,脏得很。他回到家,累得倒头就睡。他经常教育我们:“国家建这个大厂不容易,我们都要珍惜。”

我们厂,就是在那样的条件下,靠着那种奉献精神,靠父辈这帮人干起来的。

进厂30年后,父亲退休,我顶职进厂,到了机车事业部当了钳工。后来厂里生产的一系列车型,从韶山系列到高速动车,从自主研发的中华第一速“中华之星”,到如今的和谐号、复兴号,都是我们亲眼目睹、亲手组装出厂的。相比复厂时只能简单地修理蒸汽机车,后来生产的机车都是“高大上”,代表国内最高水平。当然,这时各环节的技术要求也更高。比如,当年生产的“蓝箭”,是我们迈进世界轨道交通高速俱乐部的代表作之一,其对制动设计制造的要求非常高。我们组装的齿轮箱,间隙必须控制在0.5毫米内,否则就会漏油,造成安全事故,我们精益求精地攻关,终于如期高质量拿下。我们的工作环境也今非昔比了,现在每个车间都有空调,24小时恒温作业。智能化生产,大大降低了工人的劳动强度。

再干两年,我也要退休了。让我欣慰的是,儿子阮冠华当兵退伍后,2014年成为转向架事业部的一名电焊工。

父亲在天有灵,但他也许不曾想到,当年为了共和国的机车事业,他“献了青春”,还要“献终身、献子孙”。在他进厂70年后,他孙子的青春和未来,将献给更加壮丽的中国机车事业,献给“为世界造车”的新时代。

发展

电力机车研制的“世界坐标”

70年来,株机公司与共和国同行,坚持引进、消化、吸收、创新,从蒸汽机到电力机车,从直流到交流,从常速到高速,从普载到重载,从进口到出口,一次次实现历史性的跨越,曾经的“中国电力机车摇篮”成长为“中国电力机车之都”,成为电力机车研制领域的“世界坐标”。

如今,株洲电力机车、城轨等产品出口世界四大洲70多个国家和地区,电力机车产品占据全球市场的20%。通过“输出产品+服务+技术+投资+制造”的模式创新,中车株机产品成为中国制造“走出去”的代表作,成为享誉世界的“中国名片”。



扫二维码看报道视频
视频剪辑/唐剑华
摄像/谭浩瀚

兴业银行获批筹建理财子公司

近日,兴业银行发布公告称,获中国银保监会批复同意筹建兴业银行理财有限责任公司,筹建工作完成后,该行将按照有关规定和程序向中国银保监会提出开业申请。至此,兴业银行成为继光大银行、招商银行后第三家获批筹建理财子公司的股份制商业银行,这也标志着兴业银行集团综合化布局的进一步完善。

作为国内较早开展资产管理业务的商业银行,兴业银行资产价格发现能力和机构销售能力优势明显,资管业务长期稳居市场第一梯队,资管新规后加快转型,保持稳中向好发展态势。2018年末集团代客管理资产超过3万亿元;理财产品余额1.82万亿元,在股份制银行中排名第二;净值型产品余额超6000亿元,同比增长287.88%。

在非保本理财中的占比年初上升36个百分点至49.60%;2019年一季度净值型产品继续快速增长,同比增长233.70%,在非保本理财中的占比升至53.08%。

兴业银行表示,设立理财子公司旨在积极响应监管部门有关要求,推动理财业务回归资管业务本源,强化风险隔离,促进资管业务持续健康发展,引社会

资金活水灌溉实体经济,更好满足客户多样化金融需求。该行将严格按照监管要求,稳步推进理财子公司筹建工作,争取早日开业运营。兴业银行理财子公司将坚持以客户为中心,依托银行母体客户基础与渠道优势,持续提升投研、风控、运营能力,打造新时代兴业理财专业品牌,建设市场领先的理财子公司。(赖敏)

华融湘江银行株洲分行2019年招聘启事

华融湘江银行股份有限公司(简称“华融湘江银行”)成立于2010年10月,是湖南省委、省政府引入中国华融资产管理股份有限公司,经原中国银行业监督管理委员会(现为中国银行保险监督管理委员会)批准,依法合并新设的一家注册地位于长沙市的国有股份制商业银行。

华融湘江银行株洲分行是华融湘江银行下设的一级分行,下辖30家网点,13个管理部门,2个拓展团队。连续六年被评为“湖南省A级纳税信用单位”,连续三年被评为“A类银行业机构”,获评株洲市“十佳平安单位”。

株洲分行因现业务发展需要,诚邀有梦想有干劲有实力的您加入我们的团队!

一、招聘的基本条件

- (一)具备优良的职业品质、良好的职业道德和团队意识,遵纪守法,诚实守信,无不良记录;
- (二)具有国家教育主管部门认定的金融、经济、管理、财会、法律、计算机及相关专业全日制本科(含)以上学历;
- (三)符合监管部门发布的银行从业人员资格要求,具备与岗位要求相适应的工作经验和工作能力;
- (四)身体健康,有较强的敬业精神。

二、招聘岗位及要求

- 招聘岗位:客户经理助理(若干)
用工形式:劳务派遣制
工作地点:株洲市区支行或县域支行
岗位职责:
- 负责客户管理、营销方案策划与实施;
 - 负责为客户提供存款、贷款、理财等产品和服务;
 - 积极拓展业务市场,完成业务目标;
 - 对信贷业务进行营销,按规范程序完成贷款的调查、发放、管理和回收,控制贷款风险。
- 任职条件:
- 年龄30周岁(含)以下,全日制本科(含)以上学历,经济、金融等相关专业;
 - 具有较强的市场营销和客户开发、沟通、维护能力;具有良好的语言文字表达和综合分析能力;
 - 具有商业银行个人或公司信贷业务工作经验者优先。
- 招聘岗位:综合柜员助理(若干)
用工形式:劳务派遣制
工作地点:株洲市区支行或县域支行
岗位职责:
- 按照会计基本规定和操作规程办

- 理会计日常业务,核对账务及重要空白凭证等实物;
- 负责支行现金、重空、章戳的领用、保管及使用、登记,负责钥匙保管工作;
 - 负责ATM自助设备运营、自助设备加钞及登记簿登记;
 - 负责银行汇票验证、查询、查复业务保管、登记,银票的账、卡、簿相符,收放货、收息、调息,大小额打印记账,同城票据清算及核对,托收业务处理等。
- 任职条件:
- 年龄28周岁(含)以下,2018年-2019年毕业的(境)内普通高校经济、金融等相关专业全日制本科(含)以上学历毕业生或2018年1月1日至2019年7月31日期间毕业且为初次就业,能够获得国家教育部学历学位认证的(境)外院校经济、金融等相关专业全日制本科(含)以上学历毕业生。
 - 形象气质佳,具有良好的亲和力、执行力和服务意识;具有较强的沟通协调能力和团队协作精神;
 - 取得会计从业资格证书或银行业专业人员职业资格证书者优先。
- 三、应聘方式
- 简历投递方式

- 应聘者可登录华融湘江银行官网(www.hrjbank.com.cn)人才招聘栏,下载统一格式的《应聘报名表》.doc(表格内必须插入彩色寸照),填写好后连同本人身份证、最高学历毕业证、最高学位证书、最高学历的学信网电子注册备案表、任职文件(如有)、职称、业绩证明材料(获奖证书、成果证书、著作论文等)原件的扫描件以附件形式一并发送电子邮件至本行招聘邮箱:liujingjing@chame.com.cn(请在邮件主题中注明“某某应聘**岗位”字样)。
- (二)注意事项
- 本期报名截止日期为2019年7月15日。
 - 应聘者应如实、详尽填写应聘报名表,如填报信息与事实不符,本行将取消其录用资格。
 - 本行承诺:对应聘者的个人信息保密,仅用于此次招聘,应聘资料恕不退还。
 - 本行将通过电话与应聘者联系,请保持通讯畅通。
联系人:刘女士
联系电话:0731-28831991
华融湘江银行株洲分行

“跟着晚报去旅行”第四季隆重起航

清凉山水好去处,避暑黔贵夏季行

出游团期:7月18日-7月24日、8月10日-8月16日



西江千户苗寨



黄果树大瀑布

行程亮点

- 世界非物质文化遗产—梵净山
- 贵州经典景区—黄果树大瀑布
- 苗族聚集村落—西江千户苗寨
- 太极古城—镇远等

落地住宿,荔波夜市,西江美景,贵阳景区无缝对接,尽享当地风情,不留遗憾。

报名方式

报名时间:6月28日-8月2日

(工作日9:00-12:00,15:00-17:00现场报名,周末请拨打热线咨询)

报名热线:0731-22593712、15367339799

报名地址:株洲日报社晚报大楼102办公室

报名福利:报名参团可获赠一壶四升的品牌食用油,另外;参加过“跟着晚报去旅行”

栏目的读者再次报名还可额外获得5斤品牌大米一袋。

中车株机大事记

- 1958年,生产出我国第一台电力机车
- 1960年,更名为铁道部田心机车车辆工厂
- 1978年,成为中国首家专业电力机车制造企业
- 1979年,改称铁道部株洲电力机车工厂
- 1997年,成为中国首家电力机车整车出口企业
- 2011年,建立国内轨道交通行业首个海外4S店
- 2015年,南北车合并,株机公司隶属中国中车公司
- 2018年,研制的首列2.0版商用磁浮列车下线