

# 进了特困名单,为何没相关待遇? 村民想当面问,村干部就是不露面

## 市民政局:“五保户”不能重复享受低保



近日,渌口区淦田镇官塘村困难群众卜春连拨打晚报新闻热线28829110反映:我大女儿谢美风年幼时患有小儿麻痹症(又称脊髓灰质炎),近年来被列为“五保户”。近日,我得知谢美风被列为特困人员,但没有接到任何通知,也没有获得任何待遇,希望记者能够帮助了解情况,早日享受这些惠民政策。

记者 贺天鸿 核实

### 困难

#### 一家四口的月收入,1700元左右!

据卜春连介绍,谢美风是大女儿,1984年出生时就得了小儿麻痹症,导致身体机能严重受损,家人带她四处寻医问药,为此家庭负债累累,她病情却每况愈下。今年,大女儿已35岁,智力发育却相当于七八岁的小孩,生活无法自理,需要家人照顾。

据了解,卜春连与家人都住在二女儿位于芦淞区的家中。谢美风成为“五保户”,卜春连一家,除二女儿之外的其他四人(包括谢美风),被列为建档立卡扶贫对象。目前,卜春连的丈夫谢金良在一小区当保安,每月收入1500元,但他已经60岁了,他所在的公司表示,今年7月合同到期后,将不再与他续约。卜春连一边照顾女儿,一边在附近小区里捡垃圾补贴家用,每月收入仅200元左右。也就是说,除救助外,全家每月收入只有1700元左右。

### 疑惑

#### 大女被列为特困人员,但没有相关待遇

“最近,我听说谢美风进了特困人员名单,可是没有相关待遇。”卜春连告诉记者,这消息她是从民政部门获悉的,但不知何故未得到相关待遇。同时,她希望谢美风能纳入农村低保范围,近期她曾进行申请,但是未能落实。为此,他多次找过村委会,但村委会负责人答复,谢美风在民主评议环节未能过关。

卜春连还表示,她家每个季度获得的扶贫资金总是变化的。去年上半年是300元/月,下半年是460元/月,今年一季度是260元/月。

### 裹脚

#### 两村干部“踢皮球”,村民久等难见面

5月13日中午,记者与卜春连在芦淞区株董路会面后,下午4点左右到达淦田镇官塘村。随后,记者与卜春连前往该村党支部书记谢友根家,但谢友根当时不在家,于是卜春连电话联系了谢友根,说要与该申请低保的事。

电话中,谢友根称,他正在浙江一带考察,要过两天才能回家,有事可找村委会主任刘拥军处理。

在现场,有知情村民向记者透露,前一天还在村子里看到谢友根,这一说法也得到了谢友根亲戚的认可。

之后,卜春连电话联系了刘拥军。刘拥军在电话中表示,谢友根已从浙江归来,当天去淦口镇送文件资料去了。而他在别的村开会,暂时还不会回村委会驻地(俗称“村部”)。卜春连与刘拥军反复沟通,最终双方约定下午5点在村部见面。

于是,记者与卜春连按照约定时间赶到村部,刘拥军却没有到场。卜春连只得再次与刘拥军联系,可对方说还没过来。卜春连只好继续在村部等待。

当天下午5时30分,刘拥军仍未露面,村部留守人员声称有事要走,大门要关了,卜春连被请到室外。之后天黑了,卜春连又多次拨打刘拥军的电话,可刘拥军表示还在别的村拍照,并没有透露具体什么时间会来,便挂断了电话。



▲卜女士照顾患病的大女儿喝水 记者 贺天鸿 摄



▲卜女士在村部等待,主任一直没有露面 记者 贺天鸿 摄



▲“五保户”阳云生住的土坯房,只是外墙粉刷了 记者 贺天鸿 摄

### 民政部门

#### 农村低保提标 5县(市)区不低于360元/月

5月14日下午3时,记者来到市民政局社会救助科进行咨询。

社会救助科负责人周仁辉说,社会救助分为特困供养、城乡低保、临时救助3个类别,特困供养是最高类别,其对象是“五保户”和“三无”人员。对“五保户”将保吃、保穿、保医、保住、保葬,纳入特困供养范围的不再纳入低保范围。当然,对符合条件的“五保户”家庭,也会

### 走访

#### 另外两名“五保户”也没有低保

卜春连反映的特困待遇一事,是个别问题,还是普遍现象?就此,记者先后走访了特困人员谢伟雄、阳云生,他俩都是“五保户”。

现年48岁的谢伟雄,也是因为小儿麻痹症缺乏生活自理能力。他当时在卧室中,床边摆着一台轮椅。见到有人前来,他艰难地抬头看了一眼,嘴角流着口水。他父亲谢忠明告诉记者,儿子与谢美风一样没有成家,全靠父母照顾。儿子患病时间更早,到现在都不会说话。

现年80岁的阳云生,孤身一人住在低矮的土坯房中。土坯房是自己建的,连厕所都没配备,大小便要另想办法。外墙由村里出钱粉刷成白色的,局部仍露出黄色的土砖。他没有成家,身上穿的上衣有破洞,他说衣服是外甥10多年前送给他的。

谢忠明、阳云生均表示,对特困人员名单以及低保民主评议一事不知情。以前家里享受过低保,变成“五保户”后就取消了。

采取社会兜底扶贫等保障措施,具体标准要具体分析。

周仁辉表示,享受低保是动态的,是否进入或退出低保,要通过民主评议或测算等环节。经市政府常务会议通过,今年渌口区、攸县、茶陵县、炎陵县、醴陵市的农村低保标准将再度提高,为不低于360元/月(4320元/年)。

# 老旧小区加装电梯难不难? 做到这“3个一”就不难!

□记者 周嵩



随着我市既有住宅加装电梯工作全面铺开,市区不少老旧小区都向职能部门递交了加装申请。然而,也有不少小区,因为各种原因,加装的事情一拖再拖。

“电梯加装是一项民心工程,也是一项由居民作为主体的工程。”市旧城提质办相关负责人介绍,电梯加装坚持“政府引导、业主自愿、属地管理、保障安全”的原则,也就是说,楼栋是否加装电梯,由本单元全体业主自己选择。

“不少有意愿加装电梯的小区,就卡在业主意见收集上。”湘银小区一位业主介绍,自己曾跟邻居商量过加装电梯,但最终因无法统一意见而不了了之。

如何破解这一难题?近日,记者走访了不少成功申报的小区,探寻具体操作“秘诀”。

### ●经验一:一群换位思考的业主

#### 吃得苦耐得烦霸得蛮 才能做通全体业主的工作

业主是加装电梯的责任主体,装出一台能够让所有业主都满意的电梯,不仅是一项技术活,更是一道民意关。

对此,多个小区业主表示,全体业主是否同意,是加装电梯至关重要的一步,“如果无法统一意见,剩下的工作都无法着手。只有大方向一致,细节问题才可以慢慢协商。”

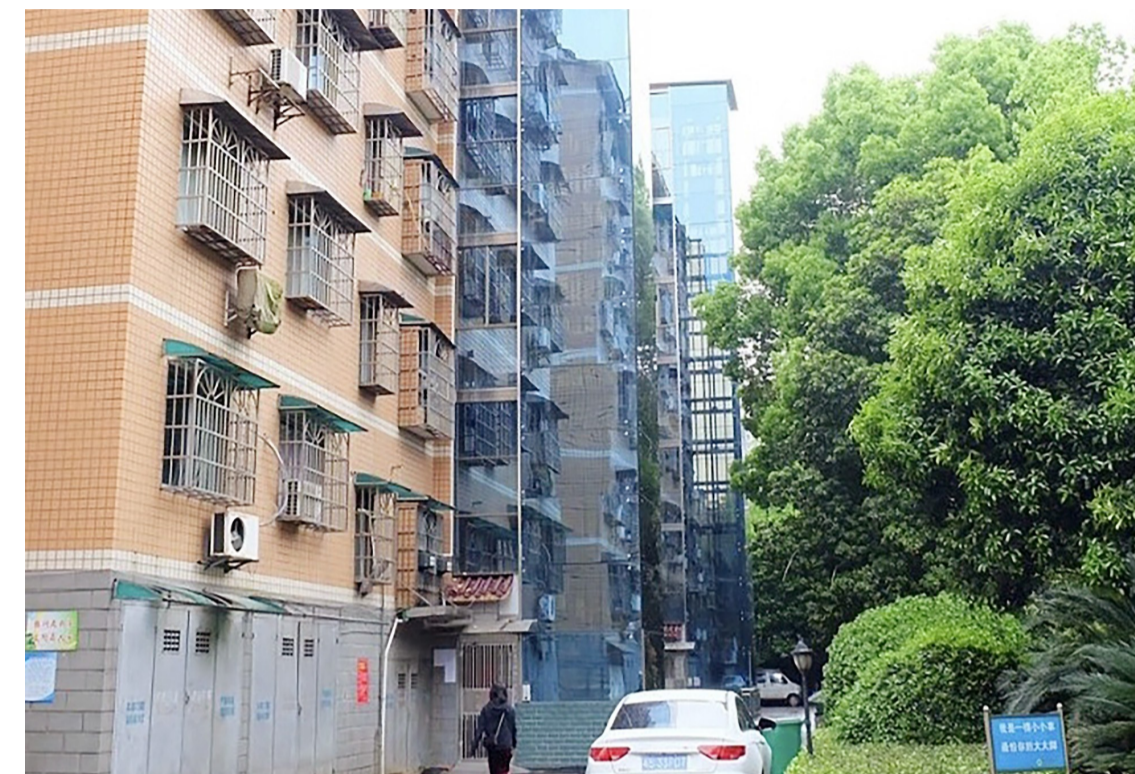
如何统一意见?高楼层业主与低楼层业主换位思考,大家耐心沟通,互相理解是关键。同时,一位吃得苦耐得烦霸得蛮的牵头人也不可或缺。

“高楼层业主积极支持,低楼层业主因使用率不高而不支持甚至反对,都在情理之中。”天元区法院小区加装电梯项目牵头人黄威介绍,为了推进项目,小区先后四次召开业主大会促进形成共识。同时,还选举了5个楼栋长,大家分头挨家挨户做工作,并发动不同意业主的同事、朋友,甚至法院院长多次上门到业主家沟通,最终,才获得所有业主签字同意。

“一定要沉得住气,耐得烦。”天元区保利高尚小区牵头人王应平为做通一位业主的工作,先后7次上门。她认为,在沟通过程中,不妨多打点感情牌。

“繁琐且很耗时间、精力,如有没有愿意付出的热心,很难坚持下来。”姜先生家住园丁小区,去年年初,作为牵头人,他上门挨家挨户找业主签字,实现小区2个单元率先申请加装电梯。他表示,加强沟通,促进邻里互相理解,是做通工作的关键。

“有的是邻里本身就有纠纷为了斗气反对,有的是沟通不畅不能打消住户的疑虑,有的是因为小区本身有其他问题,这些都可能导致业主不同意。”上述牵头人认为,要获取业主支持,必须对症下药。



▲天元区林苑小区外墙上加装的电梯 记者 周嵩 摄

### ●经验二:一套兼顾大家的方案

#### 从经费筹集到工程施工 最大程度平衡不同业主的利益

小区加装电梯,经费筹集如何筹集?施工如何确保安全?是否会对正常生活造成影响?都是绕不开的问题。

“要充分考虑不同业主的实际情况和诉求,协商出一个最优解。”多位小区牵头人表示,一套兼顾各方利益的加装方案,才能获得全体业主支持。

芦淞区枫溪缘小区的陈大爷,最开始是反对装电梯的。“没别的原因,就是觉得花钱太多,舍不得。”陈大爷说,小区刚开始征求意见时,核算的电梯建设安装费用达45万余元,即使按楼层、按户数差别分摊,都要出好几万元。后来,陈大爷了解到,加装电梯市区两级政府可以给予10万元补贴,其他邻居也同意他分期付款,才欣然同意。

低楼层业主对电梯加装需求低,如何解决?记者了解到,一些小区在筹资时,就明确一楼不用出资。电梯加装可能对部分住户采光通风造成不利影响?一些小区就在确定资金分摊比例时,适当降低该户费用。

以天元区园丁小区1栋1单元为例,加装电梯的价格约为37万元,在政府补贴之外,剩余费用由2楼及2楼以上的业主承担,依据楼层数按一定比例递增,从2楼业主往上费用分别为每户0.27万元、1.35万元、2.16万元、2.7万元、3.24万元、3.78万元。天元区法院小区,也采用阶梯收费形式,同时还结合业主住宅使用面积来计算,得到业主同意。

“费用的分摊、通风、采光、噪音、绿化、交通组织甚至电梯型号的选择,都要充分征求业主的意见,尽力满足所有业主合理诉求。”一位牵头人介绍。

记者了解到,去年,我市有24个加装电梯的试点,其中有两个试点,就因为业主利益诉求无法平衡原因,施工曾中途终止。

### ●经验三:一个长效管理制度

#### 安装前就定好维保制度 由专人进行长期管理

电梯安装以后该如何管理及维护保养,也受到业主高度重视。

天元区法院小区、保利高尚小区等,业主在前期缴纳的费用中,就包括了部分后期维护、保养计划,每台电梯预留了几万元经费。

记者了解到,为解决这一问题,我市有的小区采用刷卡使用电梯制度,谁用得少,后期出的维保费用可能就多。有的则经过共同协商,采用平均分摊的方式。

对电梯的保养管理,有的是以楼栋自治形式管理,维护、保养费用交由楼栋长负责,有的则是委托物业公司负责。

“不管是采用哪种形式,必须是经过业主前期共同协商,选取长期有利有效的管理方式。”上述多位受访者表示。

### ■相关新闻

#### 破解加装电梯审批难 有了“株洲模式”

加装电梯有三大难题:申报审批难、资金筹集难、业主诉求协调难。在全国很多地区,如何快速通过审批,是困扰住户的一大难题。对此,我市成功探索出了“株洲模式”。

“没有先例可循,没有具体的政策条文可参照。如果由老百姓自己去跑部门,基本上很难办成。”市旧城提质办相关负责人介绍,针对加装电梯,我市由行政审批改为联合审查,尽量让老百姓少跑路,甚至不跑路。

也就是说,在小区获得本单元全体业主同意并提交申请后,施工图设计之前,市旧城提质办会组织国土、规划、建设、消防、质监、房产等部门到小区现场服务,进行查勘,确定项目没有违反相关禁止性规定,就施工图设计提出指导性意见;施工图设计之后,再组织结构、岩土工程、特种设备、消防、电气专家集中进行施工图审;施工图审之后,把行政审批改为联合审查,由市提质办统一组织相关部门,集中进行联合审查,通过后,由相关部门统一签署意见。

“整个过程,都是相关单位上门服务,集中办理。”市旧城提质办相关负责人介绍。

此外,资金筹措方面,我市除财政直接补贴外,还出台相关政策,业主可以提取本人及配偶的住房公积金用于加装电梯。