

2019年《株洲晚报》

大征订

《株洲日报》268元/年
《株洲晚报》162元/年

城区私费订户畅享四重大礼

1、千金健康城系列优惠券

药品满减券30元/张×2 (每购满100元用一张)
针灸优惠券2张(原价100元/张, 优惠价38元)
小儿推拿优惠券2张(原价50元/张, 优惠价20元)

2、北大医疗株洲恺德心血管病医院体检优惠券1张

送免费心电图
心脏彩超或双源CT检查抵200元
其他项目7折 (特殊项目除外)

3、奇迹超市满减券8元/张×4

每购满58元用一张
(赠券的详细使用方法见券上说明)

4、回馈江西鄱阳湖、武陵奇峡汽车两日游 (详见DM单)



关注“株洲发行”公众号, 另有关爱老人钥匙扣相送



发行/咨询热线: 0731-28823900

各发行站联系方式如下:

- 天元一站: 28835320 13077029829 邓站长
地址: 天元区新闻路18号(株洲日报社院内)
 - 天元二站: 22162162 13975338781 黄站长
地址: 天元区喜悦花都槐园643号
 - 石峰站: 28344160 18073329686 谭站长
地址: 石峰区响石东路266号藕塘小区10栋2号门面
 - 荷塘站: 28422003 13017330508 易站长
地址: 荷塘区氧气路601氧气站旁
 - 芦淞站: 22285495 13787807109 向站长
地址: 芦淞区解放街115号(市一中的后校门处)
- 各发行站常年招投递员, 有意者请跟站长联系



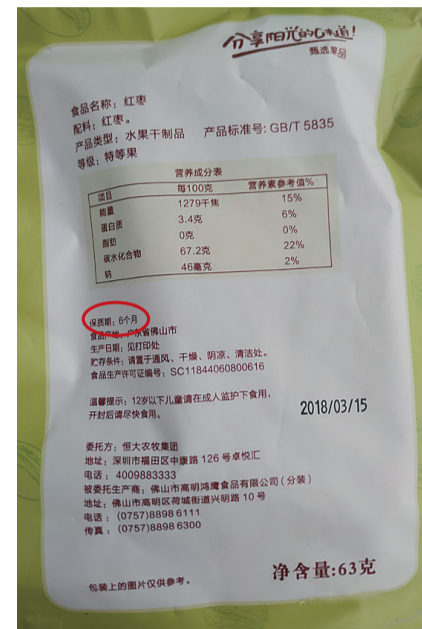
投诉

看房送礼, 竟送过期食品 恒大·御景天下你是认真的吗?

售楼部回应: 所有坚果已撤下并将销毁



▲包装袋显示为“恒大专供”



▲售楼部赠送给看房者的过期食品
记者 姚时美 摄

昨日, 王女士拨打晚报新闻热线28829110反映: 10月6日, 我和朋友到恒大·御景天下看房, 售楼部的置业顾问给我们每人送了一袋坚果。我回家后打开包装袋发现, 里面的6小袋坚果有3袋已经过期了, 我赶紧打电话叫朋友别吃。

记者 姚时美 核实

昨日下午, 记者见到了王女士, 她向记者出示了售楼部赠送的坚果, 包装袋上的生产日期均为2018年3月15日, 但是保质期有所不同, 有的保质期6个月, 有的8个月, 有的12个月。其中红枣、蔓越莓干和脆皮香蕉片的保质期均为6个月, 已经过期了。包装上显示, 这些坚果为恒大专供。

王女士说, 尽管恒大没有将这些坚果对外出售, 但是赠送给看房者, 也不应该送过期食品。

随后, 记者来到恒大·御景天下售楼

部, 工作人员肖女士表示, 售楼部已经接到王女士的反馈, 经调查, 每袋袋装坚果中确实有三种已经过期, “之前确实没注意到。”

她说, 这些坚果此前是为了接待看房者, 免费提供给看房者食用, 王女士和她朋友当时来看房时, 置业顾问给他们每人送了一大袋, “发现存在过期食品后, 售楼部已经将所有坚果全部撤下, 准备销毁。”

目前, 王女士已将情况举报到市食品药品投诉举报中心, 该中心已经受理。

3台电梯2台停运 1台带病“上岗” 残疾人难下楼每天吃泡面

昨日, 荷塘区富华商业广场业主邹先生拨打晚报新闻热线28829110反映: 我是一栋业主, 这里几百户人共有3台电梯, 其中两台电梯已经停运, 一台带病运行, 根本没法保证出行, 我们上班以及小孩上学, 经常因为等不到电梯迟到。

记者 姚时美 核实

现场

业主爬楼, 残疾人难出门只好吃泡面

昨日上午10点左右, 记者来到现场看到, 邹先生所反映的电梯为1栋3、4、5号电梯, 均已经停运, 广大业主只能爬楼梯。

据现场一些业主介绍, 3号电梯坏了修, 修了又坏, 反反复复, 一直没有正常运转过, 4号电梯从去年开始就停运, 一直没有恢复, 5号电梯带病运行, 昨日上午也停运了。

在现场, 一名送外卖的男子正在打电话给订餐的顾客, 叫顾客自己下楼拿外卖。该外卖小哥直言, 没有电梯, 他不愿意爬楼。

在1栋16楼, 曾姨说起自己的经历, 忍不住落泪。由于只有5号电梯带病运行, 她出门要坐轮椅, 乘电梯比较占空间, 就很少出门, 现在已经一周没有出门了。曾姨一家三代都住在这里, 儿媳上班、两个孙子上学因为电梯难等, 经常迟到, 有时候没办法, 只能一路跑下楼。

住在16楼的陈先生是一名残疾人。他说, 送外卖的都不上楼, 他只好买两箱泡面在家吃, 吃完再买。

昨日中午11点左右, 5号电梯经过抢修恢复运转, 但电梯难等, 仍有不少业主被迫走楼梯。

原因

数百户业主共用3部电梯, 严重超负荷

记者走访多名业主了解到, 富华商业广场1栋分为东头和西头两部分, 3、4、5号电梯位于东头, 该商住楼为26层, 仅仅东头的业主乘坐电梯就已经超负荷。西头5至17楼原本经营酒店, 酒店现在没开张了, 为了安全, 5至17楼的业主将西头的电梯封死, 西头18楼以上的业主也只能乘坐东头的电梯出行, 更加重了电梯负荷。

此外, 电梯已经使用了十年之久, 平时维修不是很到位, 最后导致电梯频频故障, 频频停运。

“到目前为止, 我这里先后有5家租客因为坐电梯不方便, 提前解约搬走。”业主周女士说。记者在1栋走访时, 遇到一名姓刘的律师, 据刘律师介绍, 由于乘坐电梯实在不方便, 他刚刚提前和房东解约。

进展

大部分业主已签字
将动用维修资金修电梯

在1栋的电梯口, 记者看到有号召广大业主签字, 申请动用房屋维修资金维修电梯。

据业主代表周女士介绍, 1栋全体业主有500多户, 经过业主代表两个多月的奔走, 目前已经有400多户业主签字同意或者授权租客、业主签字同意, 接近2/3的比例。

据石塘冲社区工作人员介绍, 根据目前业主签字的情况, 还差20户签字就能达到2/3以上, 征求业主签字的工作即将完成。接下来社区居委会将全程进行监督, 监督落实富华商业广场1栋东头3台电梯的更换、维修工作, 尽快解决居民的出行问题。

咨询

我的高龄老人补贴, 为何还没发?

昨天上午, 81岁的谢老爹拨打晚报热线28829110称: 身边不少同龄人都领到了高龄老人生活补贴, 但我的为什么迟迟没有发?

记者 何春林 核实

谢老爹住在石峰区湘天桥社区。他说, 去年就看到了相关报道, 说株洲80岁以上的老人可以申领高龄生活补贴, 他也到社区居委会办理了手续。但前不久, 身边不少老人都领到了补贴, 他却迟迟没有发下来。“有些人还是同时去办理的, 不知道问题出在哪里?”

昨天上午, 石峰区老龄办工作人员说, 符合条件的老人都会有补贴, 但因为电脑系统录入问题, 确实有少数老人的补贴没有及时发放, 大概为2%—3%。“老

年朋友请放心, 我们现在正在补录, 补录完成后会按规定全部补发。”

记者了解到, 我市是全省首个在市级层面按普惠制原则对80至99周岁老年人全面实施高龄补贴的市州。今年, 我市高龄老人生活补贴发放范围和补贴标准从原来的“户籍在本市、90至99周岁的老年人享受高龄老人生活补贴60元/月”, 调整为“户籍在本市、90至99周岁的老人补贴不低于100元/月, 80—89周岁的老人补贴不低于50元/月”。