



全国两会代表委员热议养老话题 智能时代，别把老年人落下

2018年政府工作报告中说,五年来,我国社会养老保险覆盖9亿多人,基本医疗保险覆盖13.5亿人,织就了世界上最大的社会保障网。人均预期寿命达到76.7岁。

但总理也在报告中提出,在空气质量、环境卫生、食品药品安全和住房、教育、医疗、就业、养老等方面,群众还有不少不满意的地方。

随着时代发展,养老有了许多新的变化。比如互联网的普及、人工智能的不断开发,因此,报告也提出,在2018年,要在医疗、养老、教育、文化、体育等多领域推进“互联网+”。

如何让老年人能享受到这些新变化带来的便利,而非“迷失”于智能时代,代表委员们纷纷出招。



▲图片来源于网络(资料图)

抢抓人工智能的“中国机会”

全国人大代表、认知智能国家重点实验室管委会主任、科大讯飞公司董事长刘庆峰介绍,经过十几年发展,中国的人工智能核心算法总体已和全球先进水平齐头并进,在部分领域处于领跑位置。中国拥有最多的用户群体,在推动技术应用的决心和调动资源的能力等方面具有优势。

目前,制约人工智能应用的一个重要因素是“产品还不是很智能”。刘庆峰认为,人工智能要改变世界不能靠概念,应该立足于特定场景,真正为用户创造价值。未来3到5年,在医疗、养老、教育等人工智能主要应用行业的格局将会确定,“我们要发挥数据和应用优势,迅速把这波红利挖掘出来,然后形成自我造血和迭代发展。我相信中国会走在世界前列!”

刘庆峰建议,抢抓人工智能的“中国机会”要在三个方面发力,首先是政府形成引导,让更多优秀的人才看到人工智能的发展机会和国家决心,投入到大的战略趋势和方向中去。第二要发挥中国的举国体制优势,针对未来的重大基础性问题做前瞻性布局,在基于深度学习的数学统计建模和类脑计算的交叉学科融合方面,设立国家级课题,吸引更多全球顶尖科学家来中国参与研究。

“第三个方面我觉得非常重要,单独靠科研院所是不行的,单独靠企业也可能源头技术创新不足,我建议国家在人工智能领域设立新技术应用示范区,加速推动以企业为主体的产学研协同创新体系形成。”他说。

服务不断升级 都是为了百姓看病更方便

全国政协委员、浙江省政协副主席、浙江大学医学院附属邵逸夫医院院长蔡秀军说,无论医疗机构、医疗服务如何升级换代,最终的目的都是为了让老百姓看病更方便。

蔡秀军讲起了邵逸夫医院这两年做成的两件事,一是全流程移动就医平台,二是利用互联网技术对医院内部的医疗服务流程进行智慧化改造。蔡秀军说,目前在邵逸夫医院除了问诊、检查、处置三项只能在线下完成,其他所有就医流程都可以在移动端进行。“患者就医时间能够从原来的四五个小时缩短到1.7小时左

智能应用 应照顾到老年人的习惯

二维码点菜、手机抢票、移动支付……当一项项新技术颠覆式地改变着我们的日常生活,老年人却在其中平添几分尴尬。全国人大代表、上海市长宁区虹桥街道虹储居民区党总支书记朱国萍建议,社会要帮助老年人拥抱智能时代,让他们也能享受到信息化带来的便捷。

作为一名从事基层社区工作的代表,朱国萍常说,小区就是社会晴雨表。她对小区居民的开心事、忧心事都记挂在心上。这次在十三届全国人大一次会议上海代表团媒体开放日上,朱国萍道出了老年人“迷失”智能时代的烦恼:打开手机应用市场,面向老人的APP寥寥无几;外出打车,由于不会用打车软件,站在路边打不着车干着急;儿女把智能家电带回家,老年人却无所适从,让电器成了摆设;看病就医的时候不会网上预约,挂不上专家号……朱国萍指出,当年轻一代正享受智能时代带

来,让就医“最多跑一次”成为可能。”

在蔡秀军看来,除了门诊流程的改善,在医疗机构推行“最多跑一次”至少还有三大好处:第一,基层病人可以享受到省城的医疗资源。“比如偏远地区的患者需要我进行会诊,我只需要把他的资料下载到手机上,在与当地医生沟通后,我可以给出诊疗方案。”第二,日间手术让“最多住一天”成为可能。蔡秀军说,以目前的医疗技术这是完全可以实现的。第三,化疗病人无需住院。蔡秀军说,好政策就应该用起来,他希望这些经过实践检验的可行办法能够推广应用。

来的便捷时,老年人却觉得生活越来越不方便,心里生出越来越多的“迷失感”。

有关数据显示,截至2017年底,中国60岁及以上老年人口有2.41亿人,占总人口17.3%。而“银发一族”能否适应移动互联网新生活也成为社会关注的一大问题。朱国萍为此建议,民生类信息工程要有托底预案,保留一定比例的传统渠道,比如“老年人绿色通道”;各种智能应用在使用步骤、操作提示等方面应照顾到老年人的习惯和感受,“希望我们的政府企业研发部门多为老年人想一想,让他们别在信息化时代掉队。”

朱国萍指出,老年人的学习能力和适应能力相对比较弱,建议居委会发动年轻干部、志愿者多帮助老年群体学习新知识、新技术,让他们赶上信息化潮流,在方便、智能的生活中安享晚年。

(综合新华社、浙江老人报等)

两会中的“养老”声音

●全国人大代表、安徽省民政厅副厅长耿学梅

要加大核心政策的创制力度,清理整合现行行政政策,推动养老服务政策落地。制定基本养老公共服务发展指导性意见或规划,明确基本养老公共服务概念内容、目标对象、服务内容(服务清单)和支出责任。

●全国人大代表、民建成都市主委仰协

养老最好的方式是居家养老与社区养老结合,老年人白天在“托老所”,晚上可以选择回家居住。同时,要加大资金支持,不少老年人只有一胎子女,靠子女养老压力很大,养老支出应该是有偿、无偿和少偿相结合。此外,还要加强养老服务队伍的专业化建设,尤其是加强职业道德教育。

●全国政协委员、湘江集团总裁翟美卿

可以探索“全龄化社区”,即在已建和在建的社区内,按照一定比例配置老年人养生养老设施及住宅。还可以探索“以房养老”与传统居家养老的对接,老人可通过自有房屋出租或未来出售的收益,支付“全龄化社区”的居住成本。

●全国政协委员、中国科学院高能物理研究所研究员高杰

呼吁“单位养老”模式解决老年人心理孤独。什么是“单位养老”?这个单位是广义性的,可以自由选择。比如同一个单位,熟悉的这些人都逐渐变老了,但是他们老了还能住在一块。因为养老本身最痛苦的就是离开亲人,没有亲人的陪伴,孤独地生活。进了养老院,还是孤独地生活,就谈不上养老了。他需要一个熟悉的人一块老去,需要一个熟悉的环境一块老去,养老最重要的是解决心理孤独问题。

(晚报综合)

●有此一说

吃蘑菇或能有效抗衰老

美国研究人员发现,蘑菇中或许含有异常高水平的两种抗氧化剂,而抗氧化剂被认为能够帮助有效抵御机体衰老促进健康。蘑菇中含有较高水平的麦角硫因和谷胱甘肽,这两种均为重要的抗氧化剂,其在不同种类的蘑菇中水平变化很大。牛肝菌中含有的麦角硫因和谷胱甘肽的水平最高。麦角硫因和谷胱甘肽的水平似乎和蘑菇的类型有着直接关系,含有谷胱甘肽水平较高的蘑菇同样含有较高水平的麦角硫因,而烹饪蘑菇似乎并不会明显影响这些抗氧化物的作用。

●古诗猜谜答案

1、画 2、风 3、蝉 4、菊花 5、公鸡

●大侦探答案

火车进站的时候,由于车速很快,所以会在火车周围形成强大的低气压,人如果离火车较近,则身后的大气就会把人推向火车,就像是火车把人吸过去一样,而不是将人向后推倒。所以女子在说谎。而且她曾说她送父亲到巴黎治病,但是却没有任何行李,所以贝尔才会感觉哪里不对。

●古诗趣味园答案

七彩园:墨白青紫红绿白绿红黄绿黄白
百花园:杏花荷花桂花梅花梨花桃花菊花杏花
大自然:蚕鸚鵡燕子鸳鸯白鹭鳊鱼河豚

数字园:四三二九三三七十四八十三二十



古诗趣味园

古诗是中华文化宝库中的精华,近年来涌现了如《诗词大会》这样宣扬和传承古典诗词的节目,掀起了全民学习诗词的高潮。咱们也来试一试,挑战一下自己的诗词储备。

七彩园(填颜色)

乌云翻()未遮山,()雨跳珠乱入船。山外()山楼外楼,西湖歌舞几时休?等闲识得东风面,万()千()总是春。碧玉妆成一树高,万条垂下()丝绦。()毛浮()水,()掌拨清波。一年好景君须记,最是橙()橘()时。千里()云()日曛,北风吹雁雪纷纷。

百花园(填花名)

小楼一夜听春雨,深巷明朝卖()。接天莲叶无穷碧,映日()别样红。人闲()落,夜静春山空。借问()何处落,风吹一夜满关山。忽如一夜春风来,千树万树()开。去年今日此门中,人面()相映红。待到重阳日,还来就()。借问酒家何处有?牧童遥指()村。

大自然(填动物)

春()到死丝方尽,蜡炬成灰泪始干。晴川历历汉阳树,芳草萋萋()洲。泥融飞(),沙暖睡()。西塞山前()飞,桃花流水()肥。蒹葭满地芦芽短,正是()欲上时。

数字园(填数字)

人间()月芳菲尽,山寺桃花始盛开。故人西辞黄鹤楼,烟花()月下扬州。停车坐爱枫林晚,霜叶红于()月花。()曲黄河万里沙,浪淘风簸自天涯。白发()千丈,缘愁似个长。举杯邀明月,对影成()人。酒债寻常行处有,人生()()古来稀。南朝()百()()寺,多少楼台烟雨中。故国()千里,深宫()()年。

诗词之最

最好的朋友——海内存知己,天涯若比邻。
爬得最高的人——举手可近月,前行若无山。
酒量最大的人——百年三万六千日,一日须倾三百杯。
最不安分的人——春色满园关不住,一枝红杏出墙来。
最机智的兵——射人先射马,擒贼先擒王。
最美的女人——回眸一笑百媚生,六宫粉黛无颜色。
离家最久的人——少小离家老大回,乡音无改鬓毛衰。
架子最大的人——天子呼来不上船,自称臣是酒中仙。
最长的脸——昨日一滴相思泪,今日方流到嘴边。
最浓的情——金风玉露一相逢,便胜却人间无数。
最苦的酒——酒入愁肠,化作相思泪。
最害羞的人——千呼万唤始出来,犹抱琵琶半遮面。
最憔悴的人——衣带渐宽终不悔,为伊消得人憔悴。
最忧愁的人——抽刀断水水更流,举杯消愁愁更愁。

漫画



▲等外卖

古诗猜谜

1、远看山有色,近听水无声。春去花还在,人来鸟不惊。(打一艺术品)
2、解落三秋叶,能开二月花。过江千尺浪,入竹万竿斜。(打一自然现象)
3、似鸟不是鸟,爱在高枝唱。夸口都知道,其实全不晓。(打一动物)
4、秋从绕舍似陶家,遍绕篱边日渐斜。不是花中偏爱它,此花开尽更无花。(打一花名)
5、头上红冠不用裁,满身雪白走将来;平生不敢轻言语,一叫千门万户开。(打一动物)

呵呵

为啥不出来

表姐生二胎时,过了预产期好几天了肚子也没动静!
表姐的儿子大宝说:“知道妹妹为啥不出来吗?”
“为啥?”
“因为你每天骂我和爸爸这么凶,妹妹在肚子里都听到了,吓得不敢出来了。”
“妈以后不骂了。”
“大人说话要算话!妈妈,这次考试及格。”

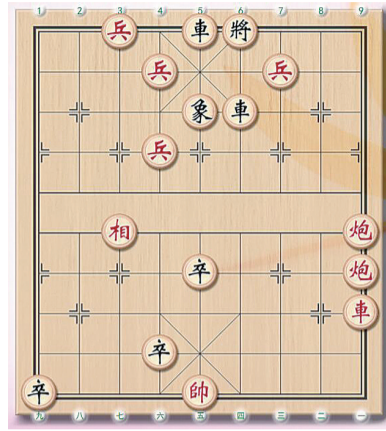
漂亮吗?

儿子拿着新买的手机问父亲:“爸,你看漂亮吗?”
父亲抬头看了一眼说:“是很漂亮,但也一定很贵!”
儿子问:“你是从款式上看出来的吧?”
父亲答:“你也是从款式上看出来的吧?”

感动不已

狮子、老虎、狼、狐狸、兔子五个打算一起野炊,经商量决定,狮子负责带柴火,老虎负责带锅,狼负责带碗筷,狐狸负责带调料,兔子什么也不用带,自己来就行。
兔子感动不已,心想四位大哥对自己真照顾,野炊什么也不用带。

破解江湖排局 小暗藏



着法:红先(见图)

- 1、前炮平四 车6进3
- 2、炮一平四 卒5平6
- 3、兵七平六 车6平5
- 4、车一平五 前车进2
- 5、相七退五 卒6进1
- 6、前兵平五 将6平5
- 7、兵三平四 卒6进1
- 8、相五进七 卒1平2
- 9、相七退九 卒2平1
- 10、相九进七 卒1平2
- 11、相七退九 双方成和。

大侦探

疾驰而过的火车

在伦敦火车站,大侦探贝尔和好友思密达挤在熙熙攘攘的人群中,准备去法国。

这时候一名身穿宽松长裙的女子推着轮椅走了过来,轮椅上坐着一位老人,他蜷缩在轮椅里,表情十分僵硬。看着二人慢慢从身边走过,贝尔突然觉得有点不对劲,可到底是哪里有问题,自己却也说不上来。

不一会儿,火车呼啸着向站台驶来,贝尔和思密达拿上行李准备上车。突然,车站内响起了尖锐的刹车声,刹车片在铁轨上磨起阵阵火花。众人惊呼,火车没能停下来撞上了出现在铁轨上的轮椅。轮椅上的老人当场死亡。

一旁的女子悲痛欲绝,她情绪激动,一边责骂火车司机,一边哭泣。不久后警察赶来,他们向女子了解情况,女子哭诉道:“我送我父亲去巴黎治病,突然火车进站,一股强大的气流席卷而来,把我向外推,我一时没站稳,跌了下去,而我父亲的轮椅顿时失控,直直地冲下站台……都是这该死的火车造成的,我要告火车站。”

贝尔在一旁一听,冷冷地说:“对不起,女士你撒谎了,无论你出于什么原因,你都必须为此负责。”最终警方把这名女子带回了警察局。你知道这是为什么吗?

(本版答案中缝找)