

冬天老人想泡一泡 为啥常常“泡了汤”?

冬季渐入,天气越来越冷,天元区76岁的李爷爷打算约几位同龄老友去泡温泉,可朋友圈一篇《福州多数温泉浴所限制70岁以上老人入场》的文章,让他犹豫了。文章说,福州一位85岁的市民宋先生想招待远道而来的老妻老友一起泡一泡著名的“福州全汤”,去了两家浴所,都被告知没有中青年的陪同则不能入内,

而福州多数温泉浴所都限制70岁以上老人入场。李爷爷对温泉浴所“一刀切”式的规定不认可。那么,株洲及周边地区的温泉浴所对上门的老人是否有年龄限制?是不是没有中青年的陪同,老人就不能进入浴所呢?乐活周刊记者对此做了采访。

记者探访

老人泡温泉容易出事故 故对老人有限制

最近一周,记者走访了株洲及周边地区的温泉浴所,了解相关情况。

株洲加勒比南国温泉酒店工作人员表示,酒店一般不接待老年人。因为温泉池比较深,池水温度又比较热,老人在温泉池中泡久了,容易出现呼吸不畅等安全事故,所以我们会对老年人的年龄有一定的限制,如果有中青年人陪同会更好。

宁乡灰汤华天城温泉度假酒店工作人员说,酒店对前来泡温泉的老年人没有年龄限制,但不建议老年人单独来泡温泉,建议有家人在身边陪伴。酒店泡温泉的地方台阶比较多,被水泡过后,老年人走在台阶上容易滑倒摔伤。虽说酒店有很多服务员,但有时也会照顾不过来。此外,如果有心脏病、冠心病等心脏疾病或者病史的老年人来泡温泉,在水里待久了,血管扩张,血液流动加速,很容易引起病人突发心脏病。所以,如果70岁以上的老人坚持要泡温泉,则需要签一份安全责任书,但老年人泡温泉还是建议由家人陪同。

株洲周边最有名的宜昌明月山天沐温泉度假村工作人员称,度假村对前来泡温泉的老年人无年龄限制,但老年人应该根据自己的身体状况决定是否该去泡温泉。温泉池里的水温较高,一般能达到40多度,长时间泡在水里,血液循环加速,人体会出现胸闷、头晕等情况,也加重了心脏的负担,导致心脏病、高血压等心脏和血管疾病发病率升高。中青年泡温泉的时间一般是5—15分钟,而老年人则无法泡这么长时间。所以老年人要对自己的身体有一定的认识,不建议有心脏病和病史的老年人泡温泉,若坚持要泡,则建议由家人在身边照看。

72岁刘春华:温泉浴所限制老年人入内,是为了避免不必要的纠纷。老年人能否泡温泉,主要是看自己的身体状况如何。如果身体各方面状况都还可以,那么则可以适当泡一泡;如果身体欠佳,很容易在泡温泉的时候出事,进而引起商家和老人家人之间的纠纷。老年人的身体,子女应该较清楚,如果老年人想去泡温泉,最好经过子女的同意或者让子女陪同前往。

72岁王香桃:温泉浴所限制老年人泡温泉的规定有一定的道理。很多温泉浴所在处理紧急事故方面的配套服务并不完善,老年人在温泉浴所泡温泉时,身体一旦出现紧急情况,很容易造成严重的后果,这对浴所和老人的家庭来说都不好。所以进入浴所享受按摩等服务可以,但泡温泉则比较危险。

43岁易先生:中国老龄化现象越来越严重,老年人的市场的商机也不断扩大,一味地限制老年人进入温泉浴所的规定实在不明智。随着经济条件的不断提高,大家都有经济能力泡温泉了,未来老年人泡温泉的人数很可能会呈上升趋势,温泉浴所可根据老年人的具体情况,升级配套服务,既可给老人提供自由舒适的温泉服务,也能把握老年人市场的商机。

22岁周先生:我去日本玩,发现很多老人都喜欢泡温泉,可能与日本的文化有关,但不能否认,老年人也有泡温泉的需求,“一刀切”的限制老年人泡温泉,并不是人性化的服务,国外同样有很多老人泡温泉,温泉浴所可参考国外的管理方法,提供更加人性化的服务。

医生建议

老人泡温泉 建议不超过1小时

“一般不建议65岁以上老人泡温泉,尤其是75岁以上高龄老人。”省直中医院老年科主任彭日美说,一般65岁以上老人就称为老年人,很多老年人都患有高血压、冠心病等心血管疾病。老年人在温泉浴所内泡温泉,水温较高很容易让室内空气不流通,轻则导致老年人缺氧和心肌梗塞,重则导致心血管疾病的复发。此外,老年人泡温泉,对温度的要求也较高。温度太低会导致老人感冒,温度太高又会导致老人缺氧或引发心血管疾病复发。

老年人泡温泉好处并不多,他建议,如果老年人坚持要泡温泉,可由于子女陪同前往。老年人在泡温泉时,建议在水中待的全部时间不超过1个小时。不建议在饭后就去泡温泉,建议饭后1小时以上才能泡。

彭日美建议,温泉浴所作为服务方,限制老年人入内有一定的道理,但并不是长久之计。浴所可积极更新硬件设备,保持浴室空气流通。老年人对水温要求比中青年更高,浴所可调整控制好泉水温度。温泉浴所可针对老年人,提供更加人性化的服务,让来泡温泉的老人享受更良好的服务。

(本版采写 记者 金志存)

每周荐书

《心画:中国文人画五百年》

作者:(美)卜寿珊 译者:皮佳佳 版本:北京大学出版社 2017年11月

当我们今天面对宋元时期的绘画真迹时,不由得心生困惑:为什么当时中国顶尖的画家专爱山水,而不热衷于肖像、静物和神话?为什么这些作品看上去很相似,但在自然界中却并不存在?美国艺术史家卜寿珊(Susan Bush)最初钻研宋代绘画,也是从这些疑问开始的。疑在文人的水墨山水画统治画坛之前,人物侍女、花草翎毛、工笔青绿等等曾经各擅胜场。但从宋代开始,一切都发生了巨大改变,文人开始以强烈的身份意识定义文人画,并产生了文人艺术理论。

肇始于苏轼、文同等士人的文化运动,使得身份尤其是与身份匹配的文化品格,成了决定画作高低的关键因素,并影响了此后五六百年的中国画史。本书的作者卜寿珊没有被汗牛充栋的明清画论带入泥潭,而是沿袭社会史和文化史,试图缕清文人画的历史发展脉络,还原文人画产生的社会环境和真实含义。《心画》这本海外美术史著作即呈现了中国文人画产生和发展的社会历史图景和文人画理论的演变全貌。

绕口令

嘴说腿,腿说嘴 嘴说腿爱跑腿 腿说嘴爱卖嘴 光动嘴不动腿 光动腿不动嘴 不如不长腿和嘴

左右脑训练

1、疑惑的小书童

明朝有一个著名的文学家叫冯梦龙。有一年夏天,冯梦龙起床后,发现后院的桃花盛开了,正在这时,有一位姓李的朋友来拜会。冯梦龙便开玩笑说:“桃李杏春风一家,既然您来了,我们就到后院去,一面喝酒,一面赏看您家吧!”他们来到后院,冯梦龙忽然想起忘了一样东西,就对书童说:“你快去拿一件东西,送到后院来!”书童问:“是什么东西呢?”冯梦龙随口就造了一个谜:“有面无口,有脚无手,又好吃肉,又好吃酒。”书童愣在那儿,猜不出应该去拿什么。你能帮帮这位书童吗?

2、三国演义

有个秀才正翻看《三国演义》时,厨师进来对他说:“老爷,不瞒你说,《三国演义》是我天天必读的书,就拿今天来说吧,我炒菜缺了四样作料,全在这书里面,所以我来看看!”秀才听了半信半疑,他只知道《三国演义》里写的是曹操、刘备和孙权,还没听说过写有做菜用的作料。厨师说:“有,老爷你听着——刘备求计问孔明,徐庶无事进曹营,赵云难勒白龙马,孙权上阵乱点兵。”秀才想了想便猜了出来。那么,你也猜猜厨师缺了哪四样作料吧。

3、一台彩电

桌子上放着一台彩电。A说:“以这台彩电为道具,谁能连做两个简单的动作,打两个成语?”大家都在静静地四所。忽然,B走上前来,将彩电开关打开,屏幕上出现了画面,有了声音。没过几秒钟,B又把电视机关关了。B的这两个动作并没有引起人们的注意。谁料,A竟说B猜中了谜底。你说这是哪两个成语?

4、几家欢喜几家愁

项羽和刘邦当年争夺天下的时候水火不容,三国时期的刘备和关羽是结义兄弟,如果刘邦听了大笑,刘备听了大哭,这是为什么?答案是一个字哟!

(答案中缝找)

卧薪尝胆 胡海泉 过香积寺
虎藏小情歌 州
猛龙过江 拒 少林寺
南极 绝恋 青
李宗春 再 徐霞客
华盛顿 澳 玩物丧志
山 大家 围秀 摩天轮
蒙哥马利 才高八斗
古 亚当 部

▲填字游戏答案

大侦探

保险柜中的酬金

一个严冬的下午,团侦探邀请女盗梅姑到他的侦探事务所一聚。梅姑刚进屋,便见屋子中间摆着3个一模一样的新型保险柜。“梅姑,你来得正好。都说你是开保险柜的能人,那么在30分钟之内,不用电钻和煤气灯,你能打开这3个保险柜吗?”团侦探问到。“一个用10分钟,我倒是可以试试。”梅姑自信地说。

“这保险柜里装的什么?”梅姑问。“其中一个保险柜里有一笔丰厚的酬金,只要你能在10分钟之内打开,这笔钱就是你的了。”团侦探回答说。“哦,是吗,那我倒是要好好试试,还有什么保险柜是我打不开的。”说着,团侦探使用沙漏给梅姑计时。

1分钟、2分钟、3分钟……沙漏里的沙子在静静地往下流。梅姑顺利地在20分钟之内打开了两个保险柜。“还差一个,只要你顺利打开最后一个,你的酬金就到手了。”团侦探说。“那好,请你把炉火再调旺些,这么冷手都木了,手感太迟钝。”梅姑说。

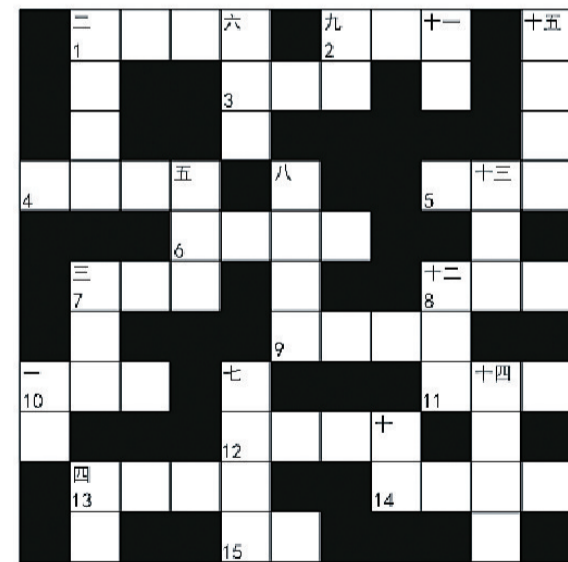
团侦探赶紧将煤油炉的火苗往大调了调,并将炉子挪至保险柜前。梅姑将手放在炉火上,烤了烤指尖。沙漏一倒过来,梅姑就接着开第3个保险柜。然而,这次沙漏中的沙子都流到了下面,10分钟已过,但保险柜还未打开。“很可惜,梅姑小姐,时间已经到了,到手的鸭子飞了。”团侦探打趣地说。

“怪了,怎么会打不开呢?”梅姑心想:与前两次都是一样的方法,这次怎么会慢了呢?想着瞥了一眼煤油炉旁的沙漏。“我差一点儿被你蒙骗了,我就是在规定时间内打开的保险柜,酬金该归我了!”哈哈!还是被你看出来,真不愧是怪盗啊,还真骗不了你。”团侦探乖乖地将酬金交给了梅姑。

那么,团侦探是用什么手段做的手脚呢?

(答案中缝找)

填字游戏

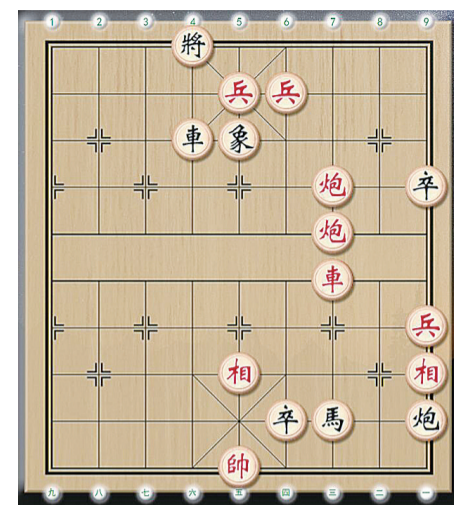


纵向

- 一、古称“西岳”的一座名山
- 二、李安执导的一部电影
- 三、台湾著名音乐人,曾创作并演唱歌曲《鬼迷心窍》《凡人歌》等
- 四、我国的一个邻国
- 五、唐代诗人杜牧所作的一首七言绝句
- 六、梁咏琪演唱的歌曲
- 七、全球土地面积第六大的国家
- 八、张国荣演唱的一首粤语歌曲
- 九、国内男演员,曾主演电视

- 连续剧《琅琊榜》
- 十、明清两代称生员,泛指读书人
- 十一、福建省的一座城市
- 十二、我国著名现代诗人、散文家
- 十三、台湾女星,现已息影
- 十四、金庸创作的一部武侠小说
- 十五、唐代诗人王维的代表作之一,其中有“古木无人径,深山何处钟”的句子

破解江湖排局 炮封江口



着法:红先(见图)

- 1. 前炮平六 车4进1
- 2. 炮三平六 车4平7
- 3. 车三退三 车7进5
- 4. 兵四进一 卒6平5
- 5. 帅五平六 车7退8
- 6. 兵四平三 象5退7
- 7. 炮六进三 炮9退2
- 8. 兵五进一 将4平5
- 9. 炮六平七 卒9进1
- 10. 炮七退四 炮9平8
- 11. 相五进三 炮8平2
- 12. 相一退三 炮2退1
- 13. 相三进五 象7进9
- 14. 炮七平五 卒5平6
- 15. 炮五平七 卒9进1
- 16. 炮七平一 炮2平9

双方成和。

横向

- 1. 形容人刻苦自励,立志雪耻图强,最后果真可以苦尽甘来
- 2. 国内男歌手,演唱组合羽泉成员之一
- 3. 台湾偶像组合苏打绿演唱的歌曲
- 4. 李小龙主演的一部电影
- 5. 李连杰主演的一部武打电影,也是他的成名作
- 6. 赵又廷、杨子珊主演的电影
- 7. 国内女歌手
- 8. 明代杰出的地理学家、旅行家
- 9. 成语,指醉心于某些自己所喜好的事物,从而丧失了积极进取的志气
- 10. 美国的首都
- 11. 一种大型转轮状的机械游乐设施,上面挂在轮边缘的是供乘客乘坐的座舱
- 12. 成语,指富贵人家未出嫁的女儿
- 13. 英国陆军元帅,第二次世界大战中盟军的一位杰出的指挥官
- 14. 成语,比喻极有才华,文才高超的人
- 15. 西方传说中人类的始祖



插画:胡兴鑫