

别让智能化“制约”了老人生活

大尺寸液晶
电视摆在面前,却不知道如何用遥控器切换平台;
新款微波炉十多个按键,反倒连热碗剩饭都要提心吊胆;
全自动洗衣机十余项功能,多半只能当成摆设……
如今,家电纷纷标榜“智能化”,但操作复杂、功能繁多的“高科技”产品,让许多老人感叹无从下手,市场上真正贴近老人需求的适老化家电难觅踪迹。

记者探访

智能产品很多,但适合老人的很少

乐活记者近日在市中心一家电器卖场走访发现,家电市场主推各类智能电器,主要以WiFi连接、手机远程遥控、多重功能叠加为主。以某品牌快捷微波炉为例,微电脑操控、平板加热,还有智能蒸煮菜单,各种智能功能,但年龄大的消费者明显不会使用。

还有一款大吸力油烟机,提供三个不同风量的档位,以适应人们的不同烹饪需求,油烟机中的一键智能换气功能,可在烹饪中或者烹饪结束后随时清洁厨房空气、消除残留异味等。看似功能强大,但在使用的时候却不一定方便,尤其是对于老年人来说,很少有人花精力去区分不同的档位。

在该家电卖场,一位导购员坦言:“很多功能单一的产品,不少厂家都停产了,属于淘汰产品,现在市面上的家电多数是智能型的。”据业内人士分析,大厂家研发实力强、产品更新快,虽然有少数还保留单一功能生产线,但产量已大不如前,也会随着时间逐步淘汰。

对此,不少市民表示,现在很多厂家在研发产品时,重视了“智能化”和“高科技”,面向的也多是“80后”、“90后”的青年人,却在智能化的具体应用中忽视了“适老化”。

想看电视不会用 微波炉热饭不会开

家住天元区小湖塘社区年过70的李爹爹向乐活记者表示,今年夏天家里刚刚买的智能电视功能齐全,屏幕也很大,但自己总是记不住那些功能的使用方法,甚至不知道如何换台,即便家里人经常教自己看,但年纪大了很快就会忘记,因此当家里只有自己一个人的时候,想看电视却不会用。

“一台电视有两个遥控器,经常混淆,搞不清楚哪个是开电视机的,哪个是换频道的,家里人可以说可以换到智能模式随便看自己想看的电视,但操作步骤太复杂,换来换去就换不回去了。”李爹爹说。

而市民易女士也表达了同样的烦恼。易女士今年65岁,但从来都不会使用家里的微波炉。“有时候想热点剩饭,微波炉比较方便也比较快,但不会定时也不会开机器,有时候搞不清楚就弄错了,反而把饭热干了。”

乐活记者通过走访了解到,这样的情况并不是只发生在李爹爹和易女士身上,很多年龄偏大的消费者对于智能家电的使用都存在障碍,本来智能的本意是让人们的生活更加便利和快捷、简便,但对于很多老年人来说,智能却变成了负担。

七嘴八舌

家住云里社区的李大爷(72岁):今年过年的时候,儿子给我买了一台55寸的4K超高清智能电视,过年那会儿,孩子们都在家,挨个跟我演示这电视的功能,说是不光能看原来的频道,还能自己点播喜欢的节目,甚至能不花钱坐在家里看电影,听得我可激动了。可是没等我学会怎么操作,假期就过完了,孩子们一走,我和老伴就不知道怎么回事了,儿子跟我说,一个遥控器管机顶盒,一个管电视,可岁数大了,老分不清,上面按键又多,字又小,一不留神就给按错了,也不知道怎么退出来。最近我到二手家电市场去看了看,准备买个二手的老式电视机,先不让儿子知道,我们搁卧室看,哪怕小点儿,画质差点儿,好歹能看,总比弄个摆设在家里要强。

家住花园里社区的刘国强(40岁):儿子从小就是爷爷奶奶带大了,到外地上大学后,老人家很想念他,于是我就给他们换了个智能手机,教他们玩微信,虽然花的时间长了一点,但基本上还是会用了,现在经常跟儿子视频聊天什么的,我觉得挺好的。家里的家电基本上都是智能化的,怕二老不会用,我就用他们能看懂的语言,写个操作说明放在家里,他们就按照上面的步骤操作就行了,用多了自然就记住了,现在他们用得蛮好的,我觉得不是老人适应不了智能化,而是家人少了点耐心。

家住泰西社区的王奶奶(76岁):儿子见我的腰不好,搞卫生很费劲,就给我买了一个智能扫地机器人,那东西很不错,人坐在那里就把卫生给弄好了,而且一些平常扫不到的角落也能清扫到,我觉得这样的高科技可以多一点。

记者短评

老年型家电应有别于一般家电

近年来,我国人口老龄化程度日益加深,老年人口数量不断增加,该群体在家电使用上有着自身的特点,但严重缺乏符合其需求的适老化产品。目前市场上充斥着各种标榜智能的家电,总以为设计越复杂、功能越繁多,科技含量就越高,产品也越智能。但是,真正的智能家电,应当是把消费者的感受放在首位,为用户提供简单、便捷的使用体验,而不是一味地造概念。

据了解,在欧美、日本等发达国家,很早就提出“老年型家电应有别于一般家电产品”的理念,认为老年型家电应当安全、健康、便捷、智能、经济,并在此基础上推出了一系列产品,包括把遥控器上的按键或机体上的按钮数量尽可能减少,并辅之以醒目易懂的说明和清晰明了的颜色标志等。事实上,很多设计细节大有可为,例如,电视机可以采取语音控制,内容设置上,尝试推出老年人感兴趣的养生保健类节目,实现一键式操作。洗衣机可以针对老年人弯腰不方便的特点,在开门方式、投放衣物角度等方面做出改变。

随着网络化生活的进一步发展,相信老人对各种智能化应用的接受程度也会越来越高。科技发展的成果应该惠及包括老人、儿童在内的所有群体,帮助老人拥抱智能化时代,让他们能够在方便智能的生活中安享晚年,需要社会各方面努力,不能让智能化“制约”了老人的生活。

(本版采写 记者 阿来)

悟一点

心安理得地做着自己想做的事,未尝不是一种幸福。

安详,是处事第一法;涵养,是待人第一法;洒脱,是养心第一法。

把自己的事干好了,把自己的田耕好了,那就是最大的正经事。

下定了决心,就诚恳面对自己的信念,在最艰苦时,也不改初心,努力把负面扭转成正面。

形体之美要胜于颜色之美,而优雅行为之美又胜于形体之美。

也许你今日的善意,并不会马上得到感激,但它总会在某个节点,给你最温暖的回应。

一根琴弦需要两个点才能拉紧。心弦也要两个点:一头是追求,一头是目的,你才能在中间这紧绷的过程中弹响心曲。

动动嘴

绕口令

九月九,九个酒迷喝醉酒。九个酒杯九杯酒,九个酒迷喝九口酒,又倒九杯酒,九个酒迷端起酒,“咕咚、咕咚”又九口。九杯酒,酒九口,喝罢九个酒迷醉了酒。

猜猜我是谁 答案

- 1:班超; 2:刘秉忠; 3:王僧辩; 4:靳云鹏; 5:沙苑之战

疯狂猜成语 答案

朝三暮四; 胆大包天; 话里有话; 狭路相逢

猜中药答案

- 1、酸枣仁; 2、山慈姑; 3、草决明、石决明; 4、丹参、附子、破故纸、白芷; 5、木通、黄花、没药、独活。

猜猜我是谁

五道题都答对 你就是历史大咖

规则

在5则中国历史人物/事件/地名/典故中,每则有3个提示,难度呈阶梯式分布; 均为真实历史人物、事件,无小说演义情节。

谜1:猜一位古人 难度:★

番邦畏神威,千里虎穴飞。投笔三十载,定远故人归。

谜2:猜一位古人 难度:★★

提示1:某大一统非汉族政权初期杰出的政治家,汉人
提示2:曾主持设计了该政权国都的建设,奠定了现中国首都的初步格局
提示3:无疾而终。他是该政权自始至终汉人官宦地位最高者。

谜3:猜一位人物 难度:★★★

东进复江郢,逆寇败亡时。兵合陈帝日,身死恁可知?

谜4:猜一位人物 难度:★★★★

提示1:近代中国军政名人
提示2:曾不止一次任政府最高首脑,其前任(Z先生)在任期间,曾因军费问题与谜底之人发生争执,被谜底之人辱骂。但两人实为同一派系。
提示3:晚年皈依佛教,并与另一军阀(C先生)集资修禅堂。后C先生被刺死于该禅堂。

谜5:猜一场战争 难度:★★★★★

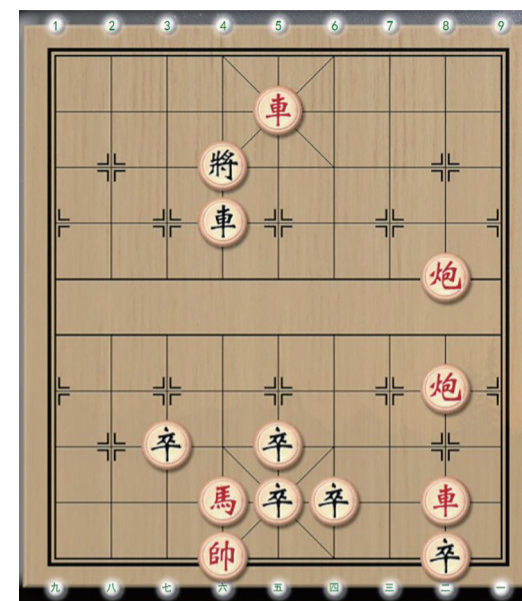
提示1:某非大一统时期,北方两对峙政权的一场战争。最终结局是以少胜多
提示2:胜利一方采用了一位名将(B先生)的计策,在芦苇中藏武器,趁敌冒进时伏兵杀出。B先生的曾孙是后世一位著名的割据势力领袖
提示3:战争中,失败一方一名将领腹部被刺,将其涌出的肠子放回肚内继续战斗

疯狂猜成语

根据这些图片,你能猜出几个成语呢?



破解江湖排局 小鸿门



- 着法:红先(见图)
- 1、前炮平六 车4进1
 - 2、炮二平六 车4平8
 - 3、马六进五 车8进2
 - 4、炮六进一 车8退1
 - 5、马五进三 前卒平4
 - 6、帅六进一 卒3进1
 - 7、帅刘推移 卒3进1
 - 8、帅六进一 卒6平5
 - 9、车二平五 车8平7
 - 10、炮六退一 车7进1
 - 11、后车进一 车7平4
 - 12、后车平六 车4进1
 - 13、帅六平五 卒8平7
 - 14、车五退四 车4进1
 - 15、帅五进一 车4进1
 - 16、帅五退一 卒7平6
 - 17、帅五平四 车4平5
 - 18、车五退四 卒6平5
- 双方成和。

猜中药

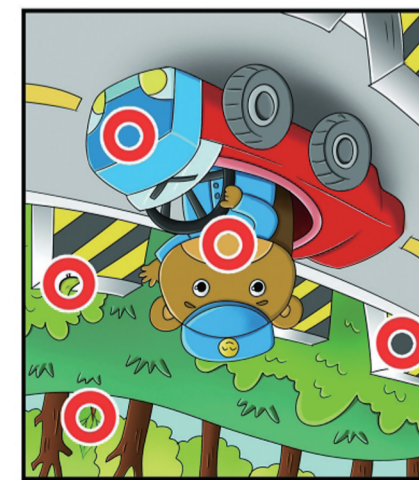
中药诗歌猜谜,养生大人们不妨猜猜看。

- 1、果在刺中央,秋来满山冈,核仁是良药,安神作用强。(打一中药名)
- 2、美丽一姑娘,家住高山上,只因心肠善,为人专治疮。(打一中药名)
- 3、一物陆地长,一物水中生,姓异治病同,共唤一个名。(打两中药名)
- 4、一人一家多辛苦,儿子再大不离母,百年古书已无用,千里捎书一字无。(打四个中药名)
- 5、一株空心树,独生东篱边。病入膏肓久,九死一生还。(打四个中药名)

(本版答案中缝找)

找不同

仔细看,找出左侧两图的不同之处(答案见右图)



插画:胡兴鑫