

# 城铁九郎山站为何铁将军把门?

## 部门回应:客流量严重不足,投入远大于效益

本报讯(株洲晚报融媒体记者/刘平)“九郎山站为什么停用这么久?”近日,有市民反映位于石峰区的长株潭城际铁路九郎山站(以下简称九郎山站)仍处于关闭状态,没有城际列车停靠,希望能恢复使用,充分发挥便民作用。

### 现状 进出站口铁将军把门

5月19日,记者在九郎山站发现,站前停车场空空荡荡的。进站口、出站口的玻璃门均上锁,门上张贴有取消相关城际列车客运服务的“温馨提示”。

有附近居民说,“温馨提示”去年4月张贴。自去年4月该站停运以来,时常有市民和游客赶到九郎山站想乘坐城际列车,结果吃了闭门羹。

在九郎山站,记者未发现有关该站停用的相关公告及咨询服务电话。

站前设有公交车站,有几名市民在候车。公交车站附近,有身穿“广铁集团”制服的工作人员在值守。工作人员介绍,相关公告曾经张贴过,该站停用是因为客流量严重不足。

### 数据 “春运”期间,日均客流量不到10人

九郎山站2016年12月26日投入使用,有市民通过株洲“马上就办真抓实干”网络问政平台咨询停用原因。

市交通运输局针对市民的疑问进行了解答。回复内容显示,据铁路部门反馈,九郎山站自2016年开站以来,日均运输量由初期的不到100人下降至不足10人,客流量严重不足。经测算每发送/到达1名旅客,运营成本的投入远大于效益。另据株洲火车站统计调查,在2022年“春运”期间,该站每天客流量不

到10人。株洲火车站根据实际情况,将该站停用。

交通、铁路及属地相关职能部门已前往九郎山站进行实地调研,认为该站周边交通设施及条件较为完善,市民选择其他交通工具经公路网出行抵达长沙均较为方便。目前,在九郎山站设有公交车首末站,公交车一直保持正常运行。由于长株潭城际铁路维保、运营管理由广铁集团决策,地方政府已协调多次,铁路部门一直未给予准确答复。下一步,市交通运输局还将继续与铁路部门积极协调。

# 老人有难处上门求助 市残联“微服务”解困

本报讯(株洲晚报融媒体记者/何春林 言静)“我的银行卡被吞了,儿子患有精神疾病正在住院,无法去银行。我该怎么办?”近日,袁奶奶眉头紧锁,来市残联求助。

“您别急,先坐下歇会,有什么慢慢说。”市残联工作人员谭智彬说话的同时,将一杯热茶递到袁奶奶手中。

原来,袁奶奶的儿子患有精神疾病,正住院治疗。当天,袁奶奶拿着儿子的银行卡到银行取钱,却忘了密码,几次尝试后卡被ATM机吞没。银行工作人员解释,解锁、领卡,需要当事人办理。“儿子在医院住院,没办法到银行现场办理。”袁奶奶急得直跺脚。

谭智彬根据袁奶奶提供的身份证件,通过系统查询比对,确定了袁奶奶讲述属实,她也是其儿子的法定监护人。很快,市残联为袁奶奶开具了相关证明,并加盖了单位公章。

十几分钟后,市残疾人权益维护中心工作人员余宇辉陪着袁奶奶赶往银行柜台。余宇辉手持证明,向银行工作人员说明了情况。很快,袁奶奶顺利拿回了银行卡,并重设了密码,办理了业务。

“谢谢,多亏了残联‘娘家人’热心帮助。”在银行大厅,袁奶奶紧紧握着余宇辉的手,十分感激。

# 参与这个集资案的 6月底前务必报案

本报讯(株洲晚报融媒体记者/沈全华 通讯员/魏天宇)5月19日,芦淞公安分局发布警情通报,提醒湖南恩志私募基金管理有限公司株洲分公司涉嫌非法吸收公众存款案集资参与人马上办理申报登记工作。

该案已于2021年7月7日由芦淞公安分局立案侦查。该案涉及集资人数众多,至今接受报案仅16人,仍有部分集资参与人未到公安机关登记。

警方提醒该案尚未提供相关资料的集资参与人员,自即日起至6月30日内,请携带出资凭证、合同及投资协议、股权证书、打款凭证、身份证复印件等资料到芦淞公安分局经侦大队(分局大楼4楼413室)进行报案登记。逾期或者拒绝报案、不提供相关材料的,警方将视为放弃相关权利,自行承担相应责任。

### 影讯 美达影城(5月23日)

速度与激情 10
10:00 10:50 11:35 12:35 13:25 14:10 15:10 16:00
16:45 17:45 18:35 19:20 20:20 21:10 22:00
请别相信他 10:10 12:10 14:10 16:10 18:10 20:10
余生那些年 11:05 13:25 15:45 18:05 20:25 22:10
人生路不熟 11:50 13:45 15:40 17:35 19:30 21:25
凌晨两点半 2 22:45

芦淞区钟鼓岭七星潮流购物公园五楼(株洲书城对面)  
订票热线:28106878

### 开奖 (开奖日期:2023年5月22日)

福彩  
七乐彩 第2023057期 03 04 12 14 18 25 28 24  
3D 第2023132期 2 7 5

体彩  
排列3 第23132期 0 1 0  
排列5 第23132期 0 1 0 4 3  
大乐透 第2023057期 01 05 06 19 24 05 11

# 长株潭融城加速,逐梦城南优势何在?

今年3月,湖南省长株潭城市群研究会发布《长株潭城市群发展报告(2022)——都市圈高质量发展》。这是自2008年以来发布的第10本年度报告,标志着长株潭融城,迈入10.0时代!长株潭融城,长沙“向南”,呈现“三军突进”格局。在“不断推进生产圈、生活圈、生态圈深度融合”的前提下,天心区如何成为融城“急先锋”?想要购房的长株潭居民,可以从这些发展方向里抓住什么信号?

## 1 长株潭融出“双城生活”

进入新世纪,长株潭三市携手获批为国家两型社会建设综合配套改革试验区、国家自主创新示范区,共同肩负起了推进长株潭一体化的重大使命。近年来,三市一体化渐入佳境,三市共享融城生活已触手可及。

“城铁比市内公交还方便,不仅省时间而且很舒服。”5月20日上午,走出城际铁路先锋站,株洲市民王女士直奔附近的麦德龙商场,“以前来趟长沙要提前做好准备,现在坐城际铁路20分钟就到了。”近年来,长株潭三市加速交通融城建设,目前已形成了由高铁、城铁、快速路、公交等组成的一体化综合交通网络,三市市民不仅有了更多的出行选择,而且穿梭在城市之间就像从城北到城

南,没有半点陌生感和不适感。在省市相关部门的推动下,三市长途区号统一为“0731”、退休人员养老金领取资格互通互认、定点医保异地就医、异地结算等政务服务逐渐一体化,让老百姓真切感受到融城的便利。

随着城市群一体化的发展,长株潭携手打破“一亩三分地”的观念,主动走上了产业分工、优势互补、资源同享、目标同向、招商互助的崛起之路,共同打造产业升级版、园区升级版、企业升级版,大力培育新的经济增长点,共同守护着这一片青山绿水。

如今,随着长株潭户籍、住房、教育、医疗等公共服务同城化政策不断被完善,长株潭一体化之路日渐明晰。

## 2 南城崛起,长沙天心未来可期

长沙市天心区,地处长沙“南大门”,与株洲、湘潭接壤,扼守着长株潭城市群几何中心位置,担当着长株潭一体化“主先锋”重任。

2016年8月,天心区第五次党代会顺势而为,提出了建设“融城核心、璀璨天心”的目标,并以“北提南进、服务引领、民生造福”的理念,全力实施了“南城崛起”战略。

2015年,原隶属于长沙县的暮云、南托两个街道划归天心区,天心区在地域上实现了与株洲、湘潭两市的无缝对接。现在,以长株潭城铁暮云站为轴心,距长株潭三市中心直接距离均在20公里以内。

长株潭城际铁路开通后,长沙与株洲、湘潭正式实现了半小时交通圈。株洲、湘潭市民不仅能通过城铁到达天心区,而且去长沙中心城区也十分方便:到达城铁先锋站后,直接换乘地铁,不到半小时就能到达五一广场。不仅如此,天心区南部新城区域以“6条城市主干道+2条地铁+1条长株潭城际铁路”为支点的三维立体交通体系日趋成型,芙蓉路、韶山路和万家丽路三条交通大动脉汇集于此,绕城高速穿行而过……

下一步,天心区将依托长株潭城铁暮云站,优化设置京广高速、沪昆高速与南部新城区域的交通出入口,加快联通东西的过江通道建设,加快贯穿南北的城际干道建设,推动地铁向核心区延伸,构建起多种交通工具互为补充的立体交通网络。

不仅如此,友阿奥特莱斯、中海环宇城、鑫悦汇等商业综合体,以及麦德龙、迪卡侬、步步高等高

业巨头也都聚集于天心区,一个综合性中高端商圈——长株潭商圈正在这里崛起。

天心区的暮云街道、南托街道和暮云经开区是这片“绿心”的重要组成部分,面积达57.65平方公里。近年来,除了淘汰落后企业,天心区以美丽乡村建设为契机,大力播绿,积极修复曾被污染的环境,如今,“绿心”理念已融入到了老百姓的生活中。

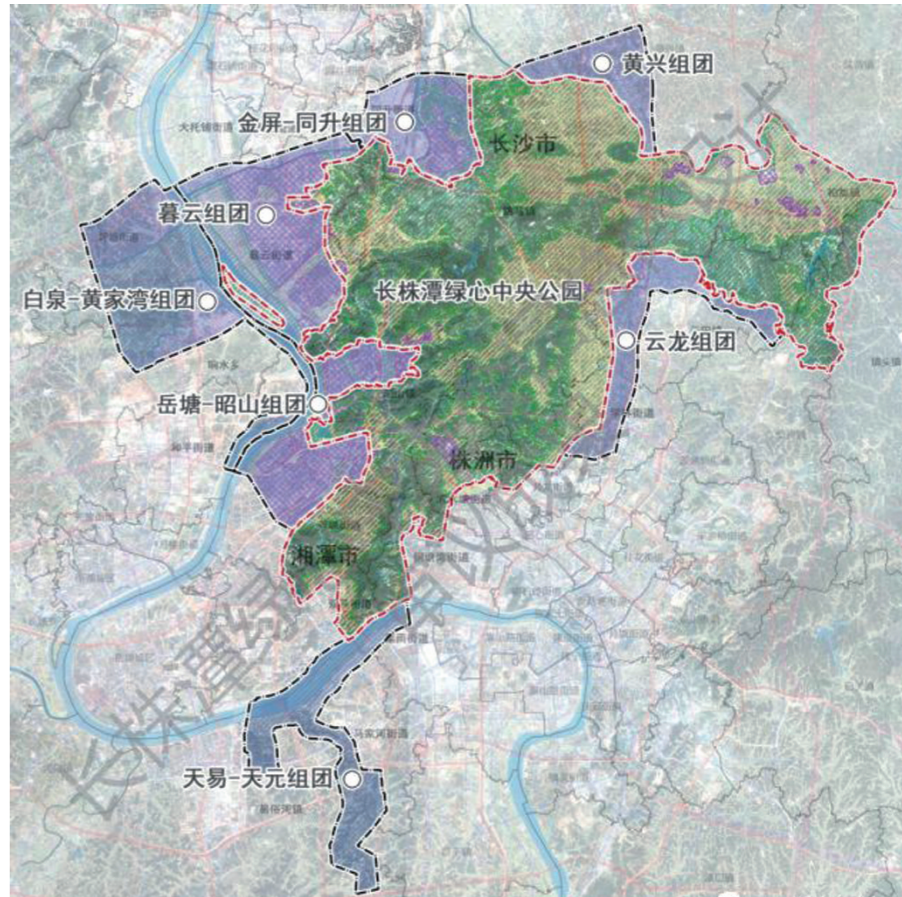
保护“绿心”并不意味着放弃产业发展。在“绿心”腹地暮云经开区,湖南地理信息产业园正在加速成型,长沙奥体中心公园也在全面推进,以守护“绿心”为前提的“两型”产业在这里聚集。

近年来,天心区优化产业布局,重点推进了商贸物流、现代金融、文化创意、地理信息、健康医疗、旅游休闲六大产业及大数据、新能源装备两大产业链的发展,构建了多元支撑、协调发展的产业新格局,肩负起天心加速融城的“实力担当”。

“以前因为没有好学校,很多人不得已把孩子送到别的地方读书。现在转出去的学生都转回来了。”家住暮云片区的刘女士感慨,随着政府投入的加大,如今天心区南部新城区域的教育基础设施已得到了根本性改善。

医疗方面,正在建设中的中南大学湘雅五医院和长沙医学院附属第二医院,填补了南部新城区域设有三级大型综合医院的空白,两所医院落成后将有望解决南部新城区域群众看病就医难题……

随着基础设施、公共服务等一切生产生活要素南延,老百姓幸福指数将越来越高。



▲长株潭绿心中央公园总体设计。

## 3 扼守融城核心,千亩教育大盘成置业优选

安居才能乐业,老百姓幸不幸,居为首要。随着天心区的不断崛起,越来越多的优质地产也不断在此区域腾飞。位于长沙天心区芙蓉南路四段1129号的幸福庄园,凭借中心地段、实力规模、优势特点在区域中心率先“出圈”,也坐享区域腾飞带来的各大利好。

该项目是由深圳福中福集团在湘注册的湖南旺福投资有限公司开发建设,是一个约1089亩的超级大盘,规划居住人口约6万人。目前,正在开发建设的幸福庄园三期御园,占地面积约158亩,建筑面积约34万㎡,产品迭代更新,一经面市,就成为长株潭三地购房者的心头好。

作为一个大型人居示范区,幸福庄园犹如一个超大型社区,地处绿心中央公园核心片区,城市主干道在这里交汇,地铁7、9号线在此交汇,奥体新城、长沙

生态动物园等配套就在旁边;项目规划有酒店、商业中心,大型旺福超市、生鲜超市、儿童游乐场等各种生活配套;公司全额出资建设了长沙市天心区教育局直属公办白沙幸福幼儿园、湖南师大附中双语幸福小学及长沙市一中城南中学,今年9月将全部正式开学,让小区孩子享受从幼儿园到初中的全龄教育;同时建设有研学教育基地,让孩子童年生活更加丰富多彩。此外,幸福庄园还规划有大型康养中心、老年大学等,让这里的老人安享晚年,可以说,幸福庄园是集优质教育、居家康养、特色文化、快乐人居等优势的大型人居示范区。

目前,该项目4号栋新品荣耀加推,113—129㎡幸福美宅正热销中,一期主体及小区内公办小学即将封顶。

(图文/白天天)

地址:湖南长沙市芙蓉南路四段1129号  
电话:17373332478/18873342787



▲幸福庄园实景图。

# 或无公平秤,或乱停乱放,或缺消防巡查…… 管理不力,这三处农贸市场亟须整顿



本报讯(株洲晚报融媒体记者/刘平)农贸市场是关系千家万户的“菜篮子”,也是展示城市文明的重要窗口。5月22日上午,记者对城区部分农贸市场及其周边进行走访,发现个别农贸市场存在找不到公平秤、环境卫生差、消防巡查记录未更新、公共设施破损无修复、占道经营、乱摆乱放乱停等现象。

### 荷叶塘农贸市场

#### 公平秤难找,饮水处成“卫生死角”

荷叶塘农贸市场位于荷塘区荷叶路边。上午9时40分左右,记者在该市场出入口处发现,有卖蔬菜、水果的流动摊贩占道摆摊,专设的摩托车、电动车停放处被占用。

市场内,多处通道边有堆放物品现象。饮水处的设备无法使用,设备上面有塑料袋等垃圾,旁边摆放有塑料桶,桶里的水呈黑色。市场内未见到公平秤。记者询问哪里有公平秤,市场管理人员随后拿出一把电子秤,准备放在饮水处旁。发现饮水处无位置摆放后,市场管理人员又将电子秤收了起来。

多处闲置的门面,悬挂的文明宣传海报已脱落。部分摊位前,桌椅随意摆放,地面上纸屑、烟头多。

### 先锋农贸市场

#### 车辆乱停乱放现象严重

上午11时左右,石峰区先锋农贸市场周边路段车辆乱停现象严重。

市场门口的斑马线及黄色网格线区域停放有私家车、摩托车和电动车,部分车辆在先锋路路边随意停放。

市场右侧的通道通往自产自销区及居民小区,两旁有违停车辆,还有摆摊现象。有市民建议,在先锋路先锋农贸市场路段的路边及人行道上施划一些机动车位和非机动车位,为有需要的人提供停车便利,规范车辆停放。



耀莹农贸市场的一处消防栓,最新消防巡查记录为2023年2月。 记者/刘平 摄

### 耀莹农贸市场“雷锋志愿服务岗”成菜摊

耀莹农贸市场位于天元区韶路边。上午11时40分左右,市场内买菜市民屈指可数。

在市场出入口附近,一根立柱上贴着一张A4纸,上面写着“雷锋志愿服务岗”字样。立柱下方堆放着纸箱和筐子,里面装有蔬菜。

多名商户不知道公平秤摆放在哪,有商户称,公平秤曾摆放在“雷锋志愿服务岗”处。

市场内的消防栓箱上,张贴有“消防设施检查登记表”,但无今年3月、4月的巡查记录。

公共厕所前洗手台有3个洗手池,每个洗手池安装有1个水龙头,其中两个水龙头已破损,使用不方便。