

1至9月株洲外贸成绩单出炉 攸县米粉出口美国 轨交产品铁海联运

本报讯(株洲晚报融媒体记者/任远 通讯员/谭君碧)我市积极开展稳外贸百日攻坚行动,进出口贸易表现出较强韧性。在国际外部环境形势严峻的情况下,1至9月,全市进出口总额160.3亿元,同比增长1.4%。

孵化跨境电商企业80余家

作为国家地理标志保护产品,攸县米粉口感细腻、爽嫩、丝滑,深受食客喜爱。8月,第一批共7500公斤攸县米粉经跨境电商平台,正式出口美国。

受疫情影响,过去“面对面”的进出口贸易向“屏对屏”转型,跨境电商的作用日渐凸显。今年,市商务局全面启动跨境电商试点行动,

湘粤非通道发运标箱1.4万余个

9月14日,一批由株洲联诚集团控股股份有限公司生产的空气压缩支架等产品搭乘湘粤非铁海联运班列,从株洲出发,经广州南沙港上船出海,前往德国汉堡港。

联诚集团有着40多年的轨道交通装备部件研制经历,这是该公司首次采用铁海联运的方式从南向通道出口货物。相比以往由公路运

发挥B保中心进口保税功能

同样发挥积极作用的还有株洲铜塘湾保税物流中心(B型)。

前不久,株洲钻石切削刀具股份有限公司从瑞士进口的相关设备顺利进入该中心,货物总价值243万瑞士法郎。

该中心自今年5月全面恢复常态化运行以来,积极构建保税物流中心开放平台功能,围绕

引入跨境电商孵化机构和跨境电商平台指定服务商,对全市有意愿开展跨境电商业务的企业进行孵化培育,成效喜人。

“已孵化出跨境电商企业80余家,带动我市外贸进出口健康稳定发展。”市商务局相关负责人介绍。

输到口岸上大船的方式,铁路运输更安全、物流费用更节省,全程运输时效缩短12天左右。

自湘粤非铁海联运通道开通以来,我市集中攻破关键难题,组建运营公司,建立联席会议制度,整合站场资源,协调广州港、盐田港将外堆场延伸到我,推动班列稳步提升规模,迅速实现常态化运营。截至10月中旬共发运标箱14488个。

保税仓储、出口退税、分销配送、分送集报等功能开展招商,吸引外贸企业入区开展进出口业务。同时密切联系海关,落实通关便利化措施,提升货物通关效率,全力为企业纾困解难。目前该中心已完成进出口额超8700万元。

我市还积极推进外经合作,新增对外投资项目2个,新增中方合同投资5.58亿美元。

前9个月全市实现社零总额875亿元

本报讯(株洲晚报融媒体记者/任远)日前,市商务局传来消息,1至9月,全市实现社会消费品零售总额875亿元,增长3.3%,社零指标重回全省前三位。

今年以来,我市全方位多领域激发消费潜力,消费市场不断发展,释放活力。举办的“乐享消费、湘当韵味”2022湖南消费促进季启动仪式暨2022“制造名城、幸福株洲”消费节,推出16大主题活动,安排800万元财政资金,发放7000万元大礼包,拉动消费超3亿元。

我市还积极培育直播电商,通过抖音、快手等平台,将市场人流与线上粉丝群结合,打造“直播+实体店供货+平台+运营+主播”的“新零售”商业模式,一批平台经济、数字经济企业相继涌现。8月,株洲云邦数字科技有限公司被授牌为抖音电商“产业带服务商”,为株洲千亿服饰产业创新驱动注入强大活力。今年我市直播带货超过16.6万场次,电商网络零售115亿元,直播销售占45%。在抖音921好物节中,株洲服饰在153个产业带PK赛中排名第二。

我市还加强县域商业体系建设,推进农产品冷链物流发展,完成了2021年18个县域商业体系项目验收,2022年10个县域商业体系项目,8个农产品冷链物流建设项目通过省级评审。醴陵获评湖南省“数商兴农”示范县。

新闻分析

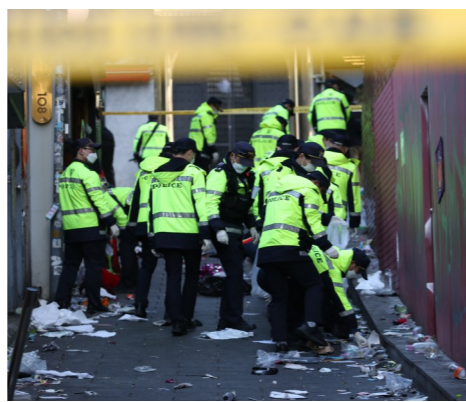
人群缘何失控? 安保哪去了?

首尔梨泰院踩踏事故是8年多来韩国伤亡最惨重的一场事故。2014年4月的世越号沉船事故造成304人遇难,此次踩踏事故则是继那之后丧生人数最多的一起事故。

据最新消息,事故女性遇难者人数明显高于男性。韩媒称,在如此狭窄的巷子遭遇踩踏事故,身材相对矮小的女性受害更重。

美国有线电视新闻网灾难管理专家、国家安全分析师朱丽叶·凯耶姆分析说,在恐慌的情况下,狭窄的街道加上没有出口的小巷“肯定会是致命的”,而首尔民众平时已经习惯了拥挤的人群,事发时他们可能没有意识到存在危险,“对拥挤的街道没有警觉”。

《韩民族日报》则指出,根据《地方节日场地安全管理手册》,往往需要在节日开始前、节日期间和事故发生时不同阶段,确定节日组织者、地方政府、警察、消防等各方角色。但由于本次活动主办方不明确,相关节日安全管理手册有可能没有得到妥善遵守。(据中新社)



▲警察在事故现场工作。据新华社

劫后梨泰院:封路、哀悼与泪水

29日晚,韩国首尔市龙山区梨泰院洞一带发生踩踏事故。首尔消防部门通报,截至30日16时30分,事故已造成153人死亡、103人受伤,伤亡人员多为年轻人,不排除死亡人数继续增加的可能。



据新华社

民众在韩国首尔市龙山区梨泰院洞一带悼念踩踏事故遇难者。

首尔约10万人聚集在梨泰院一带

据当事人回忆,当晚22时22分许,梨泰院汉密尔顿酒店旁边一条宽约4米的狭窄坡路上突然传来尖叫声,随后呼救声和哀嚎声此起彼伏,现场陷入一片混乱。

当晚,首尔约10万人聚集在梨泰院一带,他们身着角色扮演服装参加万圣节狂欢派对。以往,万圣节周末在梨泰院一带举行狂欢派对已成惯例。这次万圣节派对是韩国政府不再强制要求户外佩戴口罩后举办的一场大型狂欢活动,因此吸引了很多年轻人参加,人流密

度超出预期。

事发时,密集人流涌入这条狭窄的街道沿斜坡往下走,前方突然有人不慎跌倒,后面避闪不及的人群跟着倒下,一层一层压下去,造成严重踩踏。

“在这条狭窄的下坡路上,事故刚发生时,坡路下面一段有人跌倒,但后面的人全然不知,依然推着前面的人往前走……”一名亲历者在社交平台这样描述当晚踩踏事故现场的情形。

已有4名中国公民在踩踏事故中死亡

据韩国媒体报道,29日22时24分,当地消防部门接到首个报警电话。据当地媒体和现场目击者描述,消防部门接报警后,位于首尔龙山区的消防署立即出动人员和车辆赶赴现场,但由于现场道路狭窄且人流密集,急救人员接警后40分钟才抵达事故现场。事故发生后,消防部门向事故现场派出140余辆急救车,韩国保健福祉部向现场派出15支救援队。

中国驻韩国大使馆30日向记者确认,已有4名中国公民在踩踏事故中死亡,另有2人受伤。使馆方面表示,已要求韩方做好相关善后工作。

梨泰院在1997年被指定为首尔最早的观光特区,由于有大量外国人居住,被称为韩国的“万国城”。又因为这里聚集了大批旅店、餐厅和游乐场,梨泰院也是韩国年轻人夜间娱乐的主要街区之一。

记者在现场看到,事发巷子首尾两处均拉有警戒线,并有警察值守,巷子内地面上散布垃圾,巷子两侧的店面还保留着万圣节的主题装饰。不时有民众前来献花哀悼,一束束摆放在巷口的鲜花上系有挽联,写着“祈求在天之灵得以安息”。一名外籍男士在申报失踪者信息后掩面痛哭。(据新华社、中新社)

品鉴

孔子文化节上的“山东手造”



近日,在“2022中国(曲阜)国际孔子文化节 第八届尼山世界文明论坛”——“中国手造·山东手造”精品展上,众多民间工艺非遗传承人带来了不同载体、形态以及表现形式的孔子造像,惟妙惟肖,令人耳目一新。

图为鲁派内画非遗传承人张路华在鼻烟壶内画孔子像。

(据新华社)

名人轶事

纪晓岚旧事

乾隆三十三年(1768),在纪晓岚春风得意之时,他的女儿亲家卢见曾利用掌管盐税之机,大发横财,东窗事发。纪晓岚得知消息,欲告知,又怕惹来杀身之祸,便用一个信封装着盐和茶,派人送给卢见曾。卢见曾聪明,马上悟出是盐出了问题要被查(茶)。他还未来得及采取对策,朝廷派来搜查的官员便到了,把赃物连同这个信封一并交给了朝廷。纪晓岚因此获罪,被滴戍乌鲁木齐。3年之后才返回京城,担任《四库全书》的总纂官。在乌鲁木齐,他走遍僻陋街巷搜集素材,写成了可与《聊斋志异》相媲美的笔记小说——《阅微草堂笔记》。

纪晓岚因给亲家传递消息获罪下于狱中,有一董姓军官看守,此人也善测字,纪晓岚随手写了一个“董”字给他,董姓军官说,你要戍边了,是千里万里之遥。纪晓岚又写了一个“名”字给他,那人又说,“名”字下边是口字,上边是“外”字的偏旁,你远戍必在口外,日在西方为夕,看来你远戍之地是西域了。纪晓岚问:“将来能否回来?”那人说,“名”这个字像“君”字,也像“召”字,必定赐环(指被贬谪之人被朝廷赦罪召还)。纪晓岚又问:何年召还?那人说,“口”字是“四”字的外围,当中缺了两笔,看来不足四年,今年是戊子年(1768),到第四年是辛卯年(1771),“夕”字是“卯”字的偏旁,看来应是辛卯年了。果然纪晓岚在辛卯之年被召回京师。其实,测字者不过是察言观色,揣度人的心理而预测结果而已,并无太多的科学根据,但纪晓岚却笃信不疑,将事情经过写入《阅微草堂笔记》中,为后世平添了一则笑料。

(据郑州日报)

明代第一个“文正”谥号 给了茶陵人李东阳

温琳



在中国封建王朝历史上,对于去世的有大功劳的大臣,统治者都会给其封一个谥号。而在众多的谥号中,文官以“文正”最为尊贵。纵观整个中国历史,被封谥号“文正”者不过31人而已,明代仅有5人。其中,明朝真正意义上第一个谥号“文正”,便给了茶陵人李东阳。

作为弘治、正德两位天子的帝师李东阳,何以被封谥号“文正”,这与他具有传奇色彩的一生是分不开的。

他年少成名,四岁就是全国闻名的神童,甚至当时的景泰帝朱祁钰特意把他招进宫中应试。以一句“天子门高”的下联,对上朱祁钰“神童腿短”的调侃,一时名声大造,8岁被特批选入顺天府学,17岁参加科举,以二甲头名传庐,获得进士及第。

当然,李东阳也有郁郁不得志的经历,尽管20岁不到中了进士,然后高开低走,仕途坎坷,蹉跎了20多个春秋,才在成化十九年,也就是他37岁那年,迎来了人生的转折,成为太子朱佑楹的老师。

平步青云的经历李东阳也有。弘治年间,李东阳凭借自己帝师的身份,短短几年,从翰林院,到太常寺,再到进入内阁,触底反弹后的他升迁速度堪比坐火箭,后来更是坐上了内阁首辅的位置。

受人尊重的经历他也有。作为弘治、正德两任天子的老师,作为弘治六年会试的主考官,上到皇帝下到百官都有他的学生,桃李满天的同时更以顶级官僚中少有的才情,兼具了当时文坛领袖的身份,开创了“茶陵诗派”,可谓是振臂一呼,应者如云。

受人鄙视的经历他也有。正德年间,宦官刘瑾当道,文臣遭殃,在同僚们罢官奉职的背景下,李东阳选择了留下,选择了曲意迎奉,或许是性格上的软弱,或许是为了忍

成语典故

标新立异

标新立异这则成语的意思原指独创新意,立论与众不同。后来多指提出新奇的主张,创造新奇的式样;有时带贬义,指另搞一套。

这个成语来源于《世说新语·文学》:《庄子·逍遥游》篇,旧是难处,诸名贤所不可钻味,而不能拔理于郭、向之外。支道林在白马寺中将冯太常共语,因及《逍遥》,支卓然标新理于二家之表,立异义于众贤之外,皆是诸名贤寻味之所不得。

支道林,名通,是东晋时的佛教学者,本姓关,陈留(今河南开封南)人。他常与谢安、王羲之等名士交往,喜欢谈玄理,对《庄子》也很有研究。

《庄子》是战国时期庄周所著的一部哲学著作。晋代的向季曾为《庄子》作注,没有完成就死了,郭象继续他的工作,完成了注释,

后来人们都引用郭象和向秀所作的注。

《逍遥游》是《庄子》中的第一篇,也是一个难点。当时许多著名的学者深入钻研体味这篇文章的道理,都没有能够超出郭象、向秀的见解。

有一次,支道林在洛阳白马寺同太常护国将军冯怀一起聊天,谈到《逍遥游》,支道林说出了一种新的道理,大大高于郭象、向秀的解释,树立了一种新的见解,超出当时许多著名学者的认识。支道林所作的分析见解,都是那些著名学者苦苦搜索思索没有能够解决的。后来人们就吸收了支道林的意见来解释《逍遥游》。

这则故事中的标新和立异,就组成了成语标新立异。

(本报综合)

动态

2022年9月“中国好书”榜单发布

在中宣部出版局指导下,经中国图书评论学会组织评选,2022年9月“中国好书”榜单发布:《中国经济这十年(2012—2022)》《中国字中国人》《秦汉的盛宴:中华美食的雄浑时代》

《葛剑雄说城》《钢的城》《唐宋诗词的语言艺术》《西游记》《敦煌如是绘》《胃,你好吗?》《蜜桃的村庄》《最好的面包店》入选。

(据新华网)

