

我国成功发射天链二号02星

12月14日0时09分,我国在西昌卫星发射中心用长征三号乙运载火箭,成功将天链二号02星发射升空。卫星顺利进入预定轨道,发射任务获得圆满成功。这次任务是长征系列运载火箭的第401次飞行。(据新华社)

中国向阿富汗援助第二批越冬物资

中国政府援助阿富汗紧急人道主义物资项下第二批越冬物资交接仪式13日在阿富汗首都喀布尔举行。中国驻阿富汗大使王愚、阿临时政府难民事务部代理副部长阿尔萨拉·哈罗提等出席交接仪式。王愚在交接仪式上表示,目前严冬刚至,中国人民通过这些毛毯和羽绒服等越冬物资给阿富汗人民送来了温暖,体现了中国人民对阿人民的爱心爱意,也是中阿友谊的有力见证。哈罗提感谢中方对阿富汗提供大量援助,并希望国际社会像中方一样提供大力援助。他同时呼吁美西方尽快解冻阿海外资产,以解决阿富汗当前面临的严峻人道危机和经济问题。(据新华社)

部分App账号注销难 中消协建议整改

中消协14日发布的《50款App账号注销及自动化推荐退订测评报告》显示,部分网约车、外卖类App账号在用户注销、关闭自动化推荐方面存在问题较多。针对测评中发现的问题,中消协将向App所属企业分别发送限期整改建议并进行约谈劝诫。如相关企业未能及时整改,中消协将依法开展后续监督工作。建议所有App经营者依据法律法规认真开展自查整改,明示合理的注销条件、提供便捷的注销路径,保障用户顺利注销账号,同时设置便捷的自动化推荐退订方式,持续完善相关用户协议及隐私政策。(据新华社)

时事短讯

- 古巴外交部13日发表声明指出,美政府日前举办所谓“民主峰会”妄图蛊惑人心,无益于国际社会,也无助于解决世界共同面临的紧迫问题。
- 印度尼西亚东努沙登加拉省北部海域14日上午发生7.5级地震,目前尚无人员伤亡和财产损失报告。印尼地震监测部门已发布海啸预警。
- 菲律宾总统杜特尔特14日签署退选声明,正式退出明年的参议员选举。
- 日本研究人员最新研究发现,2011年福岛核事故泄漏的放射性物质已经扩散进入北冰洋。(据新华社)



古树下的非遗课堂

近年来,广西柳州市将苗族芦笙、侗族大歌等非遗文化引进一些中小学课堂,以更好地传承优秀传统文化。图为12月14日在桂黔交界乌英苗寨教学点“芦笙文化进校园”课堂上,学生们在校门口的老枫树下学习吹芦笙。新华社发/谭克兴 摄

明年湖南全面推进新建商品房“交房即交证”

记者从今天召开的全省推进新建商品房“交房即交证”改革工作部署电视电话会议上获悉,截至11月底,14个市州本级和106个县市区、348个项目16万余户实现了“交房即交证”。按照改革要求,今年年底前,有新建商品房项目的市州和县市区,确定1个项目探索开展“交房即交证”;市州本级明年7月1日起,县市区明年12月31日起,所有城镇规划范围内新取得国有建设用地使用权的预售商品房项目必须实施“交房即交证”。

早在去年6月,经省政府同意,在长沙、株洲、湘潭、郴州四市

及其他市州有条件的县市区,部署开展了“交房即交证”改革试点。一年多来,试点地区积极主动作为,在健全责任体系、优化审批方式、再造工作流程、集成联办服务等方面,大胆改革探索,形成了一批可复制、可推广的试点经验。如郴州市推行的“测验登一体化、首转登同步化、预转本自动化、上下游集成化”模式;长沙县推行的“拿地即开工”“交房即交证”“开户即开业”贯通模式;株洲、邵阳推行的预售商品房合同备案与预告登记整合办理模式;张家界推行的容缺承诺办理模式,皆可圈可点。

据了解,聚焦新建商品房“交房长期交不了证”的问题,以工程建设项目审批制度改革为契机,打通堵点和关键环节,构建责任体系,逐步实现新建商品房“交房即交证”“住权与产权同步”,省自然资源厅牵头制定了《湖南省推进新建商品房“交房即交证”改革实施方案》,拟通过加强组织领导、落实工作责任、加强督查指导和考核、做好宣传引导,建立交房与交证联动机制,确保完成工程竣工验收备案后即具备办理首次登记条件,竣工验收备案后20个工作日内,实现“收房即拿证”。(据湖南日报·新湖南客户端)

广东发现境外输入奥密克戎阳性病例

广州市卫生健康委副主任陈斌14日下午在广州市举行的新闻发布会上通报,一名入境人员外市集中隔离期满返穗后,在居家隔离期间例行新冠病毒核酸检测结果呈阳性。广州市疾控中心对该病例的鼻拭子进行新冠病毒全基因组测序和序列分析,经省市疾控中心复核,报国家疾控中心确认,检出新冠病毒为奥密克戎

变异株。截至12月14日12时,已排查到密切接触者184人,次密接者865人,以上人员均已落实管控措施,核酸检测结果全部为阴性。累计采集环境样本132份,128份环境样本检测结果为阴性,4份阳性样本均为病例住所发现。国家卫生健康委员会14日通报,12月13日0—24时,31个省(自治区、直辖市)和新疆生产建设兵团

报告新增确诊病例76例。其中境外输入病例25例;本土病例51例(浙江44例,其中绍兴市38例,宁波市4例,杭州市2例;内蒙古5例,均在呼伦贝尔市;黑龙江1例,在齐齐哈尔市;陕西1例,在西安市)。无新增疑似病例。此外,14日0时至14时,内蒙古自治区满洲里市新增本土新冠肺炎确诊病例2例。(据新华社)

美国累计新冠确诊病例超5000万例

美国约翰斯·霍普金斯大学13日发布的新冠疫情最新统计数据,截至美国东部时间13日14时22分(北京时间14日3时22分),美国累计确诊病例超过5000万例,达到50009507例,累计死亡病例797916例。美国是全球累计确诊病例数和累计死亡病例数最多的国家。

美国埃默里大学医学院副院长、流行病学教授卡洛斯·德尔里奥表示,德尔塔和奥密克戎毒株在全美加速传播是近期病例激增的主要原因。此外,疫情发展存在季节性因素,气温较低的秋冬季季节通常新增病例数会上升,加上未接种疫苗的人群基数仍很大,这些因素使得今冬美国抗疫



▲12月13日,医务人员准备将病人送入美国纽约一家医院的急诊。新华社记者/王迎 摄

形势非常艰难。此外,英国首相鲍里斯·约翰逊13日在伦敦西部一家疫苗接种

诊所视察时表示,英国目前至少有一例因感染新冠变异病毒奥密克戎毒株死亡的病例。(据新华社)

相关链接

汉文帝其人

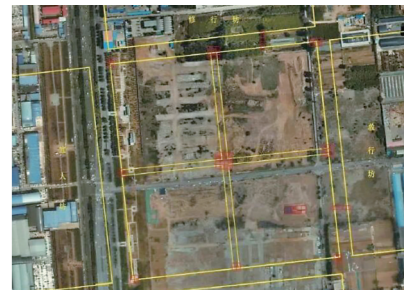
霸陵的发现,令很多人想到了汉文帝,以及“文景之治”,这也是中国历史上的一次盛世。



《史记》有过这样的记载:“孝文帝从代来,即位二十三年,宫室苑囿狗马服御无所增益,有不便,辄弛以利民。”在位期间,汉文帝较为节俭,宫室、园林等,什么都没有增加。此外,《史记》中提到,“治霸陵皆以瓦器,不得以金银铜锡为饰,不治坟,欲为省,毋烦民。”也就是说,建造这座陵墓,不准用金银铜锡等做装饰,不修高大的墓冢,尽量节省。有文章提到,正是汉文帝躬行节俭,以上率下,使当时社会形成尚俭崇廉风尚,开创了著名的“文景之治”,为西汉的鼎盛奠定了物质基础。(据中新网)

相关新闻

洛阳发现太平公主豪宅



▲唐代太平公主的宅院目前考古专家确定了遗址位置。(网络供图)

12月14日,国家文物局在京召开“考古中国”重大项目重要进展工作会,会议聚焦汉唐时期重要考古发现和重要遗址。通报陕西西安江村大墓、河南洛阳正平坊遗址、甘肃武威吐谷浑墓葬群等3项重要考古成果。

河南洛阳正平坊遗址是唐代洛阳城郭城里坊区的重要里坊遗址之一,为文献记载唐代孔国、国子监、太平公主宅(后改为安国女道士观)所在。遗址平面为长方形,南北长533.6米,东西宽464.6米。坊内由“丁”字形道路分隔为西半坊、东南区和东北区三部分。西半坊为一座大型宅院,宅院南半部推测为园林区,北部为庭院区。庭院为中轴对称布局,东西共三路,中路共五进。中轴线上至南向北分布五座大型夯土台基,并由墙(或廊)围合,推测为太平公主的宅院。电视剧《风起洛阳》等风靡社交网络,引起很多人对洛阳的兴趣和关注。太平公主是唐代历史上非常有名的女性,有很多的传奇和故事。(据河南日报)

纠正千年谬误!真正的汉文帝霸陵找到了

14日,“汉文帝霸陵被发现”的消息登上热搜,据媒体报道,目前基本确认江村大墓为西汉早期汉文帝刘恒的霸陵,引来不少网友感叹“涨知识了”。值得注意的是,也有报道提到,人们传统认识中汉文帝霸陵是在一个叫凤凰嘴的地方,此次江村大墓确认为真正的汉文帝霸陵,纠正了一个流传近千年的关于西汉帝陵的错误认识。



▲薄太后南陵外藏坑出土的一组陶俑(2020年5月7日摄)。新华社发

考古工作发现了什么?

据报道,此次备受关注的江村大墓,地处西安东郊白鹿原的西端,东北约800米处为窦皇后陵,西南约2000米处为薄太后南陵。

江村大墓平面为“亚”字形,地表无封土,墓室边长约72米、深30余米,墓室四周发现110多座外藏坑,外藏坑外圈有卵石铺砌的陵园设施(暂定名“石围界”),边长约390米,石围界四面正中外侧有门址,推测可能为独立的帝陵陵园(窦皇后陵有独立的后陵陵园)。

江村大墓与窦皇后陵外圈发现陵园园墙遗迹,推测共处同一座大陵园内,大陵园东西长约1200余米,南北宽约863米。

考古发掘了江村大墓的8座外藏坑,出土陶俑、铜印、铜车马器及铁器、陶器等1500余件,铜印印有“车府”“器府”“中骑千人”“府印”“仓印”“中司空印”等,表明江村大墓周围外藏坑应为模仿现实官署、府库建造。

江村大墓的形制、规模均符合西汉最高等级墓葬规格,加之其周边分布窦皇后陵、薄太后陵,专家确认江村大墓为汉文帝霸陵。

纠正一个“谬误”

有资料显示,汉文帝霸陵的考古调查和发掘工作始于上世纪60年代,此前根据元代骆天骧《类编长安志》记载,汉文帝霸陵的位置在西安白鹿原凤凰嘴下。虽然曾有人猜测江村大墓可能是汉文帝霸陵,但自元代以来的相关记载和考证,普遍认为汉文帝霸陵在江村大墓以北两公里的凤凰嘴。没有确凿证据,谁也不敢说江村大墓就是汉文帝霸陵。

2011年至2013年,汉陵考古队采用考古勘探、地质探测等多种技术手段反复对凤凰嘴进行了大范围细致探查,除了10多件明清碑石以外,考古人员在凤凰嘴没有发现任何汉代陵墓遗迹。由此,考古人员证实霸陵位



▲江村大墓外藏坑出土的着衣陶俑(10月8日摄)。新华社发



▲江村大墓外藏坑出土的印章(2020年5月7日摄)。新华社发



▲江村大墓外藏坑出土的铜齿轮(2020年5月7日摄)。新华社发

置在凤凰嘴的记载出现了谬误,开始对凤凰嘴2公里外的江村大墓进行调查发掘。江村大墓是一座有四条墓道的特大“亚”字形竖穴土坑木椁墓,地面没有封土。这与《史记·孝文帝本纪》中“治霸陵皆以瓦器……不治坟”的记载十分吻合。“亚”字形在汉代当时是顶级配置,是只有皇帝、皇后才能用的墓葬形制。

2017年开始,考古人员对江村大墓中8座外藏坑进行发掘,出土了大量汉代文物,几枚直径不到1厘米的印章,分别刻着“中司空印”“车府”等字样,是明器官印的象征,表明外藏坑具有象征官署机构的性质,这也进一步佐

证了墓葬主人的身份。一切考古发现,似乎都将江村大墓墓主人的身份指向汉代皇帝。此外,窦皇后陵位于江村大墓东北,墓葬也是呈“亚”字形竖穴土坑木椁墓。考古人员扩大探测范围后发现,江村大墓与窦皇后陵共处在一个大陵园内,两座大墓同处一陵园内称为同茔,一人一个墓穴一个坟头称为“异穴”,这正体现出汉代帝后合葬的“同茔异穴”。据介绍,江村大墓与汉高祖长陵、汉景帝阳陵、汉武帝茂陵等西汉帝陵形制要素相近,整体规模相当,结合《史记》《汉书》等文献记载,考古人员最终确认江村大墓是汉文帝霸陵。(据中新网)