

市中心医院田心院区 新建门急诊大楼启用

本报讯(株洲晚报融媒体记者/刘琼 通讯员/张曦予)10月25日,市中心医院田心院区新建门急诊大楼正式启用。至此,田心院区提质改造工程圆满完成。

2017年,田心院区提质改造项目纳入政府“民生100工程”,于2018年6月22日开工建设。新建的门急诊大楼总建筑面积达9340平方米,设有急诊科、放射影像科、急诊检验科、综合内科等10余个科室,配备了呼吸机、除颤仪、心电监护仪、胃肠镜、纤支镜等先进设备,日接诊量可达2000人次以上。

“田心院区新建门急诊大楼的启用能够提升我院的软件设施,为田心片区及周边市民提供更加优质的医疗服务。”市中心医院院长蔡安烈介绍,未来,田心院区将对标对表湘雅系优势学科,打造出一批重点特色专科,为株洲轨道交通事业的发展做好健康支撑。

小作坊禁止生产加工 食用油等食品

本报讯(株洲晚报融媒体记者/易蓉)日前,市市场监管局发布了关于调整《株洲市食品生产加工小作坊禁止生产加工食品品种目录(2021版)》(以下简称《目录》)的通知,对粮食加工品、食用油、油脂及其制品、调味品、肉制品等32类食品、食品添加剂共110种类别进行了明确禁止。

记者查询《目录》了解到,作为百姓日常生活的基本消费品,大米及其粮食加工品、食用油、酱油、食醋、味精等调味品都被列入禁止生产加工范围,还有液体乳、奶粉、奶油等乳制品也被列入《目录》。

为何小作坊不能生产这些食品呢?与这些食品生产加工的高要求、高标准有关。市市场监管局相关负责人表示,以乳制品为例,乳制品的生产对加工、运输的环境十分严格,杀菌、冷链、恒温必不可少。而小作坊的加工技术、机械设备较难达到这一标准,存在很大的安全问题。

该负责人提醒,我市食品小作坊今后要按照《目录》进行规范生产与经营,如果违反相关条例,将被依法查处。相关小作坊商家要仔细了解该目录的内容,以免损害消费者利益被处罚。《目录》详细内容可在“株洲市场监管”微信公众号查看。

我市通报前三季度监督检查、审查调查情况 处分565人 其中县处级干部21人



本报讯(株洲晚报融媒体记者/陈正明)10月25日,市纪委监委公布了今年1-9月监督检查、审查调查情况。全市纪检监察机关共立案774件,处分565人,其中包括21名县处级干部。

有腐必反,有贪必肃。今年以来,我市坚持无禁区、全覆盖、零容忍,一体推进不敢腐、不能腐、不想腐,重点查办了市中级法院原党组成员、副院长、正处级审判员罗佳良,市城市管理和综合执法局党组副书记、副局长、二级调研员刘望,市自然资源和规划局党组副书记、局长蒋开建,市专职国有产权代表廖晖,原市卫生局党组书记、副局长肖远红(正处级),市人民检察院党组成员、副检察长、正处级检察员陈自力,高科集团原党委书记、董事长巢亮等一批严重违法违纪案件。

强力“打虎”同时,持续加力“拍蝇”,推动全面从严治党向基层一线和群众身边延伸。今年,市纪委监委开展清廉社保、清廉医保、清廉维修资金和清静校园“四清”专项监督检查。6月5日,渌口区人力资源和社会保障局城乡居民养老保险股股长刘章雄等5名基层干部同时被通报接受调查。

数据显示,今年1-9月,全市纪检监察机关共接受信访举报3517件,处置问题线索2763件,谈话函询160件次,立案774件,处分565人(其中党纪处分480人),包括县处级干部21人,乡科级干部114人,一般干部141人,农村、企业等其他人员289人。

此外,我市深化运用监督执纪“四种形态”,让“红脸出汗”成为常态。前三季度,全市纪检监察机关监督检查审查调查中运用“四种形态”共处理2369人次,其中第一种形态1787人次,占75.4%;第二种形态415人次,占17.5%;第三种形态76人次,占3.2%;第四种形态91人次,占3.9%。

“新闻链接”
监督执纪“四种形态”

- 1.经常开展批评和自我批评、约谈函询,让“红红脸、出出汗”成为常态;
- 2.党纪轻处分、组织调整成为违纪处理的大多数;
- 3.党纪重处分、重大职务调整的成为少数;
- 4.严重违纪涉嫌违法立案审查的成为极少数。

“株洲老字号”等你来申报 首批申报工作启动,应具备7项条件

本报讯(株洲晚报融媒体记者/任远 通讯员/谭茜君)首批“株洲老字号”申报工作开始了。10月25日,记者从市商务和粮食局获悉,我市将深入挖掘老字号资源,协助企业梳理历史渊源、文化传承和技艺保护,筛选、认定一批具有历史文化传承、技术工艺独特的老字号企业。

市商务和粮食局相关负责人介绍,“株洲老字号”指在株洲区域历史悠久,拥有世代传承的产品、

技艺或服务,具有鲜明的中华民族传统文化背景和深厚的文化底蕴,取得社会广泛认同,形成良好信誉的企业品牌。

参与认定“株洲老字号”的单位应主要具备7项条件:拥有商标所有权或使用权;品牌创立30年(含)以上;传承独特的产品、技艺或服务;有传承中华民族优秀传统文化的企业文化;具有中华民族特色和鲜明的地域文化特征,具有历史价

值和文化价值;具有良好信誉,得到广泛的社会认同和赞誉;国内资本及港澳台地区资本控股或相对控股,经营状况良好,且具有较强的可持续发展能力。

拟申报的单位可向属地县(市、区)商务粮食主管部门提出认定申请,并提交相关认定材料。经初审、专家评审、认定公示等程序后,将获得“株洲老字号”证书和牌匾。认定过程不收取费用。

“株洲老字号”形象标识有奖征集

本报讯(株洲晚报融媒体记者/任远 通讯员/谭茜君)10月25日,记者从市商务和粮食局获悉,该局向社会公开征集“株洲老字号”形象标识创意设计作品,欢迎广大市民积极投稿。

市商务和粮食局相关负责人介绍,“株洲老字号”标识图案的设

计可参考“中华老字号”“湖南老字号”设计内容,要包含图标、文字和字母等要素。标识应满足政府颁牌、长期悬挂的需要,满足企业在有关宣传材料、产品包装上印刷使用的需要,既要体现公共品牌的权威性,又要与艺术性高度统一,同时便于复制使用。

征集活动自即日起至2021年11月25日。该局将组织有关专家对投稿作品进行评选,选定5件入围作品,并从中确定最终采用的设计方案,将对最终采用方案的设计单位或个人给予奖励。

三一智慧钢铁城有了铁路专线

本报讯(株洲晚报融媒体记者/高晓燕 通讯员/廖石)自今年8月底开工以来,三一智慧钢铁城铁路专线项目正在快速建设中。

近日,由中车株洲车辆有限公司牵头成立的三一铁路专线工作组,组织了专家对三一铁路专线沿线进行现场勘察,对现场地形、铁路走向进行了详细摸底,逐一排查了可能出现的安全隐患,还对降低附近居民噪音影响提出了专业解决方案。

位于荷塘区的三一智慧钢铁城,是我市正在打造的国内领先的智能制造产业链园区、中部最大的钢铁供应综合枢纽、湖南工业互联网示范园区。三一铁路专线项目



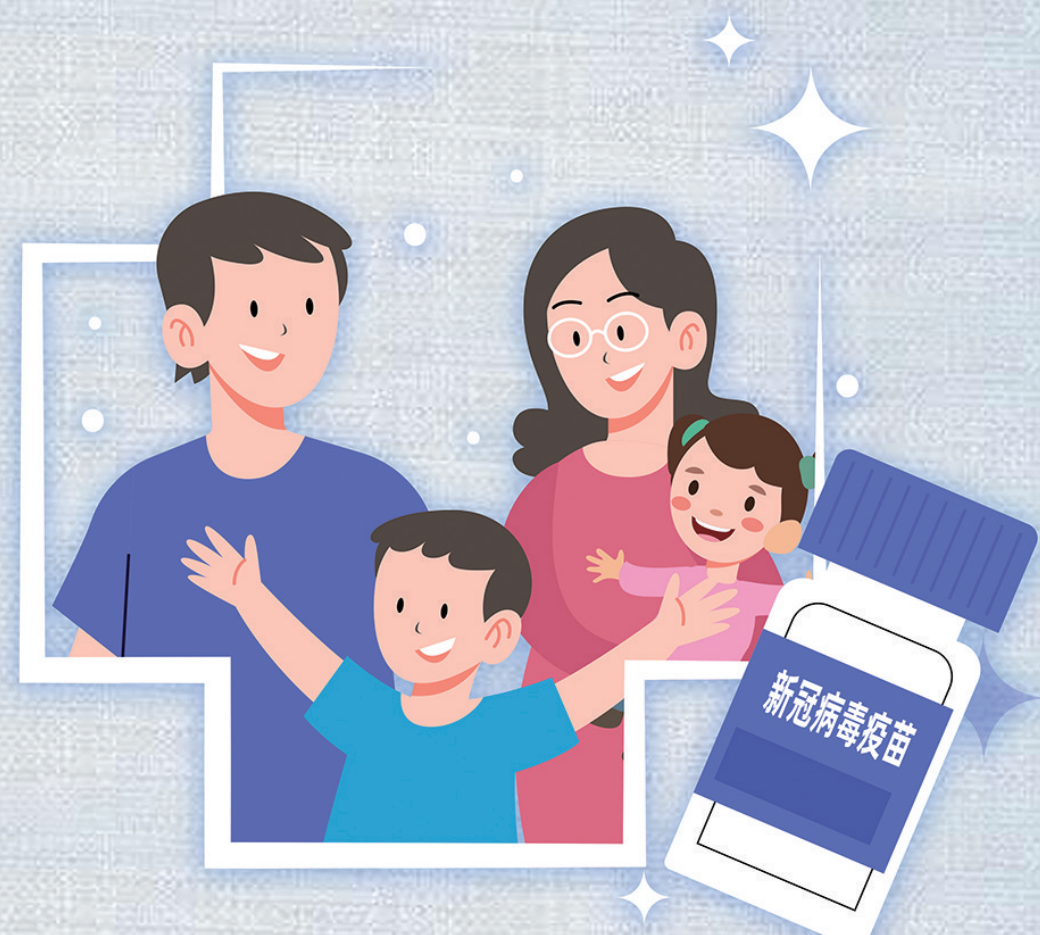
▲三一铁路专线局部效果图。受访企业供图

建成后,将连接株洲北货运编组站,向西联通京广货运线,向东南联通沪昆线,并规划直达湘江铜塘

湾港码头,可全方位实现“公铁水”联运,为三一智慧钢铁城项目的物流运输打通通道。



疫苗接种你我他 守护家园靠大家



中宣部宣教局 国家卫生健康委员会宣传司 中国疾病预防控制中心 中国健康教育中心